


An einen Haushalt  
Zugestellt durch Post.at  
Amtliche Mitteilung  
Ausgabe 03/2019

# GEMEINDENACHRICHTEN



## Kirchberg am Walde



**Der Bürgermeister,  
der Gemeinderat und  
alle Mitarbeiter wünschen  
ein gesegnetes Weihnachtsfest  
und alles Gute für 2020**

Kirchberg am Walde 7  
3932 Kirchberg am Walde  
02854/7010 Fax: DW 4  
gemeinde@kirchbergamwalde.at

Amtszeiten:  
MO bis FR 07.00 - 12.00 Uhr  
DI 13.00 - 19.00 Uhr





## Geschätzte Gemeindebürgerinnen und Gemeindebürger, liebe Leser!

Die dritte Ausgabe der Gemeindezeitung 2019 befindet sich in Ihren Händen. Es sind nur wenige Tage und das Jahr 2019 ist Vergangenheit und das Jahr 2020 beginnt.

Was ist in diesem Jahr, speziell seit der vorigen Ausgabe in unserer Gemeinde geschehen?

Seit der letzten Ausgabe der Gemeindezeitung im Sommer, wo ich Sie über den Neubau des Kindergartens und der Tagesbetreuung (für Kinder vom ersten Lebensjahr bis zum Ende der Schulpflicht) bereits informierte, kann ich Folgendes berichten: das Kindergartengebäude selbst ist fertig. Das bedeutet, dass wir nur auf die Möbel, die Anfang Dezember geliefert werden, warten. Bei der Außenanlage sind noch einige Arbeiten erforderlich, z.B. das Aufstellen einiger Spielgeräte. Aber auch das sollte bis Mitte Dezember erledigt sein. Was sich nicht mehr ausgeht ist, dass das Gras im Garten eine schöne grüne Oberfläche bildet. Allerdings wird das von der Natur im Frühling 2020 erledigt.

Am Nachbargrundstück des Kindergartens wurde eine Pelletsheizung errichtet, die das Arzthaus, die Volksschule und den neuen Kindergarten mit Wärme und Warmwasser versorgt.

Der Ankauf der Halle, inklusive Grundstück von Alois Zlabinger jun. im Gewerbegebiet, gegenüber dem Altstoff-Sammelzentrum, ist vor der Vertragsunterfertigung, so dass die Gemeinde in der ersten Jahreshälfte 2020 den Bauhof in dieses Gebäude übersiedeln wird.

Außerdem steht die Gemeinde Kirchberg am Walde kurz vor dem Kaufabschluss eines größeren Baugrundstückes von Dipl.-Ing. Dr. Andreas Fischer-Ankern. Es wird zurzeit am Kaufvertrag gearbeitet. Das OK des Landes NÖ. für diese Investitionen ist bereits eingelangt.

Die restlichen Arbeiten werden 2020 fertiggestellt.

Glasfasernetz:

Das Glasfasernetz, welches von der NÖGIG in unserer Gemeinde errichtet wurde, ist in sehr vielen Haushalten bereits in Betrieb.

Die Sanierungen, die durch den Bau des Glasfasernetzes notwendig waren, sind zum Großteil erledigt. So konnte der Gehsteig in Fromberg und in Kirchberg am Walde Richtung Weißenalbern neu errichtet werden.

Die seit längeren versprochenen und immer wieder aufgeschobenen Straßenasphaltierungen in Fromberg: von der Kapelle Richtung Vereinshaus und weiter bis zu Fam. Madl sollte bis zum Wintereinbruch erledigt sein.

In Weißenalbern wurden im Zuge der NÖGIG-Arbeiten das öffentliche Wasserversorgungsleitung mitverlegt. Jetzt haben alle Hausbesitzer die Möglichkeiten sich an das öffentliche Wasserversorgungsnetz anzuschließen.

Ich wünsche Ihnen bereits jetzt ein schönes Weihnachtsfest und ein erfolgreiches Jahr 2020

Ihr Bürgermeister Karl Schützenhofer

### Impressum:

Medieninhaber, Herausgeber und Verleger: Marktgemeinde Kirchberg am Walde 7; Druck: Rabl-Druck, 3943 Schrems, Karl-Müller-Straße 5. Fotos, wenn nicht anders gekennzeichnet: Marktgemeinde Kirchberg am Walde.

Für den Inhalt verantwortlich (ausgenommen unterfertigte Artikel): Bürgermeister Karl Schützenhofer; für Inserate und Einschaltungen tragen die Firmen und Organisationen die Verantwortung. Die Marktgemeinde Kirchberg am Walde behält sich vor, zugesandte Beiträge und Texte zu kürzen!

## Inhaltsverzeichnis

<b>Bericht des Bürgermeisters</b>	2
<b>Kindergarten, Volksschule</b>	4 - 5
<b>Amtliche Information</b>	6
<b>Berichte aus der Gemeinde</b>	7 - 11
<b>Gesunde Gemeinde</b>	12 - 14
<b>Trachtenmusikkapelle</b>	15
<b>Tennisverein</b>	16 - 17
<b>Sportverein</b>	18
<b>Umweltseite</b>	19
<b>KULTO</b>	20
<b>Informationen</b>	21 - 27
<b>Veranstaltungskalender</b>	28 - 29
<b>Wohnen im Waldviertel</b>	30
<b>Ärztewochenenddienstplan</b>	31
<b>Standesamt</b>	32 - 33
<b>Gratulationen</b>	34
<b>Vorankündigungen Gesunde Gemeinde</b>	35 - 36

### Weihnachtsurlaub Gemeindeamt und Altstoffsammelzentrum

**Das Gemeindeamt ist am  
24. und 31. Dezember 2019 geschlossen.**

Bei einem Sterbefall erreichen Sie uns unter der Tel.Nr.: 0664/50 71 039

**Das Altstoffsammelzentrum ist an den Dienstagen 24. und 31. Dezember  
2019 geschlossen**

**Samstag, 4. Jänner 2020 wieder geöffnet  
(08.00 bis 11.00 Uhr)**

### Redaktionsschluss für die nächste Ausgabe: 17.März 2020

Die Marktgemeinde  
Kirchberg am Walde  
ist Mitgliedgemeinde  
von:



[www.noetutgut.at](http://www.noetutgut.at)



[www.klimabuendnis.at](http://www.klimabuendnis.at)



[www.wohnen-im-waldviertel.at](http://www.wohnen-im-waldviertel.at)



[www.waldviertler-stadland.at](http://www.waldviertler-stadland.at)

## Kindergarten



### Gruppe 1

**Am Bild:** Bauer Julia, Isakov Mairbek, Isakov Schamhan, Kargl Anna, Lessnigg Anna, Panagl Katharina, Pölzl Lea, Pomeissl Patrick, Schmidmeier Leandro, Schulner Moritz, Schützenhofer Maria

**Nicht am Bild:** Binder Paula, Dikmen Mehmed, Haselberger Seline, Jenny Jonathan, Mörigsbauer Tyler,

### Gruppe 2

**Am Bild:** Benischek Marlene, Breit Benjamin, Futterknecht Fynn, Glaser Elena, Glaser Jannik, Graf Jakob, Gunacker Alexandra, Hahn Sarafina, Kitzler Anna, Mader Lena, Mader Luca, Madl Manfred, Preissl Raphael, Schabasser Annabell, Schneider Kerstin, Traschl Selena,

**Nicht am Bild:** Ritsch Milea, Uitz Selma



## Kindergarteneinschreibung für das Kindergartenjahr 2020/2021

**Der Termin für die Kindergarteneinschreibung für das Kindergartenjahr 2020/2021 wird voraussichtlich im Februar stattfinden. Eine Einladung wird direkt an die zukünftigen Kindergartenkinder verschickt!**

Eine Information betreffend Anmeldung zur Tagesbetreuung bzw. Nachmittagsbetreuung, welche voraussichtlich ab Februar 2020 in der neuen Tagesbetreuungseinrichtung angeboten wird, wurde an die Kinder von 0-10 Jahre im Oktober verschickt.

Bei Interesse oder für nähere Auskünfte melden Sie sich bitte am Gemeindeamt.



## Volksschule



### 1. Klasse, 1. Schulstufe

Bruckmüller Katja, Gunacker Clara, Mader Loris, Madl Marlies, Meltaeva Scherip, Past Pierre-Philipp, Prinz Anja, Schagginger Malene, Schmidmeier Jermaine, Strohmayer Amelie, Uitz Noah

### 2. Klasse, 2. Schulstufe

Futterknecht Emely, Graf Laura, Jenny Theresa, Nagelmaier David, Panagl Magdalena, Prinz Sebastian, Schneider David, Uitz Elias

### 2. Klasse, 3. Schulstufe

Arslan Aarian, Baumgartner Markus, Binder Gabriel, Bruckmüller Lara, Edinger Sophie, Glaser Tobias, Haber Kevin, Lessnigg Julia, Pollak Marlene, Stoitzner Leonie, Strohmayer Simon



### 3. Klasse, 4. Schulstufe

Ambrozy Melissa, Benischek Emma, Binder Annett, Edinger Arthur, Fischer Angelo, Frey Lena, Graf David, Hieß Samantha, Isakov Umar, Kargl Jakob, Meltaev Schirwani, Nagelmaier Melanie, Preisl Julian, Preisl Sophie, Sagmüller Nico, Schabasser Daniela, Schagginger Hanna, Schmid Alexandra, Schmid Isabella, Schulner Miriam, Vogler Jan, Waas Nadine

Klassenfotos: Fürnkranz

## Schuleinschreibung für das Schuljahr 2020/2021

Die Schuleinschreibung findet im Jänner 2020 statt, ein genauer Termin steht noch nicht fest. Die Schulanfänger erhalten eine genaue Information von der Direktorin der Volksschule.



## Amtliche Information

### Gemeinderatswahl 26. Jänner 2020

Die NÖ Landesregierung hat wegen des bevorstehenden Ablaufes der Funktionsperiode der derzeitigen Gemeinderäte Gemeinderatswahlen für **Sonntag, 26. Jänner 2020** ausgeschrieben.

Als Stichtag gilt der 21. Oktober 2019. Wahlberechtigt ist jeder österreichische Staatsbürger und jeder Staatsangehörige eines anderen Mitgliedstaates der Europäischen Union, der spätestens am Wahltag das 16. Lebensjahr vollendet hat, vom Wahlrecht nicht ausgeschlossen ist und in der Gemeinde seinen ordentlichen Wohnsitz hat.

#### Wählen mit Wahlkarte:

Wahlberechtigte, die am Wahltag voraussichtlich verhindert sein werden, ihre Stimme vor der zuständigen Wahlbehörde abzugeben (z.B. Ortsabwesenheit, gesundheitliche Gründe, Auslandsaufenthalt) können von der Möglichkeit der Ausübung des Wahlrechts mittels Briefwahl Gebrauch machen.

Eine Wahlkarte kann schriftlich bis spätestens am Mittwoch, 22. Jänner 2020 (auch über [www.wahlkartenantrag.at](http://www.wahlkartenantrag.at)) und persönlich bis Freitag, 24. Jänner 2020, 12.00 Uhr beantragt werden. Für die Beantragung der Wahlkarte ist ein Nachweis der Identität notwendig (Reisepass, Führerschein, Wählerverständigungskarte usw.). Eine telefonische Beantragung ist nicht zulässig.

Die Namen der Wahlwerber werden an der Amtstafel kundgemacht.

#### Wahllokale und Wahlzeiten:

1	Kirchberg am Walde	Hamerlinghaus	08.00 - 12.00 Uhr
2	Hollenstein	Feuerwehrhaus Hollenstein	09.00 - 11.30 Uhr
3	Ullrichs	Feuerwehrhaus Neubau	09.00 - 11.30 Uhr
4	Süssenbach	Vereinshaus Pfarrheim Süssenbach	09.00 - 11.30 Uhr
5	Weißenalbern	Gemeindehaus Weißenalbern	09.00 - 11.00 Uhr
6	Fromberg	Vereinshaus Fromberg	09.00 - 11.00 Uhr



### Zlabinger ALOIS

[www.zlabinger.net](http://www.zlabinger.net)

A-3932 Kirchberg am Walde 233

Mob. 0664/2009026, Tel. 02854/61046, Fax 61056

[transporte.zlabinger@wvnet.at](mailto:transporte.zlabinger@wvnet.at)

## Berichte aus der Gemeinde

### Die wichtigsten Beschlüsse aus dem Gemeinderat

#### Verkauf Braugrundstück in Fromberg

Das Grundstück 152 in der KG Fromberg wurde als Baugrundstück verkauft.

#### Neubau Kindergarten Kirchberg am Walde

Folgende Arbeiten zum Neubau des Kindergartens in Kirchberg am Walde wurden an folgende Firmen vergeben:

Nahwärmanlage	Fa. Lemp	€ 99.062,24
Beleuchtungskörper	Fa. Rauch	€ 62.673,31
Außenspielgeräte	Fa. Linsbauer	€ 48.563,86
Einrichtung	Fa. Alpenkid	€ 54.594,64

#### Volksbank – Kreditrahmen - Girokonto

Der Kassenkredit für das Girokonto bei der Volksbank Oberes Waldviertel ist abgelaufen.

Der Gemeinderat beschloss die Verlängerung des Kassenkredites zu den gleichen Bedingungen für das Girokonto bei der Volksbank Oberes Waldviertel.

#### Gehsteig Fromberg – Vergabe

Im Zuge der Straßensanierung im Ortsgebiet Fromberg wurde der Gehsteig ebenfalls saniert.

Die Vergabe der Asphaltierung des Gehsteiges im Bereich der Straßensanierung in der KG Fromberg wurde an die Fa. Swietelsky mit dem Betrag von €20.790,00 vergeben.

#### Trachtenkapelle Kirchberg – Ansuchen - Grundsatzbeschluss

Jeder Gemeinderat hat ein Ansuchen zur Nutzung des alten Kindergartens für ein Probelokal der Trachtenkapelle Kirchberg am Walde erhalten. Die Marktgemeinde Kirchberg am Walde soll einen Grundsatzbeschluss fassen, einen Teil des alten Kindergartens nützen zu können.

Grundsatzbeschluss: Die Trachtenkapelle Kirchberg am Walde darf eine Gruppe nach Freiwerden des alten Kindergartens als Probelokal verwenden. Die detaillierten Konditionen bzw. die tatsächlich notwendige Fläche sollen in weiterführenden Gesprächen geklärt werden.

#### Halle Zlabinger – Ankauf – Grundsatzbeschluss

Herr Alois Zlabinger ist an die Gemeinde herangetreten, er würde seine Liegenschaft in Kirchberg am Walde 233 (Halle ohne Wohnhaus) verkaufen. Der Kauf soll mit einer Kauf-Miet-Vereinbarung auf 10 Jahre erfolgen.

Grundsatzbeschluss: Ankauf der Liegenschaft in Kirchberg am Walde 233 (Halle ohne Wohnhaus). Der Kauf soll mit einer Kauf-Miet-Vereinbarung auf 10 Jahre erfolgen. Die detaillierten Konditionen bzw. der Kaufvertrag werden noch mit dem Steuerberater besprochen und erneut dem Gemeinderat vorgelegt.

#### 1. Tennisclub Kirchberg am Walde und Sportverein Kirchberg am Walde - Benützungsvertrag

Mit dem 1. Tennisclub und dem Sportverein Kirchberg am Walde wurde ein Benützungsvertrag für die Sportanlage geschlossen.

## Berichte aus der Gemeinde

### Zubau und Renovierung Arzthaus

Am 7. September wurde die Eröffnung des Zubaus und der Renovierung des Arzthauses gefeiert, an der zahlreiche Ehrengäste teilnahmen. Es wurde ein Überblick über die letzten Monate gegeben und im Anschluss an die Segnung des Umbaus durch Pfarrer Hermann Katzenschlager konnten die Besucher die neuen Räumlichkeiten besichtigen.



(Claudia Nagelmaier)

### Hollenstein

Die Asphaltierungsarbeiten am Vorplatz der Freiwilligen Feuerwehr und auch die letzten Glasfaserarbeiten wurden abgeschlossen.



Einige Bewohner aus Hollenstein haben zur Ortsverschönerung die desolaten Plakatwand erneuert und erweitert. Der Zaun rund um das Bassin wird auch erneuert, ist jedoch noch in Arbeit. Im Zuge der Arbeiten ist eine "Überdachung" für die Schulkinder in Planung.

Ein Dank an die fleißigen Helfer.

(Herbert Bartl)



BANK DER KURZEN WEGE

**Bankstelle**  
**Kirchberg am Walde**



## Berichte aus der Gemeinde

### Weißenalbern

#### Wegesanierung in Eigenregie

Das dichte Gemeindewegenetz in Weißenalbern kann nur schwer von der Gemeinde erhalten werden. Darum ist es uns in Weißenalbern wichtig, dass wir sehr Vieles auch selbst in die Hand nehmen. Die Grundstückseigentümer legen seit ca. 15 Jahren einen beachtlichen Teil bei der jährlichen Jagdpachtauszahlung zusammen um damit die Wegeerhaltung zu schaffen. Fast alle Grundbesitzer machen mit. Vieles wurde in diesen Jahren schon erledigt. Heuer wurden bereits auf mehr als 7 km Gemeindewegen Schotter aufgebracht. Der Schotter wurde von einigen Bauern aus Weißenalbern unentgeltlich vom Schotterwerk in Schrems zu den Wegen transportiert und mit einem Bagger ebenfalls unentgeltlich planiert.

Die Katastralgemeinde Weißenalbern umfasst ca. 17 km Gemeindewege, der überwiegend größte Teil wird noch genutzt um alle Felder und Waldstücke erreichen zu können, nur einige wenige werden nicht mehr genutzt. Weißenalbern ist die flächenmäßig größte Katastralgemeinde unserer Gemeinde.

Wir haben für ca. € 3.400,- Schotter angekauft, den Transport selber gemacht, Planierarbeiten ebenfalls selbst organisiert und auch viele Handarbeitsstunden geleistet, ein Teilstück eines Weges wurde im Einvernehmen mit den angrenzenden Grundbesitzern verbreitert damit dieses Stück wieder sicher befahrbar wurde, Wasserableitungen auf den Wegen wurden kontrolliert und wenn nötig auch repariert.

Nach Absprache mit unserem Herrn Bürgermeister wird sich die Gemeinde mit einem Teil der Kosten beteiligen. Danke im Namen aller Grundbesitzer, Bauern und aber auch der vielen Radfahrer und Spaziergänger.

Vielen Dank den fleißigen Helfern.



Die Helfer am Foto von links: Walter Schindl, Josef Winkler, Siegfried Steininger, Bernhard Polzer, Franz Weixelbraun, Markus Spitaler, Franz Naglmeier, Thomas Naglmeier, Franz Spitaler, Franz Winischhofer, Josef Pöhn und Franz Klinger

Nicht am Foto sind: Manfred Nagelmaier, Franz Spitaler und Christine Paukner

(Manfred Nagelmaier)

### Dorferneuerungsverein „Muareix“



(Foto: NÖN Karl Tröstl)

Der Dorferneuerungsverein „Muareix“ veranstaltete heuer zum zweiten Mal einen Flohmarkt. Alle Verkaufstische waren in kürzester Zeit vergeben und die Geschäfte liefen sehr gut.

Nächstes Jahr geht's weiter und es wird wieder auf zahlreiche Besucher gehofft.

(Beatrix Fitzinger)

## Berichte aus der Gemeinde

### Verschönerungsverein Fromberg

#### Vereinsausflug nach Linz

Als Dankeschön für die fleißige und freiwillige Mitarbeit der Vereinsmitglieder beim Fallschirmspringertreffen organisierte der V.V. Fromberg auch dieses Jahr wieder einen Ausflug.

Die erste Anlaufstelle dabei war die ARS-Electonica, wo es um Künstliche Intelligenz und die Beziehung zwischen Mensch und Maschine ging. Ein sehr interessantes Thema, mit welchem man schon teilweise heute und wahrscheinlich vermehrt in baldiger Zukunft konfrontiert werden wird.

Anschließend wurde am Pöstlingberg gastiert und zu Mittag gegessen ehe danach eine Reise mit der Grottenbahn in die Märchenwelt durchgeführt wurde.

Erstaunliches gab es auch am Linzer Hafen bei einer Bootstour zu bewundern.

Am „Mural Harbor“, wie dieser unter anderem auch genannt wird, zieren unzählige beeindruckende und auch riesige Graffitis die Mauern und Fassaden der alten Lagerhallen, erschaffen von Graffitikünstlern aus der ganzen Welt. Um dieser Kunst mit der Spraydose nachzugehen, durften wir anschließend selbst unserer Kreativität freien Lauf lassen und bei einem Graffiti-Crash-Kurs freie Testflächen besprühen. Als Ausklang eines erlebnisreichen Tages wurde dann noch beim Abendessen im Brauhaus Freistadt fein diniert.



(Matthias Fuger)

## Berichte aus der Gemeinde

### Dorferneuerungsverein Süssenbach

Der Dorferneuerungsverein Süssenbach machte am 20.10.2019 einen Tagesausflug nach Retz. Nach einer interessanten Führung im Erlebniskeller und einem stärkenden Mittagessen ging es mit der „Weinbergsschnecke“ durch die herbstlichen Weingärten bis zur berühmten Windmühle. Abgerundet wurde der perfekte Tag mit einer Fahrt im urigen „Reblausexpress“, bevor es mit dem Bus wieder Richtung Heimat ging.



(Daniela Panagl)

### Pfarrre Süssenbach

Bestens vorbereitet vom Pfarrgemeinderat fand auch heuer wieder die traditionelle Messfeier für Ehejubilare statt. Pfarrer Hermann Katzenschlager hielt den Festgottesdienst und Bürgermeister Karl Schützenhofer wünschte den Eheleuten noch viele gemeinsame Jahre in Glück und Gesundheit.

**20 Jahre** verheiratet: Birgit und Martin Kasper.

**25 Jahre** verheiratet: Anna und Josef Artner, Heidi und Andreas Binder.

**30 Jahre** verheiratet: Monika und Reinhard Haidvogel, Hermine und Walter Senger, Renate und Günter Steininger.

**35 Jahre** verheiratet: Andrea und Walter Mayer, Brigitta und Gerhard Preisl.

**40 Jahre** verheiratet: Monika und Johann Vogler, Maria und Anton Reuberger.

**45 Jahre** verheiratet: Maria Hildegard und Johann Mayer, Gertrude und Alfred Simon.

**50 Jahre** verheiratet: Margarete und Leopold Gindler.

**55 Jahre** verheiratet: Rosina und Hermann Koppensteiner, Elfriede und Stefan Magenschab.

**60 Jahre** verheiratet: Martha und Karl Binder.



(Waltraud Dangl)



**SCHLOSSEREI-METALLTECHNIK**

 Sektionaltore, Edelstahl-Geländer, Schwimmbecken, Alu-Zäune, Überdachungen, Treppen, Fenster



**Ramharter**

3932 WEISSENALBERN 8  
 TEL: 02854/6240, FAX: DW4  
 Mobil: 0664/1821862

INTERNET: [www.ramharter.at](http://www.ramharter.at)  
 E-Mail: [firma@ramharter.at](mailto:firma@ramharter.at)

## Gesunde Gemeinde

Unter dem Titel „Gesunde Gemeinde“ gab es in der zweiten Jahreshälfte wieder einige Veranstaltungen in unserer Gemeinde. Unterstützt bzw. gefördert wurde unter anderem ein **Kräutererlebnismittag** für Kinder im Rahmen des Ferienspiels in den Sommerferien.



Weiters gab es im Herbst ein **Wirbelsäulengymnastikprogramm** mit Sportwissenschaftlerin Frau Mag. Stefanie Kokot, welches sehr gut angenommen wurde.

Es stand unter dem Motto „Lerne deinen Rücken kennen und kräftigen“.

Ein weiteres Bewegungsangebot, welches von der Gesunden Gemeinde beworben wurde, fand im Spätherbst statt. Ein **kinesiologisches Meridianturnen** mit Frau Sandra Hödl stand am Programm.

Mitte Oktober ging es bei einem **Vortrag** von Diätologin Frau Maria Eichinger um **Bluthochdruck**. Der durchaus gut besuchte Vortrag gab Aufschlüsse im Zusammenhang von bewusster Ernährung mit der Senkung von Blutdruck. Schon geringe Verbesserungen im Ernährungsplan können sich hier positiv auswirken.



Wir vom Team der Gesunden Gemeinde Kirchberg am Walde möchten Sie gerne einladen bei uns mitzuarbeiten. Wir würden uns freuen über Ihre Teilnahme an Arbeitskreissitzungen. Bitte melden Sie sich dazu einfach am Gemeindeamt oder deponieren Sie Ihre **Anregungen** dort.

In diesem Sinne Frohe Festtage und ein gesundes neues Jahr.

(Werner Fischer)

## Kinesiologisches Meridianturnen mit Sandra Hödl

Meridiane können wir uns wie unsichtbare Energiekanäle vorstellen, welche unseren Körper durchziehen, in denen unsere Lebensenergie fließt.

Durch diese energetischen Turnübungen, berühren von Neurovaskulärpunkten, rubbeln von neurolymphatischen Zonen, halten von Akkupressurpunkten, und streichen des Meridianflusses, stärken wir unser Wohlbefinden und fördern unser Energiepotenzial.

Wir aktivieren unsere körpereigenen Heilungskräfte um unsere täglichen Aktivitäten mit Leichtigkeit und bei bestmöglicher Laune ausüben zu können.

Beginn: Di. 28. Jänner 2020 bis 31. März 2020  
Uhrzeit: von 19.00 – 20.15 Uhr  
Wo: Turnsaal in Kirchberg am Walde  
Kosten: 10x Turnen, pro Turnen €6,00



Bitte Socken, Trinkflasche und Turnmatte mitnehmen!

(Sandra Hödl)

## Gesunde Gemeinde



KRÄFTIGEND. AKTIVIEREND.  
FÖRDERND. MOBILISIEREND.  
STÄRKEND. REGULIEREND.

DU HAST DIE WAHL, SELBST  
ETWAS ZU ÄNDERN. **JETZT.**



### mamARTina Yoga. – Einfach. Anders. Gesund. In Kirchberg.

Yoga braucht keine komplizierten Verrenkungen um seine Wirkung zu entfalten. Bereits ganz einfach durchzuführende Atem-, Körper- und Entspannungsübungen können deine Gesundheit positiv beeinflussen!

Als zertifizierte Gesundheitsyoga-Lehrerin biete ich in Kirchberg am Walde im Jänner 2 Workshops zu bestimmten Schwerpunktthemen an. Neben ausgewählten Yogaübungen (Mix aus Körperübung, Atmung und Entspannung) wird der 3-stündige Kurs auch mit theoretischen Informationen bereichert.

**Freitag, 24. Jänner 2020**

(19:00 bis ca. 22:00 Uhr)

**Gesundheits-Yoga-Workshop  
„Wirbelt´s in der Säule“  
Schwerpunkt Wirbelsäule, Aufrichtung**

Kosten EUR 30,-/Person\*

\*bei gleichzeitiger Buchung beider Workshops 5 EUR  
Rabatt!

**Freitag, 31. Jänner 2020**

(19:00 bis ca. 22:00 Uhr)

**Gesundheits-Yoga-Workshop  
„Breite Schulter-Starker  
Nacken – Klarer Kopf“  
Schwerpunkt Schultergürtel, Nacken,  
Halswirbelsäule**

Kosten EUR 30,-/Person

Anmeldung erforderlich (bis 10. Jänner 2020) bei Kargl Isabella unter 02854/7010-3 (vormittags) oder unter kargl@kirchbergamwalde.at

*Martina Schörghofer*

Yogalehrerin

zert. Gesundheitsyogalehrerin

zert. Schwangerenyogalehrerin

tel.: 0677 61 22 54 10

mamartina@gmx.at

www.mamartina.at



(Martina Schörghofer)



**Kirchberger-Bonus Gutschein**  
**jeden Freitagabend und Sonntagabend**  
**jede Pizza nur €5,90**  
**(Gutschein ausschneiden und mitnehmen)**



## Gesunde Gemeinde



ÖSTERREICHISCHES ROTES KREUZ

NIEDERÖSTERREICH

Aus Liebe zum Menschen.



### ERSTE-HILFE-KINDERNOTFALLKURS (Dauer 4 Stunden)

#### Säuglings- und Kindernotfälle

Sie erlernen in diesem Kurs die wesentlichen Möglichkeiten der Hilfeleistungen nach Unfällen oder bei Eintritt plötzlicher Erkrankungen im Säuglings- und Kindesalter.

Grundlagen der Ersten Hilfe (Rettungskette, Notruf, Lagerungen,...), Regloser Notfallpatient;

Praktische Übungen an Säuglings- und Kinderpuppe.

**Samstag, 15. Februar 08:00 Uhr – 12:00 Uhr**

**Dieser Kurs findet im Hamerlingshaus 3932 Kirchberg 88 statt.  
Max. Teilnehmer pro Kurstermin: 20 P.**

Kurskosten € 45,- (Förderung über Gesunde Gemeinde noch möglich)

Anmeldungen bis spätestens 24. Jänner 2020 bei Kargl Isabella unter 02854/7010-3 (vormittags) oder unter [kargl@kirchbergamwalde.at](mailto:kargl@kirchbergamwalde.at)

<p><b>HOLZBAU KAUFMANN</b></p> <p><a href="http://www.holzbau-kaufmann.at">www.holzbau-kaufmann.at</a></p>	<p>3932 Kirchberg am Walde 71 02854-226 0 fax dw 16 <a href="mailto:office@holzbau-kaufmann.at">office@holzbau-kaufmann.at</a></p> <p>... überzeugend durch Qualität</p>	
--	--	--

<p>I h r F r i s ö r</p>	<p><b>MARION</b></p> <p>3932 Kirchberg/Walde 50 Tel. 0664/75005658</p> <p>3972 Bad Großpertholz 72 Tel. 0664/1014546</p>
--	--

Wir bitten um Voranmeldung und freuen uns auf Ihren Besuch!

## Trachtenmusikkapelle

### **Liebe Freunde und Freundinnen der Musik!**

Ein Rückblick auf das Jahr 2019 zeigt, dass die Musiker und Musikerinnen unserer Trachtenkapelle wieder fleißig im Einsatz waren. Neben den alljährlichen Prozessionen zu Ostern, Fronleichnam und Allerheiligen umrahmten wir auch die Erstkommunionen in Kirchberg am Walde und Jagenbach. Weiters durften wir bei der Primiz von Mag. Alexander Fischer aufspielen und dieses besondere Ereignis mitfeiern. Neben den schönen Anlässen waren wir auch bei 18 Begräbnissen, unter anderem in Kirchberg am Walde, Süssenbach, Jagenbach, Rieggers, Oberstrahlbach, Jahrgs, Gerotten/Stift Zwettl und Siebenlinden im Einsatz.

Die Trachtenmusikkapelle Kirchberg am Walde freut sich über 2 neue Mitglieder. Nunmehr können wir mit Raphaela Nagelmaier und Ines Berger 37 aktive MusikantInnen vorweisen.



Bei der letzten Generalversammlung im September wurde der Vorstand neu gewählt. Obfrau Verena Polzer, KassiererIn Elisabeth Berger und Schriftführerin Sonja Thaler wurden in ihrem Amt bestätigt. Neu im Vorstand als Obfraustellvertreter ist Florian Stallovits. Er löste Harald Knapp ab, der das Amt neun Jahre zur Zufriedenheit aller MusikerInnen ausübte, aus privaten Gründen aber nun seine Funktion zurücklegte. Als musikalischer Leiter fungiert weiterhin Peter Maier.

Der "Tag der Blasmusik" fand dieses Jahr im September erstmals in Jagenbach statt. Da einige unserer MusikerInnen aus Jagenbach kommen und immer wieder der Wunsch seitens der Ortsbevölkerung dahingehend bestand, erfüllten wir diesen natürlich gerne. Die Bevölkerung hieß uns sehr herzlich willkommen. Aufgrund der Ortsgröße werden wir im nächsten Frühjahr ein weiteres Mal nach Jagenbach ausrücken.



Mit einem Konzert des neugegründeten Jugendensembles und der alteingesessenen MusikerInnen der Trachtenmusikkapelle Kirchberg am Walde am 23.11.2019 in der Volksschule Kirchberg schließen wir das heurige Jahr.

Unser Jugendensemble besteht aus jungen Musikschülern der Region im Alter ab 9 Jahren, die wir hoffentlich bald in unsere Kapelle aufnehmen dürfen. Ebenso werden derzeit einige junggebliebene, ambitionierte Musiker von uns ausgebildet.

Am Adventmarkt im Schloss sind wir natürlich wieder mit einem Stand vertreten und eine kleine Abordnung von Bläsern wird an beiden Tagen Weihnachtslieder zum Besten geben.

**Wir würden uns freuen, Dich/Sie am Adventmarkt begrüßen zu dürfen und wünschen Dir/Ihnen jetzt schon frohe Weihnachten und einen guten Rutsch!**

(Verena Polzer)

Gärtnerei  
**BERGER**

Ullrichs 51, 3932 Kirchberg am Walde  
Tel: 02854 314, Fax: 02854 6200  
gaertnerei.berger@aon.at

# Tennisverein

## Kleinhäuslerkirtag

Der 1. TC Kirchberg am Walde hielt am 15. August seinen traditionellen Kleinhäuslerkirtag am Tennisplatz ab. Bei bestem Wetter wurden den zahlreichen Besuchern allerlei Grillspezialitäten und selbstgemachte Mehlspeisen kredenzt.



## Nachwuchs ermittelte Vereinsmeister

*Ergebnis Vereinsmeisterschaft U15:*

1. Alexander Scharf
2. Bastian Weixelbraun
3. Raphael Steininger
4. Julian Rubik
5. Elias Weixelbraun

*Ergebnis Vereinsmeisterschaft U12:*

1. Elias Spitaler
2. Manuel Kammerer
3. Sascha Berger

## Herren als Schlusslicht in Sommerpause

Die Herren der Allgemeinen Klasse beendeten die Saison in der Kreisliga C am 8. und letzten Platz, was den Abstieg in die Kreisliga D bedeutet. Mit dabei waren Markus Pollack, Julian Kugler, Patrick Weixelbraun, Roland Benischek, Michael Koller, Manuel Berger, Bernhard Binder, Andreas Kugler, Ernst Pollack, Heinz Marek, Hannes Luftensteiner, Patrick Berger, Gerhard Rabl.

NÖTV 2019 NW AKL

### Herren Kreisliga C KLC A

Tabelle

Rang	Mannschaft	Begegnungen	S	U	N	Punkte	Matches	Sätze	Games
1	SV Hirschbach 1	7	7	0	0	18,0:3,0	50:13	104:31	705:398
2	TC Raika Göpfritz/Wild 1	7	6	0	1	19,0:2,0	49:14	103:36	692:430
3	ULTC Raika Raabs 2	7	5	0	2	13,0:8,0	39:24	84:54	645:517
4	UTC Drosendorf 1	7	4	0	3	12,0:9,0	33:30	70:65	593:598
5	UTC Geras 2	7	2	0	5	8,0:13,0	30:33	64:73	604:607
6	UTC Dobersberg 1	7	2	0	5	7,0:14,0	27:36	63:77	572:630
7	TC Raika Schwarzenau 1	7	2	0	5	5,0:16,0	15:48	36:98	427:674
8	TC Kirchberg/Walde 1	7	0	0	7	2,0:19,0	9:54	20:110	326:710

# Gatterer. Das Autohaus.



3932 Kirchberg am Walde, Zwettler Strasse 185

Tel. 02854/229-0

www.autohaus-gatterer.at



## Tennisverein

### Saisonabschluss

Am 19. Oktober fand der Saisonabschluss mit den letzten Spielen am Tennisplatz statt. Anschließend gab es ein gemütliches Beisammensein in der Vereinshütte.



### Besuch beim Erste Bank Open

Eine Abordnung des 1. TCK besuchte am 22. Oktober, dem sogenannten Thiemstag, die Wiener Stadthalle, um Lokalmatador Dominic Thiem die Daumen zu drücken.

**Besuchen Sie unsere Punschhütte am Kirchberger Adventmarkt im Schlosshof!**



*Samstag, 14. Dezember ab 14 Uhr  
Sonntag, 15. Dezember ab 10 Uhr*

**Zahlreiche Leckereien warten zum Verzehr!**

Nähere Infos auf der Homepage:

[www.geomix.at/verein/1tc-kirchberg-am-walde](http://www.geomix.at/verein/1tc-kirchberg-am-walde)

(Markus Pollack)

## Sportverein



### Werte Sportfreunde

Die **Kampfmannschaft** belegte in der abgelaufenen Herbstsaison der 2. Klasse Waldviertel Süd den 5. Rang, die **Reserve** überwintert an der 8. Stelle. Für die Kampfmannschaft, mit 26 Punkten aus

13 Spielen, ist dies eine der besten Halbsaisonen der letzten 15 Jahre und durchaus sehr zufriedenstellend.

Unsere **U15** konnte den ausgezeichneten 1. Platz erreichen. Mit 7 Siegen und einem Unentschieden aus 8 Spielen holten sie sich verdient den Herbstmeistertitel.



SV Urgestein **Gerhard Rabl** feierte seinen 60. Geburtstag. Eine Abordnung des SV Kirchberg am Walde gratulierte dem langjährigen Spieler und Funktionär und bedankte sich für die Treue zum Verein.

Beim **Sturmheurigen** begrüßte der SVK zahlreiche Gäste. Herzlichen Dank allen Besuchern.



Wir bedanken uns bei allen Mitarbeitern, Zuschauern und Sponsoren und wünschen allen ein frohes Weihnachtsfest und einen guten Rutsch ins neue Jahr!

Weitere interessante Berichte und Fotos finden sie auch auf unserer Homepage [www.svkirchbergamwalde.at](http://www.svkirchbergamwalde.at)

**FROHE WEIHNACHTEN UND EINEN GUTEN RUTSCH INS NEUE JAHR 2020.**



Für die Vereinsleitung  
Obmann Werner Fischer

**Vorschau: 3. Sportlerschnas SV Kirchberg/Walde  
10. Jänner 2020 im Carrousel Steinmetz**

(Werner Fischer)

## Ihre Umweltseite

### Energie- & Umwelt-Gemeindetag - 06. September 2019

Mehr als 600 GemeindevertreterInnen waren beim Energie- und Umwelt-Gemeindetag in der Burg Perchtoldsdorf. Der Tag stand ganz im Zeichen des Klimaschutzes, der Artenvielfalt und der Innovation. „Gemeinde 2030. Klimaschutz: Ziel und Motor zugleich“, unter diesem Motto stand Niederösterreichs größter Kommunalgipfel, welcher dieses Jahr in Perchtoldsdorf stattfand. Landeshauptfrau Johanna Mikl-Leitner und LH-Stellvertreter Stephan Pernkopf unterstrichen die Bemühungen durch die Gemeinden im Hinblick auf Klima- und Artenschutz.



Unsere Gemeinde war vertreten durch Umweltgemeinderat

**Werner Fischer** und Gemeinderat **Alfons Payr**. Übergeben wurden im Zuge dieses Besuches zahlreiche **NÖ Bauordner** für unsere Häuselbauer und das neue **Wir für Bienen-Gemeindepaket**. Diverse Bienenwiesensamen wurden im Kaufhaus Walenta an Imker und „Bienenfreunde“ übergeben. Der NÖ Bauordner steht ab sofort für neue Hausbauer am Gemeindeamt zur Verfügung.



### Ökologisch gepflegte Sportplätze mit „Natur im Garten“

Ein Praxistag am 2. Oktober 2019 in **Kirchberg am Walde** bot Wissenserweiterung für Gemeinden aus Niederösterreich und Tschechien. Sportplätze sind nicht nur gut für die Gesundheit. Begrünte Flächen sind wichtig für den Klimaausgleich, vor allem in dicht bebauten Gebieten. Im Gegensatz zu Asphalt oder Kunststoff bleibt Rasen auch bei sommerlicher Hitze kühl. Rasen-Sportplätze, meist Fußballplätze, sind aber auch stark beanspruchte Pflanzenflächen. Ihre Pflege ist eine Herausforderung und erfordert viel Wissen. Bei einem Praxistag von „Natur im Garten“ wurde von Experten aktuelles Know-How an Pflegeverantwortliche aus Gemeinden weitergegeben. Am Sportplatz von Kirchberg am Walde, der schon seit mehreren Jahren erfolgreich ökologisch gepflegt wird, konnten verschiedene Pflgetechniken gleich in der Praxis erprobt werden.



„Jede Grünfläche zählt in Zeiten des Klimawandels. Unsere Gemeinde und der SV Kirchberg am Walde hat die ökologische Pflege des Sportplatzes vor 4 Jahren begonnen und sehr gute Erfahrungen damit gemacht“, so Werner Fischer, Umweltgemeinderat und Obmann SV Kirchberg am Walde.

**Frohe Weihnachten und viel Erfolg und Gesundheit im neuen Jahr!**

Ihr Umweltgemeinderat Werner Fischer

# Nah&Frisch

## Andreas Walenta

Kirchberg am Walde 59

**Einkaufen im Ort: Nähe hat Zukunft!**

## KULTO - Verein für Kultur, Tourismus und Ortsgestaltung Kirchberg am Walde



### Freiwillige im Arbeitseinsatz:

An einem heißen Samstagnachmittag im Juli wurde rund um die historische Anlage beim Galgen von freiwilligen Helfern ausgemäht, Sträucher und Bäume zurückgeschnitten und von den Gemeindemitarbeitern die Ruhebänke erneuert. Nochmals ein großes DANKE an die große Schar von Freiwilligen. Danke auch an Fa. Andreas Walenta für die anschließende Jause.

Natürlich sind wir über jede helfende Hand dankbar. Wenn GR Edinger nun seine Leidenschaft für die Ortsbildgestaltung entdeckt hat können wir das nur begrüßen und freuen uns auf seine tatkräftige Unterstützung.

Monika Rauch

v.l.n.r. Karl Walenta, Harald Amon, Manuel Kammerer, Gerald Kammerer, Josef Traschl, Jonas Amon, Karl Walenta jun. Gerhard Rabl, Josef Czernoch, Alfons Payr, Lea Berger, Monika Rauch

## Klein- & Flurdenkmäler erzählen Geschichte unseres Ortes

Klein- und Flurdenkmäler, wie Kapellen, Marterl, Kreuze und Säulen erinnern an Vergangenes und sind wichtige Hinweise auf die Geschichte und Identität unserer Gemeinde.

Auf der Kleindenkmalplattform [www.marterl.at](http://www.marterl.at), welche von der Kultur.Region.Niederösterreich GmbH betrieben wird, wurden von Anton Stöger in den letzten Jahren rund 80 Klein- und Flurdenkmäler im Gemeindegebiet von Kirchberg am Walde mit Fotos und Texten erfasst. Als kostenloses Service gibt es für Radfahrer, Wanderer und Gäste die kostenlose MarterlApp zum Herunterladen. So können Sie jederzeit die Informationen von einem Kleindenkmal, das sie in der Flur gefunden haben, aus der Datenbank abrufen.

(Bild: Dreifaltigkeitssäule Kirchberg am Walde. Renoviert 2019)



(Monika Rauch)

[www.fliesen-friedl.at](http://www.fliesen-friedl.at)  
**FLIESEN-FRIEDL**  
 3932 Kirchberg am Walde 217 Tel: 02854/6393  
 Mo-Di: 8-12 u. 14-19h: Mi: 14-18h: Do-Fr: 8-12 u. 14-18h: Sa: 8-12h

## Information

### Einbahnregelung/Schneeräumung

Die Marktgemeinde Kirchberg am Walde wird bei starkem Schneefall wieder bei Bedarf eine Einbahnregelung am **Kaffeberg** verordnen. Diese Verordnung gilt bis auf Widerruf! Wir bitten um Einhaltung dieser Maßnahme und um Ihr Verständnis für diese Vorgangsweise. Wir sind bemüht auch im Winter den Verkehr aufrecht zu erhalten.



Ebenso werden im gesamten Gemeindegebiet die Autobesitzer, die ihre Fahrzeuge auf Straßengrund abstellen, ersucht, diese auf Eigengrund abzustellen, um eine reibungslose Schneeräumung durchführen zu können.

### Räum- und Streupflicht

Seitens der Marktgemeinde Kirchberg am Walde wird auf die gesetzlichen Anrainerverpflichtungen, insbesondere gemäß § 93 Straßenverkehrsordnung 1960 - StVO 1960, BGBl 159/1960 idGF, hingewiesen:

#### § 93 StVO 1960 lautet

„(1) Die Eigentümer von Liegenschaften in Ortsgebieten, ausgenommen die Eigentümer von unverbauten land- und forstwirtschaftlich genutzten Liegenschaften, haben dafür zu sorgen, dass die entlang der Liegenschaft in einer Entfernung von nicht mehr als 3 m vorhandenen, dem öffentlichen Verkehr dienenden Gehsteige und Gehwege einschließlich der in ihrem Zuge befindlichen Stiegenanlagen entlang der ganzen Liegenschaft in der Zeit von **6.00 bis 22.00 Uhr** von Schnee und Verunreinigungen gesäubert sowie bei Schnee und Glätte bestreut sind. Ist ein Gehsteig (Gehweg) nicht vorhanden, so ist der Straßenrand in einer Breite von 1 m zu säubern und zu bestreuen. Die gleiche Verpflichtung trifft Eigentümer von Verkaufshütten.

(1a) In einer Fußgängerzone oder Wohnstraße ohne Gehsteige gilt die Verpflichtung nach Abs. 1 für einen 1 m breiten Streifen entlang der Häuserfronten.

(2) Die in Abs. 1 genannten Personen haben ferner dafür zu sorgen, dass Schneewächten oder Eisbildungen von den Dächern ihrer an der Straße gelegenen Gebäude bzw. Verkaufshütten entfernt werden.

[...]

(6) Zum Ablagern von Schnee aus Häusern oder Grundstücken auf die Straße ist eine Bewilligung der Behörde erforderlich. Die Bewilligung ist zu erteilen, wenn das Vorhaben die Sicherheit, Leichtigkeit und Flüssigkeit des Verkehrs nicht beeinträchtigt.“

Im Zuge der Durchführung des Winterdienstes auf öffentlichen Verkehrsflächen kann es aus arbeitstechnischen Gründen vorkommen, dass die



Straßenverwaltung Flächen räumt und streut, hinsichtlich derer die Anrainer/Grundeigentümer im Sinne der vorstehend genannten bzw. anderer gesetzlicher Bestimmungen selbst zur Räumung und Streuung verpflichtet sind.

Die Marktgemeinde Kirchberg am Walde weist ausdrücklich darauf hin, dass

- es sich dabei um eine (zufällige) **unverbindliche Arbeitsleistung** der Marktgemeinde Kirchberg am Walde handelt, aus der **kein Rechtsanspruch** abgeleitet werden kann;
- die **gesetzliche Verpflichtung** sowie die damit verbundene **zivilrechtliche Haftung** für die zeitgerechte und ordnungsgemäße Durchführung der Arbeiten in jedem Fall beim verpflichteten **Anrainer bzw. Grundeigentümer** verbleibt;
- eine Übernahme dieser Räum- und Streupflicht durch **stillschweigende Übung** im Sinne des § 863 Allgemeines Bürgerliches Gesetzbuch (ABGB) hiermit **ausdrücklich ausgeschlossen** wird.

Die Marktgemeinde Kirchberg am Walde ersucht um Kenntnisnahme und hofft, dass durch ein gutes Zusammenwirken der kommunalen Einrichtungen und des privaten Verantwortungsbewusstseins auch im kommenden Winter wieder eine **sichere und gefahrlose Benützung** der Gehsteige, Gehwege und öffentlichen Straßen im Gemeindegebiet möglich ist.

Der Bürgermeister

## Information

### NÖ Heizkostenzuschuss 2019/2020

Die NÖ Landesregierung hat auf Initiative von Landeshauptfrau Johanna Mikl-Leitner und Landesrätin Christiane Teschl-Hofmeister beschlossen, sozial bedürftigen Niederösterreicherinnen und Niederösterreichern einen **einmaligen Heizkostenzuschuss** für die Heizperiode 2019/2020 in der Höhe von € 135,- zu gewähren.

Der Heizkostenzuschuss ist **beim zuständigen Gemeindeamt** am Hauptwohnsitz der Betroffenen zu beantragen und zu prüfen. Die Auszahlung erfolgt direkt durch das Amt der NÖ Landesregierung.

Den NÖ Heizkostenzuschuss können NÖ LandesbürgerInnen erhalten, die einen Aufwand für Heizkosten haben und deren monatliche Bruttoeinkünfte den jeweiligen Ausgleichszulagensatz gemäß § 293 ASVG nicht überschreiten. Leben mehrere Personen in einem Haushalt, so sind für die Berechnung des Haushaltseinkommens die Einkünfte aller in einem Haushalt lebenden Personen zusammenzurechnen.

Antragsformular und Richtlinien sind beim Amt der NÖ Landesregierung, bei den NÖ Bezirkshauptmannschaften, den NÖ Magistraten und den NÖ Gemeindeämtern sowie im Internet unter <http://www.noe.gv.at/heizkostenzuschuss> oder auf unserer Gemeindehomepage (<http://www.kirchbergamwalde.at/Gemeindeamt/Buergerservice/Formulare>) erhältlich.

Anträge können bis 30. März 2020 beim Gemeindeamt eingebracht werden.

#### Achtung!

Bei der Antragstellung ist die Höhe der Einkünfte durch geeignete Unterlagen, die eine Berechnung ermöglichen, nachzuweisen.

Zur eindeutigen Personenidentifikation ist die Sozialversicherungsnummer des Antragstellers erforderlich (E-card!). Diese wird nicht im System gespeichert und wird auch nicht auf dem Antragsformular schriftlich festgehalten.



### Bankeinzugsermächtigung für Gemeindeabgaben

Wir möchten hiermit alle Abgabepflichtigen unserer Gemeinde darauf hinweisen, dass es für das Begleichen von vorgeschriebenen Steuern, Abgaben und Gebühren die Möglichkeit einer Einzugsermächtigung gibt. Eine Einzugsermächtigung hat nicht nur für die Gemeinde, sondern auch für die Abgabepflichtigen einige Vorteile:

- Bequem, Zeitersparnis - keine Wege zur Bank
- Zahlung erfolgt genau am Fälligkeitstag - Ausnützung der vollen Zahlungsfrist
- Zahlung kann nicht vergessen werden - keine Mahngebühren
- Kostenersparnis - Zahlscheingebühren entfallen

Sie erhalten die Vorschreibungen wie bisher, jedoch mit dem Hinweis „Abbucher“ im Betragsfeld des Zahlscheines.

Automatisch, einfach und praktisch - nutzen Sie die Möglichkeit dieser bequemen Zahlungsart!

Falls Sie den Bankeinzug für die Gemeindevorschreibungen nutzen möchten, melden Sie sich bitte am Gemeindeamt 02854/7010

Sie können die Einzugsermächtigung jederzeit ohne Angabe von Gründen widerrufen.

 <p><b>BÄCKEREI CHRISTIAN BAUER</b> 3932 Kirchberg am Walde 83 Handy: 0664/3454699 Tel.: 02854/273</p> 	<p><b>Knusprig &amp; frisch auf den Tisch ...von Ihrem Bäckermeister vor Ort!</b></p> <p><a href="mailto:baeckereibauer@gmx.at">baeckereibauer@gmx.at</a></p>	 <p><b>BÄCKEREI CHRISTIAN BAUER</b> 3932 Kirchberg am Walde 83 Handy: 0664/3454699 Tel.: 02854/273</p> 
---	---	---

## Information

**NBG**  FIBER

WIR SUCHEN:

Anlagenführer w/m

Instandhaltungstechniker w/m

**Auf in ein neues Abenteuer!**

Werde Mitglied in unserem Team:

- Bewirb dich direkt auf [talents.nbg.tech](https://talents.nbg.tech)
- Oder sende eine E-Mail an Alexander Spitaler [a.spitaler@nbg.tech](mailto:a.spitaler@nbg.tech)



@nbgtalents



Q.NBG Talents



Q.NBG Holding



Q.NBG Talents



**WASSER FÜR**  
*di und mi.*

EVN Wasser versorgt das Waldviertel mit Wasser in bester Qualität. Auch in Trockenperioden. Dafür hat EVN Wasser Transport- und Verbindungsleitungen mit einer Länge von mehr als 1.500 Kilometern und mehr als 100 Brunnen errichtet. Von der Inbetriebnahme der Verbindungsleitung Weinviertel-Waldviertel im Jahr 2012 profitieren in den Bezirken Waidhofen/Thaya, Gmünd und Zwettl 30 Gemeinden mit ca. 50.000 Einwohnern. Durch eine geplante Leitung werden auch weitere Gemeinden in den Bezirken Krems und Zwettl versorgt.

**Tipp:** Die Wasserwerte Ihres Wohnorts finden Sie auf [www.evnwasser.at](http://www.evnwasser.at)



**EVN**  
Energie. Wasser. Leben.



## Information

# Caritas

Betreuen und Pflegen  
zu Hause

## Sie brauchen Hilfe zu Hause?

### Wir helfen Ihnen gerne:

- bei der Krankenpflege
- beim Durchführen von medizinisch-therapeutischen Tätigkeiten (z.B.: Verbandwechsel etc. in Zusammenarbeit mit den Hausärzten)
- beim Pflegegeldantrag
- beim Organisieren von Pflegebehelfen
- im Haushalt
- bei Besorgungen (Einkäufe, Arztbesuche, Apothekengänge, ...)
- beim Installieren eines Notruftelefons
- bei der Vermittlung der 24-Stunden-Betreuung des Caritas Vereines Rundum zu Hause betreut

[www.caritas-stpoelten.at](http://www.caritas-stpoelten.at)

# Caritas

Betreuen und Pflegen  
zu Hause**Caritas Sozialstation Schweiggers-Kirchberg**

Einsatzleitung: DGKP Martin Taufner  
 Einsatzleitung-Stv.: DGKP Sandra Krecek  
 3932 Kirchberg/Walde, Nr. 124  
 Do 10:00-12:00 Uhr  
**Mobil:** 0676-83 844 222  
**Fax:** 02854-610 10  
 bup.schweiggers@caritas-stpoelten.at  
 www.caritas-stpoelten.at

Das Team der **Caritas Sozialstation Schweiggers-Kirchberg**

# KOBV

**Der Behindertenverband***Wir bewegen*

Sprechtagestermine 2020 des KOBV in Gmünd -  
 Kammer für Arbeiter und Angestellte NÖ,  
 Weitraerstraße 19

Jeden 2. und 4. Donerstag im Monat  
 von 13.00 - 14.30 Uhr

9. und 23. Jänner, 13. und 27. Februar, 12. und 26.  
 März, 9. und 23. April, 14. und 28. Mai, 25. Juni, 9. und  
 23. Juli, 13. und 27. August, 10. und 24. September, 8.  
 und 22. Oktober, 12. und 26. November, 10. Dezember



Leihomi  
 Pflege Gesellschaft  
 Heimhilfe  
 Betreuung Alltag  
 Flexibel Hilfe  
 Versorgung  
 Familie Unterstützung

Mobile und flexible Unterstützung für Ihren Alltag.  
 Kontaktieren Sie mich für ein unverbindliches  
 Kennenlerngespräch.

**Ich bin für Sie da!***Susanne Danner*



## Information

## Immer mehr Kunden entscheiden sich bei Internet für WVNET

Geschäftsführer Josef Mayerhofer beantwortet Fragen zum Umstieg

„Immer mehr Kunden bevorzugen im Glasfasernetz den regionalen Anbieter WVNET“ freut sich Geschäftsführer Josef Mayerhofer über die steigende Kundenakzeptanz. „Die Hauptargumente sind die regionale Wertschöpfung sowie die persönliche Kundenbetreuung.“

Manche Kunden schreckt die Änderung der Mailadresse von einem Providerwechsel ab. Nachdem alle Probleme lösbar sind, unterstützt WVNET auch in diesem Fall mit dem entsprechenden Know How.

„Bevor ich mich weiterhin mit nicht erreichten Bandbreiten oder keinerlei Servicequalität ärgere wechsele ich lieber einmal die Mailadresse,“ argumentieren Kunden. „Außerdem reduziert eine neue Mailadresse die Spamflut massiv.“

„Gerne beantworte ich alle Fragen,“ sagt abschließend Josef Mayerhofer. „Dieses Gespräch ist persönlich, unverbindlich, kostenlos und hoffentlich nicht umsonst.“

E-Mail: [info@wvnet.at](mailto:info@wvnet.at)

Tel.: 02822/5700327

[www.wvnet.at](http://www.wvnet.at)



### WVNET STOCKT AUF:

Auf Grund des starken Kundenzuwachses sucht WVNET eine/n neue/n Mitarbeiter/In für den Support. Wenn Sie gerne mit Menschen reden und technisch versiert sind, wartet ein interessanter Job in einem jungen, engagiertem Team.

WVNET bietet derzeit in den Bereichen Webdesign, Web-Shops, Support, Buchhaltung und Netzwerktechnik 9 Menschen einen qualifizierten Arbeitsplatz im Waldviertel.

ALLES INFOS UNTER: [www.wvnet.at/job](http://www.wvnet.at/job)

**INTERNET**  
**DOMAIN**  
**SERVER**  
**WEBSITE**  
**TELEFONANLAGEN**  
**GLAS**  
**FASER**  
**EHRlich & FAIR**

VON WALDVIERTLERN  
FÜR WALDVIERTLER

**WVNET** [www.wvnet.at](http://www.wvnet.at)

## Information

### 2 Siaße und 2 Schoafe brachten aufheiterndes Kabarett

Obwohl man bis zum Schluss nicht herausfinden konnte, wer von den vier Darstellern die 2 Siaß'n oder die 2 Schoaf'n waren, begeisterten die vier Laiendarsteller das Publikum mit ihrem Programm hervorragend. Der Veranstaltungssaal der Marktgemeinde Schweiggers war voll bis auf die letzten Plätze und obwohl das Kabarett fast bis Mitternacht dauerte, verlief die Zeit im Nu.

Die Studentin Romy Mayer, die Laborantin Barbara Dangl, der Bäcker Hermann Bachtrog und Ing. Markus Rabl, Gemeinderat und Metalltechniker der Firma Eaton, studierten fast ein Jahr lang ein Programm ein, mit dem sie ihr Publikum über drei Stunden lang mit Witz und diversen Sketchen unterhalten konnten. „Die Bürgschaft auf Wienerisch“ oder das nachgestellte Märchen „Das Rumpelstilzchen“ gelangen ihnen ebenso gut wie diverse Witze, die sie brachten. Obwohl man vielleicht den einen oder anderen Witz schon kannte, zauberte einem alleine die Mimik der Darsteller schon ein Lächeln auf die Lippen. Unter dem Motto „das Beste kommt zum Schluss“ überraschten die beiden Damen als Zugabe mit einem selbst getexteten Lied über die Tätigkeiten ihrer Bühnenkollegen im Alltag und brachten auch diese herzlich zum Lachen.

Eine für Laiendarsteller hervorragende Unterhaltung, die abschließend noch mit einem guten Glas Wein an der Weinkost der Familie Mader aus Gobelsburg begossen werden konnte. Die Bewirtung der zahlreichen Gäste übernahm das Dorfwirtshaus Sallingstadt. Der Erlös dieser Veranstaltung kommt wohltätigen Zwecken zu Gute. Er wird an die Kinder-Tageseinrichtungen der Heimatgemeinden der Darsteller – Zwettl, Kirchberg am Walde und Schweiggers - gespendet.

Hier konnte man wieder einmal sehen, welche versteckten Talente in manchen Menschen schlummern und dass die Marktgemeinde Schweiggers auch kulturell Einiges zu bieten hat. Der Ankauf des Saales durch die Gemeinde war sicher eine sinnvolle Investition.



Karl Schützenhofer (Bürgermeister der Marktgemeinde Kirchberg), Romy Mayer, Markus Rabl, Barbara Dangl, Hermann Bachtrog und Bürgermeister Josef Schaden von der Marktgemeinde Schweiggers



Markus Rabl, Bürgermeister Josef Schaden (Marktgemeinde Schweiggers), Karl Schützenhofer (Bürgermeister der Marktgemeinde Kirchberg), Romy Mayer, Barbara Dangl und Hermann Bachtrog

(Josef Krapfenbauer)



# MaGu

**HOME & FASHION**

Di, Do, Fr 15:00 - 18:00  
Sa 10:00 - 17:00  
Süßenbach 35, 3932 Kirchberg am Walde  
Andrea Zeinlinger  
+43 660 48 63 168  
[www.magu-home.at](http://www.magu-home.at)



Information

**Der Nikolaus kommt**




**Donnerstag, 05.12.2019**  
um 17 Uhr  
am Marktplatz Kirchberg am Walde



ab 16 Uhr Punschhütte  
vom Elternverein der Volksschule  
Kirchberg am Walde




ÖSTERREICHISCHES ROTES KREUZ  
Aus Liebe zum Menschen.



**BLUT SPENDEN  
RETTET LEBEN**

www.blut.at  
0800 190 190

**Sonntag, 8. Dez. 2019**  
**9.00-12.00 u. 13.00-16.00**  
ANNAHMESCHLUSS: 30 Minuten vor Ende der Blutspendeaktion  
**Volksschule  
KIRCHBERG / Walde**

Blut spenden können Frauen und Männer ab 18 Jahren, die gewisse gesundheitliche und gesetzlich festgelegte Kriterien erfüllen. Bitte bringen Sie einen gültigen amtlichen Lichtbildausweis zur Blutspende mit.



SV Kirchberg am Walde  
lädt ein zum

Mit DJ Legende KK-1

**3. KIRCHBERGER  
SPORTLER-  
GSCHNENAS**

BAUSTEINVERLOSUNG  
TOMBOLA

**10. JÄNNER 2020**  
im CARROUSEL STEINMETZ Kirchberg am Walde

Einlass ab 20.00h - Eintritt frei!  
Tischreservierungen unter 0664/73574961



Verantwortlicher: Obmann Werner Fischer, 3932 Kirchberg am Walde 115



**Einladung**

**„Gemma Adventfenster- schau“**

Am Sonntag dem **29.12.2019**  
Treffpunkt um **17.00 Uhr**  
am  
**Kirchenplatz Süssenbach**

**Im Anschluss ist für warme Getränke gesorgt**

Auf Euer Kommen freut sich die Volkstanzgruppe  
Süssenbach

## Veranstaltungskalender Dezember 2019 - Dezember 2020

(Änderungen vorbehalten!)

Datum	Veranstaltung	Veranstalter	Ort und Zeit
ab 11.11.2019	Erwachsenenturnen mit Claudia Drucker	Claudia Drucker	Turnsaal Volksschule 18-19.30 Uhr, Einstieg jederzeit möglich
bis 24.12.2019	Advent im Glashaus	Gärtnerei Berger	Gärtnerei Berger während der Geschäftszeiten
07. u. 08.12.2019	Weihnachtsausstellung	MaGu Home&Fashion	Süssenbach 35, 10-17 Uhr
08.12.2019	Zillertaler Weihnacht	Gemeinde Kirchberg	Pfarrkirche 14-16 Uhr
14.12.2019	Adventmarkt	Gemeinde Kirchberg	Schlosshof und Hamerlinghaus 14-19 Uhr
15.12.2019	Adventmarkt	Gemeinde Kirchberg	Schlosshof und Hamerlinghaus 10-18 Uhr
24.12.2019	Krippenandacht, Christmette, Turmblasen	Pfarre Weißenalbern	Pfarrkirche
29.12.2019	Gemma Adventfenster- Schaun	Volkstanzgruppe Süssenbach	Treffpunkt Kirchenplatz Süssenbach, ab 17 Uhr
10.01.2020	Gschnas	Sportverein Kirchberg am Walde	Carrousel Steinmetz ab 20 Uhr
ab 28.01.2020	Kinesiologisches Meridianturnen	Sandra Hödl	Turnsaal VS Kirchberg am Walde, 19.00 - 20.15 Uhr
13.02.2020	Late night shopping zum Valentinstag	MaGu Home&Fashion	Süssenbach 35, 15-23 Uhr
21.02.2020	Zankerlschnapsen	ÖVP Ullrichs	FF- und Dorfhaus ab 19.30 Uhr
22.02.2020	Spielenachmittag	Dorferneuerungsverein "Muareix"	FF- und Dorfhaus ab 16 Uhr
01.03.2020	Pfarrkaffee	Pfarre Kirchberg am Walde	Pfarrsaal ab 10.30 Uhr
14. u. 15.03.2020	Osterausstellung	MaGu Home&Fashion	Süssenbach 35, 10-17 Uhr
15.03.2020	Flohmarkt	Dorferneuerungsverein "Muareix"	FF- und Dorfhaus 8-12 Uhr
29.03.2020	Pfarrkaffee	Pfarre Süssenbach	Vereinshaus Pfarrheim 9-12 Uhr
12.04.2020	Osterjause	Pfarre Weißenalbern	Pfarrhof nach der hl. Messe
18.04.2020	Zankerl- und Gugelhupfschnapsen	Dorferneuerungsverein Süssenbach	Vereinshaus Pfarrheim 19.30 Uhr
19.04.2020	Pfarrkaffee	Pfarre Kirchberg am Walde	Pfarrsaal ab 10.30 Uhr
19.04.2020	Wandertag	Dorferneuerungsverein "Muareix"	FF- und Dorfhaus, ab 9 Uhr
25. u. 26.04.2020	Tag der offenen Tür	Gärtnerei Berger	Gärtnerei Berger während der Geschäftszeiten
25. u. 26.04.2020	Feuerwehrreueiger	Freiwillige Feuerwehr Hollenstein	FF-Haus Hollenstein
03.05.2020	Peregrinkirtag	Pfarre Kirchberg am Walde	Pfarrsaal nach der hl. Messe 9.30 Uhr
06.05.2020	Late night shopping zum Muttertag	MaGu Home&Fashion	Süssenbach 35, 15-23 Uhr
10.05.2020	Muttertagsfrühschoppen	FF Kirchberg am Walde	Feuerwehrhaus Kirchberg ab 9.30 Uhr
21.05.2020	Erstkommunion	Pfarre Kirchberg am Walde	Pfarrkirche ab 9 Uhr
23.05.2020	Dämmerschoppen	Freiwillige Feuerwehr Weißenalbern	Weißenalbern 37, ab 17 Uhr
01.06.2020	Fest der Ehejubilare	Pfarre Kirchberg am Walde	Pfarrkirche ab 9 Uhr
06. u. 07.06.2020	Mit den Vätern den Sommer begrüßen	MaGu Home&Fashion	Süssenbach 35, 10-17 Uhr
07.06.2020	Kinderfest	Sportverein Kirchberg am Walde	Sportplatz Kirchberg 9.30 Uhr
20.06.2020	Sonnwendfeier	SPÖ Kirchberg am Walde	Berghäuser Hollenstein, ab 18
21.06.2020	Patrozinium Pfarrkirtag	Pfarre Kirchberg am Walde	Pfarrkirche, Pfarrgarten ab 9 Uhr

## Veranstaltungskalender Dezember 2019 - Dezember 2020

(Änderungen vorbehalten!)

Datum	Veranstaltung	Veranstalter	Ort und Zeit
26.06.2020	Johannes- und Pauluswallfahrt nach Waldenstein	Pfarre Weißenalbern	Waldenstein 8 Uhr hl. Messe
26. - 28.06.2020	FF-Fest Süssenbach mit Bezirksleistungsbewerb und Jugendbewerb	Freiwillige Feuerwehr Süssenbach	Sportplatz Süssenbach
27.06.2020	Dorffrühstück	Gesunde Gemeinde	Marktplatz Kirchberg 8-12 Uhr (bei Schlechtwetter im Hamerlingsaal)
27.06.2020	Johannesfeuer	Pfarre Weißenalbern	Pfarrkirche, Pfarrgarten ab 20 Uhr
04. - 12.07.2020	34. Int. Fallschirmspringertreffen in Fromberg	Verschönerungsverein Fromberg	Festgelände Fromberg
26.07.2020	Pfarrkaffee Patrozinium	Pfarre Süssenbach	Vereinshaus Pfarrheim 9-12 Uhr
08.08.2020	Sommerparty	FF Ullrichs	Sportplatz Ullrichs ab 20 Uhr
09.08.2020	Feldmesse mit Frühschoppen	FF Ullrichs	Sportplatz Ullrichs ab 09 Uhr
29.08.2020	Feuerwehrheuriger	FF Kirchberg am Walde	Feuerwehrhaus Kirchberg ab 19 Uhr
30.08.2020	Backhendlfrühschoppen	FF Kirchberg am Walde	Feuerwehrhaus Kirchberg ab 9.30 Uhr
12. u. 13.09.2020	Verkostungstage - so schmeckt Österreich	MaGu Home&Fashion	Süssenbach 35, 10-17 Uhr
20.09.2020	Pfarrkaffe Erntedankfest	Pfarre Süssenbach	Vereinshaus Pfarrheim 9-12 Uhr
20.09.2020	Kirtag	ÖVP Ullrichs	FF- und Dorfhaus, ab 10 Uhr
03.10.2020	Dämmerschoppen	LJ Ullrichs	FF- und Dorfhaus, ab 17 Uhr
04.10.2020	Erntedankfest mit Pfarrkaffee	Pfarre Kirchberg am Walde	Pfarrkirche, Pfarrsaal ab 9 Uhr
18.10.2020	Flohmarkt	Dorferneuerungsverein "Muareix"	FF- und Dorfhaus, Start 8-12 Uhr
26.10.2020	Fest der Ehejubilare	Pfarre Süssenbach	Pfarrkirche Süssenbach 9 Uhr
31.10.2020	Halloween	FJC Magic Soccer's und FF Kirchberg am Walde	Firmengelände Zlabinger
06.11.2020	Leonhardiwallfahrt	Pfarre Weißenalbern	Waldenstein 8 Uhr hl. Messe
06.11.2020	Gugelhupf- und Zankerlschnapsen	Freiwillige Feuerwehr Hollenstein	FF-Haus Hollenstein
07. u. 08.11.2020	4. Geburtstag von MaGu Home&Fashion	MaGu Home&Fashion	Süssenbach 35, 10-17 Uhr
29.11.2020	Pfarrkaffee	Pfarre Süssenbach	Vereinshaus Pfarrheim 9-12 Uhr
08.12.2020	Weihnachtsausstellung	MaGu Home&Fashion	Süssenbach 35, 10-17 Uhr
12. u. 13.12.2020	Adventmarkt	Gemeinde Kirchberg	Schlosshof und Hamerlinghaus
24.12.2020	Krippenandacht, Turmblasen	Pfarre Weißenalbern	Pfarrkirche

**Termine vom ganzen Jahr finden Sie auch auf unserer Gemeinde-Homepage**  
[www.kirchbergamwalde.at](http://www.kirchbergamwalde.at)

Infos Kleinregion Waldviertler StadtLand sind auf der Homepage <http://waldviertler-stadtland.at> zu finden.



## Wohnen im Waldviertel

### Unternehmen im Waldviertel suchen Arbeitskräfte

**Wohnen  
im Waldviertel**



Wo das Leben neu beginnt.

Nichts ist so schwer zu widerlegen wie ein Vorurteil. Das gilt besonders für den Arbeitsmarkt Waldviertel. Dass es in der Region keine Arbeitsplätze gibt und die Menschen daher abwandern, ist ein hartnäckiges und vor allem veraltetes Bild. Gemeinsam mit 55 anderen Gemeinden wollen wir dieses Bild entstauben.

Im Gespräch mit Menschen in unserem Umfeld wird uns immer wieder bewusst, dass viele nicht wissen, dass es bei uns im Waldviertel mittlerweile sehr viele gute Jobs für gut ausgebildete Menschen gibt und dass Pendeln oder sogar Wegziehen oft nicht notwendig ist.

Denn, spricht man mit Firmenchefs, so zeigt sich meist ein völlig anderes Bild. Ob Raiffeisenbank Waldviertel Mitte, Lebens.Resort Ottenschlag, AGRANA oder Pollmann. Alle erzählen von der dringenden Suche nach Arbeitskräften und Lehrlingen! Im Radio hört man vom Maschinenring, der um Arbeitskräfte wirbt. An der Kassa im SPAR-Markt liest man von der Suche nach Lehrlingen. HARTL HAUS veranstaltet laufend Lehrlings-Infoabende. Die KASTNER Gruppe hat extra Videos produziert, um ihre interessanten Berufsbilder und Jobs anschaulicher bewerben zu können.

#### Noch nicht überzeugt? Machen Sie sich selbst ein Bild!

Werfen Sie zum Beispiel einen Blick in die 3. Auflage des Karrierekompasses für die Region von jobwald.at oder auf die vielen Hundert **Jobinserate** unter [www.arbeiten-im-waldviertel.at](http://www.arbeiten-im-waldviertel.at). - Im August 2019 waren beim AMS 1.407 offene Stellen in den Waldviertler Bezirken ausgeschrieben.

Helfen auch Sie der Region und ihren Betrieben, indem Sie weiter erzählen, dass sich im Waldviertler Jobwald in den letzten Jahren viel getan hat und dass zahlreiche Firmen dringend nach Arbeitskräften suchen! Denn nur mit genügend Arbeitskräften können die Betriebe im Waldviertel bleiben! Infos unter [www.wohnen-im-waldviertel.at](http://www.wohnen-im-waldviertel.at)

Video ansehen!

Unser Kurzvideo beschreibt in 2 min 40 ein paar der vielen Möglichkeiten, die die Region mittlerweile bietet. Überzeug dich selbst!

SCAN ME



#### Die Wirtschaftskraft und die Vielfalt der Unternehmen im Waldviertel sind bemerkenswert, doch selten gut sichtbar

...AGRANA Stärke, ALPLA Waidhofen, Appel, APV, Backhausen, Baumann Dekor, Bierbrauerei Schrems, Druckerei Berger, Druckerei Janetschek, EATON Industries, EGSTON System Electronics, ELK Fertighaus, GEA, HARTL HAUS, Herka Frottier, Herz-Kreislauf-Zentrum Groß Gerungs, KASTNER Gruppe, Käsemacher, KIENAST, KSG Austria, Lebens.Resort Ottenschlag, Leyrer + Graf, Moorbad Bad Großpertholz, Moorheilbad Harbach Gesundheits- & Rehabilitationszentrum, MKE Metall & Kunststoffwaren Erzeugung, NBG Glasfasertechnik, Pollmann International, Privatbrauerei Zwettl, Pro Pet Austria Heimtiernahrung, Raiffeisen-Lagerhaus, Riegl Laser Measurement Systems, RUDDA, Schrenk, SONNENTOR, Stark, Stora Enso Wood Products, STRABAG, TEST-FUCHS, Tyco Electronics Austria, Vivea Gesundheitshotel Bad Traunstein, WALDLAND, Waldviertel Landeskliniken Holding, WEB Windenergie, Wirtex,...

Und viele mehr!

	<p><b>Elektro RAUCH</b> Kirchberg/Walde Tel: 02854-6370 <a href="http://www.elektro-rauch.at">www.elektro-rauch.at</a></p>	<p><b>Energie mit Zukunft – Zukunft mit Energie</b></p> <p>PHOTOVOLTAIK - SOLARANLAGEN - ELEKTROTECHNIK ELEKTROSMOGMESSUNG - BIOLICHT - INFRAROTHEIZUNG</p>	
--	--	---	--

# Ärztewochenend- und Feiertagsdienst Dezember 2019 - März 2020

## Wochenend- und Feiertagsdienst **NEU**

Sehr geehrte Patientin! Sehr geehrter Patient!

**Seit 1. Juli 2019 ist der Wochenend- und Feiertagsdienst neu geregelt und wird auf freiwilliger Basis von den Ärztinnen und Ärzten geleistet.**

Im Falle eines **Dienstes** gelten folgende Zeiten:

- ⇒ Bereitschaft: 8:00 bis 14:00 Uhr
- ⇒ Ordination: 9:00 bis 11:00 Uhr

**Außerhalb dieser Zeiten** wenden Sie sich bitte telefonisch an:

- ⇒ Gesundheitshotline 1450
- ⇒ Rettung 144 (in lebensbedrohenden Situationen)
- ⇒ NÖ Ärztedienst 141 ab 19:00 Uhr



Dr. Christoph PREIßL	Kirchberg am Walde	Tel.: 02854/203
Dr. Martin HOFMANN	Schrems	Tel.: 02853/77300
Dr. Moschgan Verena WIDY	Schrems	Tel.: 02853/76330
Dr. Martin GRUBÖK	Schrems	Tel.: 02853//76780
Dr. Yosry ZAWIA	Hoheneich	Tel.: 02852/52300
Dr. Dietmar STAUFFER	Gmünd	Tel.: 02852/20480
Dr. Klemens KRANZLER	Gmünd	Tel.: 02852/51278
Dr. Georg VITOVEC	Gmünd	Tel.: 0664/7939096
Dr. Ralf ÖSTERREICHER	Gmünd	Tel.: 02852/52400



### Dezember 2019

07. + 08.	Dr. Klemens Kranzler
14. + 15.	Dr. Martin Hofmann
21. + 22.	Dr. Ralf Österreicher
24. + 25.	Dr. Martin Grubök
26.	Dr. Dietmar Stauffer
28. + 29.	Dr. Moschgan Verena Widy
31.	Dr. Georg Vitovec

### Februar 2020

01. + 02.	Dr. Christoph Preißl
08. + 09.	Dr. Dietmar Stauffer
15. + 16.	Dr. Moschgan Verena Widy
22. + 23.	Dr. Georg Vitovec
29.	Dr. Yosry Zawia

### Jänner 2020

01.	Dr. Georg Vitovec
04. + 05.	Dr. Yosry Zawia
06.	Dr. Martin Grubök
11. + 12.	Dr. Klemens Kranzler
18. + 19.	Dr. Martin Hofmann
25. + 26.	Dr. Ralf Österreicher

### März 2020

01.	Dr. Yosry Zawia
07. + 08.	Dr. Martin Grubök
14. + 15.	Dr. Klemens Kranzler
21. + 22.	Dr. Martin Hofmann
28. + 29.	Dr. Ralf Österreicher

## Standesamt

Wir bedauern den Tod von:

Kitzler Maria  
im 81. Lebensjahr  
Ullrichs

Steininger Alois,  
im 71. Lebensjahr  
Süssenbach



## Bestattung Köck & Köck GmbH

Traditioneller Familienbetrieb mitten im Waldviertel.  
Vertrauen Sie auf unsere professionelle Hilfe,  
Kompetenz und Erfahrung, seit 2009.



„Bei einem Sterbefall nehmen Sie  
umgehend Kontakt mit uns auf!“

- Jederzeit für Sie erreichbar -

Tel.: **0680 / 200 11 43** od. **0664 / 514 90 67**

Wir besuchen und betreuen Sie auch zu Hause und erledigen sämtliche Tätigkeiten, die Sie uns anvertrauen, sowie Terminabklärungen und Bestellungen des Beerdigungsarrangements, alles bei einem einmaligen Aufnahmegespräch.

### Wir bieten alle Bestattungsformen

je nach Wunsch: Erd-, Feuer-, Gruft-, See-, Wald-, Diamantenbestattung, Urnenaufstellung zu Hause, Totenmaske, pers. Verabschiedungen. Überführungen, große Auswahl an Särgen/Urnen, Trauerdrucksorten.



Kostenvoranschläge und Bestattungsvorsorge zu Lebzeiten. Abrechnung mit der Versicherungsanstalt oder Verlassenschaft.

Wir organisieren alles für die Verabschiedungsfeier nach Ihren persönlichen Wünschen in den Gemeindegebieten  
Vitis – Hirschbach – Kirchberg/W. – Schrems – Brand – Nagelberg  
Hoheneich – Waldenstein – Großdietmanns – Waidhofen/Th.



3902 Vitis - Seewiesenstraße 24  
www.bestattung-waldviertel.at



Städtische Bestattung Gmünd seit 1931  
www.bestattung.gmuend.at

## Erfahrung Kompetenz Vertrauen



- o Erreichbarkeit rund um die Uhr
- o Erledigungen sämtlicher Tätigkeiten im Trauerfall (Behördenwege, Bestellung/Koordination religiöser Gemeinschaften, Trauerredner, Friedhofsverwaltungen, Musikkapellen, Kremationshallen, Partendruck, etc.)
- o Wir organisieren die Trauerfeier oder Verabschiedung individuell nach Ihren persönlichen Wünschen
- o Kostenvoranschläge und Begräbnisaufträge bei Lebzeiten
- o Abwicklung der Kosten direkt mit der Versicherungsanstalt

**(02852) 52506 - 120**

Während der Dienstzeit

Außerhalb und am Wochenende

**0664/180 67 64**

Dienstzeiten: Montag bis Donnerstag 08:00 bis 11:30 Uhr und 13:30 bis 15:30 Uhr  
sowie Freitag von 08:00 bis 11:30 Uhr

www.wienerverein.info | Tel. 050 350 26233

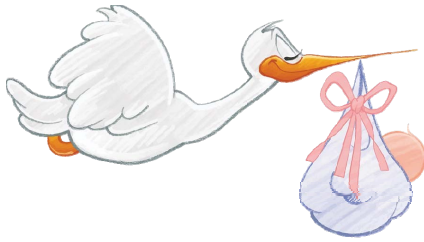
**WIENER VEREIN**  
**BESTATTUNGSVORSORGE**

Die Städtische Bestattung Gmünd ist Partner des Wiener Verein



## Standesamt

### Das Licht der Welt erblickten:



**Annalena Leony Haber**  
Denise und Matthias Haber  
Kirchberg am Walde

**Sofelia Hahn**  
Julia und Ing. Christoph Hahn  
Ullrichs

**Laurenz Tauber**  
Kristina und Marcel Tauber  
Hollenstein

---

### Gemeinsam durchs Leben gehen



**Kristina Kargl und Marcel Tauber**  
Hollenstein

**Nina Pruckner und Phillip Weinhappl**  
Wien



Foto: ©MitFedern&Posaunen-0149

## Gratulationen

**Wir gratulieren allen Jubilaren ganz herzlich**

### **70. Geburtstag**

**Schmid Martha**, Hollenstein

**Waas Rosa**, Süssenbach

**Traschl Maria**, Ullrichs

### **75. Geburtstag**

**Zeinlinger Annemarie**, Süssenbach

### **80. Geburtstag**

**Pollack Johanna**, Kirchberg am Walde

**Steinhauser Gertraude**, Kirchberg am Walde

**Kahl Hilda**, Ullrichs

**Zeiler Josef**, Ullrichs

### **Goldene Hochzeit**

**Gindler Leopold und Margarete**, Süssenbach



80. Geburtstag  
**Pollack Johanna**  
Kirchberg am Walde



80. Geburtstag  
**Steinhauser Gertraude**  
Kirchberg am Walde



80. Geburtstag  
**Kahl Hilda**  
Ullrichs



Goldene Hochzeit  
**Gindler Margarete und Leopold**  
Süssenbach



# Zillberg Buam & DIE FETZIG'N AUS DEM ZILLERTAL

Am Sonntag, dem 08. Dezember 2019,  
um 14:00 Uhr (Einlass 13.00 Uhr), in der

**P F A R R K I R C H E**  
**Kirchberg am Walde**

Kartenvorverkauf: € 23,00 plus ev.  
anfallende Vorverkaufsgebühren bei  
allen Raiffeisenbanken und Sparkassen,  
oder per Post unter 07618 / 20144,  
Onlineticket unter [www.lf-conzert.at](http://www.lf-conzert.at), Gemeindeamt  
der Marktgemeinde Kirchberg am Walde



# ADVENT IM SCHLOSSHOF Kirchberg am Walde

**Samstag, 14.30 Uhr  
in der Schlosskapelle:  
Lieder und Adventgedichte  
Singkreis Schweiggers**

**14.12.**

14–19 Uhr

**15.12.**

10–18 Uhr

**2019**

**Eintritt FREI!**

**Turmblasen**

**Kunsth Handwerk, Kinderbastelstube,  
Partylite-Ausstellung**

**Kaffee und Kuchen sowie zahlreiche  
Aussteller im HAMERLINGSAAL**

