



An einen Haushalt
Zugestellt durch Post.at
Amtliche Mitteilung
Ausgabe 02/2022

GEMEINDENACHRICHTEN



Kirchberg am Walde



**Der Bürgermeister,
der Gemeinderat und
alle Mitarbeiter wünschen
noch einen erholsamen Sommer!**

Kirchberg am Walde 7
3932 Kirchberg am Walde
02854/7010 Fax: DW 4
gemeinde@kirchbergamwalde.at

Amtszeiten:
MO bis FR 07.00 - 12.00 Uhr
DI 13.00 - 19.00 Uhr





Geschätzte Gemeindebürgerinnen und Gemeindebürger, liebe Leser!

Bei der letzten Ausgabe unserer Gemeindezeitung dachte ich, sobald die Corona-Pandemie vorüber ist wird das Leben wieder so wie wir es gekannt haben. Die Pandemie ist wie es scheint, noch immer nicht vorüber. Es ist noch etwas anderes Negatives dazugekommen, weshalb unser Leben nicht auf das Niveau von 2019 zurückgekehrt ist - der Konflikt in der Ukraine. Ich kann diese Auseinandersetzung wie jeder andere in unserer Gemeinde nur ablehnen und verurteilen.

Zurück zur Gemeinde Kirchberg am Walde!

Wir haben einige Straßenbaustellen, eine in Kirchberg am Walde, die bereits fast fertig ist und eine in Hollenstein die bis Mitte August fertiggestellt wird.

Zu Kirchberg am Walde: Anfang des Jahres wurde unser Anliegen einer Straßensanierung in Kirchberg am Walde vom Land NÖ genehmigt. Die Sanierung war von der Engstelle, beginnend bei der Gemeinde bis zur Kreuzung nach Ullrichs - Weissenalbern geplant. Bei der Verkehrsverhandlung im April wurde uns das Projekt im heutigen Umfang vorgestellt. Dies konnten wir natürlich nicht ablehnen, da wir sonst sicher in den nächsten Jahren keine Zusicherung für die Sanierung einer unserer Landesstraßen bekommen hätten.

Für die Gemeinde bedeutet dies eine nicht im Budget geplante Herausforderung.

Aufgrund dieser Bauarbeiten beschloss der Gemeinderat, die Sanierungsmaßnahmen unter der Asphaltdecke wie z.B. Einlaufgitter, Wasserschieber etc. durchzuführen, damit nicht in absehbarer Zeit wieder Löcher in den neuen Asphaltbelag geschnitten werden müssen. Nach der Inspektion des Mischwasserkanals der bereits über 41 Jahre alt ist stellten wir fest, dass auch der Kanal am Kirchberg saniert werden muss. Ich möchte mich daher bei allen bedanken, die die Unannehmlichkeiten die bei Bauarbeiten entstehen so hingenommen haben, aber auch Verständnis für persönliche Einschränkungen hatten. Wir hoffen die neue Fahrbahn (weniger Lärm

wegen des neuen Belags und der getauschten Kanaldeckel usw.) zeigt auch jenen Personen, die kein Verständnis aufgebracht haben, ihre Vorteile und die Notwendigkeit ihrer Sanierung.

Bei den Bewohnern in Hollenstein bedanke ich mich ebenfalls für ihr Verständnis, dass es durch die Straßensanierung erschwerte Verkehrsbedingungen gibt. Das Projekt Hummelteich ist ebenfalls so weit fortgeschritten, dass alle, die Abkühlung und Erholung suchen, diese dort finden werden. Jeder ist eingeladen dieses Areal zu nutzen. Bei all jenen Personen die mitgeholfen haben dieses Projekt zu verwirklichen, möchte ich mich herzlich bedanken. Besonders erwähnen möchte ich hier Norbert Edinger (mit Familie) der von Anfang an hinter diesem Projekt stand und viele Stunden mitarbeitete. Bei Gerhard Rabl der uns die Idee für das Projekt lieferte und auch sehr viele Stunden seiner Zeit dafür aufwendete, sowohl bei der Mitarbeit als auch bei der Aussendung unzähliger Einladungen, dass Freiwillige zur Arbeit motiviert wurden. Außerdem bei der Obfrau des Dorferneuerungsvereines Monika Rauch ebenfalls für ihr Mitwirken und ihren Einsatz.

Hollenstein: Der Güterweg hinter der Ortschaft wird nach der Getreideernte verwirklicht.

Ein Dankeschön möchte ich aber auch den Freiwilligen aller Ortschaften der Gemeinde aussprechen, die dieses Jahr durch die Abhaltung von Veranstaltungen (Feste, Wandertage usw.) beigetragen haben, eine gewisse Normalität zurückzubringen.

Ich wünsche Euch allen Gesundheit und einen schönen Sommer.

Ihr Bürgermeister Karl Schützenhofer

Impressum:

Medieninhaber, Herausgeber und Verleger: Marktgemeinde Kirchberg am Walde 7; Druck: Rabl-Druck, 3943 Schrems, Karl-Müller-Straße 5. Fotos, wenn nicht anders gekennzeichnet: Marktgemeinde Kirchberg am Walde.
Für den Inhalt verantwortlich (ausgenommen unterfertigte Artikel): Bürgermeister Karl Schützenhofer; für Inserate und Einschaltungen tragen die Firmen und Organisationen die Verantwortung. Die Marktgemeinde Kirchberg am Walde behält sich vor, zugesandte Beiträge und Texte zu kürzen!

Inhaltsverzeichnis

Bericht des Bürgermeisters	2
Kindergarten	4 - 5
Tagesbetreuung	6 - 7
Volksschule	7
Berichte aus der Gemeinde	8 - 15
Gesunde Gemeinde	16 - 17
Sportverein	18 - 19
Ihre Umweltseite	20 - 21
Tennisverein	22
Wohnen im Waldviertel	23
Informationen	30
Veranstaltungskalender	31
Ärztewochenenddienstplan	32
Standesamt	33 - 34
Gratulationen	35
Baugründe	36

Redaktionsschluss für die nächste Ausgabe: 21. November 2022

Die Marktgemeinde
Kirchberg am Walde
ist Mitgliedsgemeinde
von:

**GESUNDES
KIRCHBERG
AM WALDE**

www.noetutgut.at



**Wohnen
im Waldviertel**

Wo das Leben neu beginnt.



www.klimabuendnis.at



Kindergarten



Gruppe 1:

vorne von links nach rechts: Fischer Leonie, Binder Paula, Zemmann Lena, Lessnigg Anna, Glatz Leonhard, Böhm Matteo, Bauer Lukas

hinten von links nach rechts: Hofbauer Matheo, Schmidmeier Leandro, Pölzl Ina, Nagelmaier Carina, Nemetz Lara, Weber Gabriele, Berger Lennox, Meixner Christa, Past Neeka Joleen, Dikmen Eren Mehmed, Pipoh Lina, Isakov Schamhan

Copyright Gruppenfotos: Schindler Claus

Gruppe 2

vorne von links nach rechts: Benischek Marlene, Preissl Raphael, Ramharter Luisa, Ritsch Milea, Futterknecht Fynn

hinten von links nach rechts: Kitzler Anna, Traschl Selena, Mader Lena, Gunacker Viola, Rozliwka Renate, Kitzler Lena, Schabasser Annabell, Berger Melanie, Fler Sophie, Fischer Petra, Winter Annabelle, Uitz Selma



Ein wunderschönes und aufregendes Kindergartenjahr geht zu Ende. Wir haben viel gelacht, gespielt, auch geweint und so manche Hürden gemeistert und sind wie jedes Jahr zu einer tollen Gemeinschaft zusammengewachsen.

Mit einem lachenden und einem weinenden Auge verabschiedeten wir unsere Schulanfänger am 29. Juni 2022 beim Schultaschenfest mit lustigen Aufgaben und Geschichten. Stolz präsentierten sie uns ihre Schultaschen. Im Anschluss an die gemeinsame Jause gab es den traditionellen Rauswurf. Über die Rollrutsche rutschten die Schulanfänger aus dem Kindergarten und wurden von ihren Eltern bzw. Großeltern in Empfang genommen. Alles Gute für die Schulzeit und gutes Gelingen für die neuen Herausforderungen!

Das Kindergartenteam Kirchberg am Walde wünscht allen Kindern und Eltern einen wunderschönen Sommer!

Unser traditioneller Rauswurf aus dem Kindergarten



Kindergarten



Schulanfänger Gruppe 1:

Lina, Matheo, Schamhan, Leandro und Eren



Schulanfänger Gruppe 2:

Annabell, Lena, Anna, Fynn, Marlene und Raphael

Wandertag am 22. Juni 2022 nach Hollenstein



Bei wunderschönem Wetter marschierten wir nach Hollenstein zum Spielplatz. Danke für die leckere Jause und die Mithilfe an die Familien Lessnigg, Schabasser und Berger.

Theater im Kindergarten: „Das kleine Ich bin Ich“

Am 30. Juni 2022 besuchte uns das Theater „Tagträumerinnen“ mit einer Eigenproduktion von dem Stück „Das kleine Ich bin Ich“. Die Kinder hatten viel Spaß dabei.



(Gabriele Weber)

Tagesbetreuungseinrichtung



Besuch vom Kroko

Am 12. Mai und 3. Juni kam der Kroko zu uns in die Gruppe. Spielerisch wurde uns gezeigt wie man die Zähne putzt. Es war sehr lustig und wir haben uns über den Besuch sehr gefreut.

Der Fotograf war da

von links nach rechts: Finn Wojnar, Jakob Fischer, Fabian Drucker, Anna-Maria Lebinger, Sarah Zemann, Jakob Drucker, Sabine Senger, Lio Göschl, Victoria Zemann, Leona Ramharter, Fabio Traschl, Jan Kugler

Copyright Gruppenfoto: Schindler Claus



Picknicken im Garten

Wir suchten uns ein gemütliches Plätzchen und ließen uns die Jause im Garten gut schmecken.



Tagesbetreuungseinrichtung

Eis essen

Mit den Kindern der Nachmittagsbetreuung haben wir ein Erdbeereis selbst gemacht.

Auch die Kleinsten freuten sich über eine Kostprobe.

Mmmmh lecker wars. 😊



Wir wünschen euch allen einen schönen Sommer und freuen uns auf ein Wiedersehen im Herbst.

(Sabine Senger)

Volksschule



1. Klasse, 1. und 2. Schulstufe

Vorne sitzend von links nach rechts:

Schulner Moritz, Glaser Elena, Bauer Julia, Schneider Kerstin, Panagl Katharina, Glaser Jannik

Mitte von links nach rechts:

Haselberger Seline, Kargl Anna, Madl Manfred, Pomeissl Patrick, Isakov Mairbek, Pölzl Lea, Gunacker Alexandra

Hinten von links nach rechts:

Freidl Christine, Graf Jakob, Jenny Jonathan, Uitz Noah, Breit Benjamin, Mader Luca, Frasl Sandra

2. Klasse, 3. und 4. Schulstufe

1. Reihe sitzend von links nach rechts:

Strohmayer Amelie, Schagginger Malene, Futterknecht Emely, Beumer Emelie, Bruckmüller Katja, Prinz Anja, Madl Marlies

Reihe von links nach rechts:

Past Pierre-Philipp, Schmidmeier Jermaine, Graf Laura, Pipoh Emma, Jenny Theresa, Gunacker Klara, Panagl Magdalena, Mader Loris, Meltaeva Scherip

Reihe von links nach rechts:

Frasl Sandra, Nagelmaier David, Uitz Elias, Schneider David, Prinz Sebastian, Ecker Aron, Gassler Rafael, Jillecek Doris



Copyright Gruppenfotos: Fürnkranz, Schrems

Berichte aus der Gemeinde

Feuerwehr Kirchberg am Walde

Am 8. April konnten wir nach zweijähriger Coronapause endlich wieder unseren beliebten Muttertagsfrühschoppen veranstalten. Bei leider etwas kaltem Frühlingswetter ließen sich etliche Besucher in unserer Halle und dem beheizten Festzelt knusprige Grillhendl, köstliche Rindsrouladen und saftige Schnitzel schmecken. Die Feldmesse wurde dieses Mal auch zugleich als Florianimesse gefeiert, an der alle Feuerwehren unserer Gemeinde teilnahmen.



Am 21. Mai feierte die Fahrzeugpatin unseres Kleinlöschfahrzeuges Frau Leopoldine Lintner ihren 70. Geburtstag. Unser Kommandant und Kommandant Stellvertreter gratulierten im Namen aller Kameraden recht herzlich.

Beim diesjährigen Abschnittsfeuerwehrtag nahmen wir mit 10 Mitgliedern teil. Vier Kameraden wurden für ihre verdienstvolle Tätigkeit im Feuerwehrwesen ausgezeichnet.

Abschnittssachbearbeiter Alexander Binder – Verdienstzeichen in Bronze des NÖ Landesfeuerwehrverbandes

Brandinspektor Daniel Hubacek – Verdienstzeichen in Bronze des NÖ Landesfeuerwehrverbandes

Abschnittssachbearbeiter Andreas Walenta – Verdienstmedaille in Bronze des NÖ Landesfeuerwehrverbandes

Ehrenabschnittsbrandinspektor Erich Bauer – 50 Jahre verdienstvolle Tätigkeit im Feuerwehr- und Rettungswesen



Am 8. Juli feierte unser Sachbearbeiter Atemschutz Alexander Binder seinen 30. Geburtstag. Einige unserer Mitglieder besuchten ihn dabei Zuhause um ihm zu gratulieren, ein Transparent aufzustellen und überbrachten gemäß der Tradition einen Sauschädel.



Berichte aus der Gemeinde

Feuerwehrgugend Kirchberg am Walde

In der ersten Jahreshälfte war so einiges los bei unserer Feuerwehrgugend. Das Frühjahr startete nach langer, coronabedingter Unterbrechung mit der Vorbereitung auf den Wissenstest. Dieser fand nach zwei Jahren Pause endlich wieder mit allen Feuerwehrgugendgruppen des Bezirkes Gmünd am 23. April in Waldenstein statt.

Dabei galt es für die Jugendlichen ihr feuerwehrtechnisches Wissen bei den verschiedensten Stationen unter Beweis zu stellen. Von der Feuerwehrgugend Kirchberg nahmen Jonas Bauer, Andrea Schneider und Dominik Pollak am Wissenstest in Bronze teil. Sie konnten alle Aufgaben bravourös meistern und so das begehrte Abzeichen in Empfang nehmen.



In den darauffolgenden Wochen widmeten wir uns verstärkt der Mitgliederwerbung. Mit viel Spaß und Action ging es durch die nächsten Feuerwehrgugendstunden. So konnte unter der Anleitung unserer Jugendbetreuer etwa mit dem hydraulischen Rettungsgerät gearbeitet, die verschiedensten Strahlrohre und der Wasserwerfer unseres HLFA2 ausprobiert, ein Feuer mittels Schaum gelöscht und ein Auto mittels Hebekissen hochgehoben werden. Auch ein Geschicklichkeitsparcours und Spiele standen auf dem Programm. Das Ganze wurde durch einen Kinobesuch bei der Premiere des neuen Minion - Films abgerundet.



Mittlerweile zählt unsere Feuerwehrgugend auch wieder 10 Mitglieder aus allen Ortschaften unserer Gemeinde. Wir freuen uns aber immer über neue Gesichter in unserer Gemeinschaft!

Du bist zwischen 10 und 15 Jahren?

Du hast Interesse an einer sinnvollen Freizeitbeschäftigung?

Du interessierst dich für die Freiwillige Feuerwehr?

Dann melde dich bei uns!

Es erwarten dich Spaß, Kameradschaft und Action!

Kontakt:

Kommandant Stellvertreter und Jugendbetreuer

Bl Daniel Hubacek, Tel.: 0664/9559134



Berichte aus der Gemeinde

Feuerwehr Ullrichs

Eröffnung Dorfgemeinschafts- und Feuerwehrhaus

Am letzten Maiwochenende luden die Freiwillige Feuerwehr Ullrichs, die Dorferneuerung MUAREIX und die Landjugend Muareix zur offiziellen Eröffnung des Dorfgemeinschafts- und Feuerwehrhauses ein.

Dies geschah am Samstag, 28. Mai, im Zuge des Abschnittsfeuerwehrtages des Abschnittes Schrems, zu dem sehr viele Ehren- und Festgäste sowie Feuerwehrkameradinnen und -kameraden der einzelnen Wehren gekommen waren.

Ein langer Weg ging mit der offiziellen In-Dienststellung des Dorfgemeinschafts- und Feuerwehrhauses zu Ende.

Mit der Tatsache, dass das alte Feuerwehrhaus nicht mehr den damaligen Gegebenheiten entsprach (kein fließendes Wasser, keine WC-Anlagen und Platzprobleme) wurde durch eine Arbeitsgruppe das Projekt Neubau des Feuerwehrhauses im Jahr 2011 gestartet.

Nachdem verschiedene Feuerwehrhäuser mit integriertem Dorfhause angesehen wurden, ging es daran unsere Vorstellungen/Wünsche in einem Plan zu zeichnen, in unzähligen Zusammenkünften wurde über Für und Wider die verschiedenen Vorschläge diskutiert und nach der Entscheidung auf eine Variante wurde der Plan vom Architekturbüro Hobbiger&Partner gemäß den gültigen Vorschriften finalisiert.



Nach Einholung der Kostenvoranschläge für jedes Gewerk (dies geschah durch uns selbst). Konnten wir eine Kostenschätzung von rund 550.000.— Euro erstellen.

Im Frühjahr 2015 wurde unter Bürgermeister Karl Schützenhofer der Neubau gestartet.

Nach Abbruch des Altbestandes eines Wohnhauses wurde mit den Bauarbeiten begonnen und so konnte im Dezember 2015 das Dach schon eingedeckt werden.

Im Zeitraum von 2016 bis 2018 erfolgten die nächsten Bauschritte und so war es uns möglich, dass wir im November 2018 mit unseren Gerätschaften schon ins neue Haus übersiedeln konnten.

2019 erfolgte die Fertigstellung des Außenbereichs.

Um die Baukosten so niedrig wie möglich zu halten wurden sehr viele Arbeiten von uns selbst erledigt.

Insgesamt wurden bei diesem Bauvorhaben **12678** Arbeitsstunden geleistet.

Die Kosten dieses Baues betragen € 575.000,— die durch das Land NÖ, der Marktgemeinde Kirchberg am Walde und der Feuerwehr Ullrichs bereitgestellt wurden.

Dafür dem Land NÖ und der Gemeinde ein herzliches Dankeschön.



Berichte aus der Gemeinde

Zusätzlich wurde durch die Feuerwehr, der Dorferneuerung, der Jugend und der Ortspartei nochmals rund € 24.000,-- für die Ausstattung des Dorfgemeinschafts- und Feuerwehrhauses investiert.

Durch den großartigen Einsatz aller Beteiligten sowie durch viele freiwillige Helfer von der Ortschaft konnte dieser Bau fertiggestellt werden.

Ein herzliches Dankeschön an all jene die uns nicht nur mit ihrer Arbeitskraft halfen, sondern auch bei den Ehefrauen, sowie den Familien für das Verständnis bzw. die Geduld, die sie in den letzten Jahren aufgebracht haben, wenn der Ehemann oder Vater sehr viel Zeit beim Bau des Hauses verbracht hat und zu Hause weniger Projekte umgesetzt werden konnten und auch bei denen die für unser leibliches Wohl gesorgt haben.

Das Dorfgemeinschafts- und Feuerwehrhaus ist aber nicht nur die Heimat für die Feuerwehr, der Dorfgemeinschaft und Jugend, sondern soll auch ein Ort der Sicherheit im Katastrophenfalle für die Bewohner von Ullrichs sein.

Der Abschluss des Eröffnungswochenende erfolgte am Sonntag mit einem Mittagstisch.

(Klaus Fitzinger)

Freizeitanlage Hummelteich

Bei einer Veranstaltung im Hamerlinghaus wurde das Projekt Freizeitanlage Hummelteich vorgestellt. Daraufhin haben in diesem Frühjahr einige Gemeindeglieder an der Umsetzung der Freizeitanlage Hummelteich mitgewirkt, allen voran Norbert Edinger, Gerhard Rabl und Monika Rauch. Mittlerweile ist die Freizeitanlage nutzbar und man hofft auf zahlreiche Besuche.

Eine offizielle Eröffnung der Freizeitanlage Hummelteich wird es wahrscheinlich im September geben!



Berichte aus der Gemeinde

36. Fallschirmspringertreffen Fromberg

Nach zweijähriger Zwangspause konnte der Verschönerungsverein Fromberg den Gastronomiebetrieb beim 36. Fallschirmspringertreffen wieder aufnehmen.

Bei guten Speisen und kühlen Getränken konnten sich die Gäste wieder gemütlich am Heurigentisch unterhalten und das Absetzen der Fallschirmspringer aus dem Pink Boogie beobachten.

Die neuen Öffnungszeiten wurden von den Besuchern ebenfalls sehr gut angenommen.

Trotz einiger Schlechtwetterphasen ab der zweiten Wochenhälfte war die Veranstaltung wieder ein voller Erfolg.

Als Eyecatcher und Fotomagnet sorgte heuer das internationale Rechenzentrum bei der Zufahrt zum Festplatz, welches unter der künstlerischen Leitung von Franz Leitner errichtet wurde.

Vor dem Fest wurde am 19. Juni ein großer Dorfputztag durchgeführt bei welchem sich wieder zahlreiche freiwillige Dorfmitglieder beteiligten.

Dabei wurde bei allen Vereinsflächen der Rasen gemäht. Bei den Blumenbeeten im Bereich der Bushaltestelle und auf den Brücken wurde das Unkraut entfernt und einige Sträucher geschnitten.

Weiters wurde auch am Festplatz alles gesäubert und die Gerätschaften auf ihre Funktion überprüft.



**BÄCKEREI
CHRISTIAN BAUER**
3932 Kirchberg am Walde 83
Handy: 0664/3454699
Tel.: 02854/273

Knusprig & frisch auf den Tisch
....von Ihrem Bäckermeister vor Ort!

baeckereibauer@gmx.at

**BÄCKEREI
CHRISTIAN BAUER**
3932 Kirchberg am Walde 83
Handy: 0664/3454699
Tel.: 02854/273

Berichte aus der Gemeinde

Kulinarische Grüße aus Fromberg

Die langen Lockdowns sinnvoll nutzen und den gesellschaftlichen Aspekt des Miteinanders wieder in den Vordergrund rücken....

das dachten sich im vergangenen Jahr Christine und Franz Leitner aus Fromberg als sie die Idee hatten, gemeinsam mit allen Dorfbewohnern ein Kochbuch zu kreieren. Von der Vorspeise bis zur Mehlspeise sollte jeder sein Lieblingsgericht zum Nachmachen preisgeben, egal ob dieses Gericht nun gerne gekocht oder eher nur gegessen wird.

Um alle Haushalte im Dorf zum Mitmachen zu animieren, entschied sich Franz Leitner für ein detailliertes Infoblatt, welches er in den Postkästen platzierte.

Die Begeisterung darüber war so groß, dass innerhalb kürzester Zeit von jedem Haushalt unzählige Rezepte per E-Mail, WhatsApp und auch handgeschrieben eintrudelten. Daraus wurde dann von Christine Leitner das Kochbuch gestaltet.

Der Verschönerungsverein Fromberg ließ dieses dann drucken und verteilte es als Weihnachtsgeschenk an die Dorfbewohner.

Bei Interesse kann das Kochbuch „Fromberg kocht“ unter christinchen@aon.at erworben werden.



(Matthias Fuger)

**Raiffeisenbank
Oberes Waldviertel**



BANK DER KURZEN WEGE

**Bankstelle
Kirchberg am Walde**

Berichte aus der Gemeinde

Hollenstein

Die Gemeinderäte Herbert Bartl und Wolfgang Weißenböck errichteten einen Platz beim Kinderspielplatz für einen Tisch und Bänke.



Illegale Müllentsorgung wie hier im Buswartehaus in Hollenstein - das muss so nicht sein!

(Herbert Bartl)

Feuerwehr Hollenstein

Am 4. Juli 2022 ist der Storch bei unserem Feuerwehrekameraden Böck Patrick und seiner Sabrina gelandet und hat ein 3290 Gramm schweres und 51 cm großes „Päckchen“ namens AMILIA vorbei gebracht. Die Kameraden der Feuerwehr Hollenstein gratulieren recht herzlich!



(Martin Maier)

Gatterer. Das Autohaus.



3932 Kirchberg am Walde, Zwettler Strasse 185
Tel. 02854/229-0 www.autohaus-gatterer.at

Berichte aus der Gemeinde

Straßen-Baustelle Kirchberg am Walde

Am 13. und 14. Juli wurden in Kirchberg am Walde die Asphaltierungsarbeiten an der Landesstraße durchgeführt. Nach diesen abschließenden Arbeiten an und unter der Straße (Kanal, Wasser) kann endlich das Fahrverbot aufgehoben werden und ein wichtiger Verkehrsknotenpunkt wurde wieder dem Verkehr freigegeben.



Gesunde Gemeinde

Kinesiologisches Meridianturnen mit Sandra Hödl

**GESUNDES
KIRCHBERG
AM WALDE**



Meridiane sind unsere unsichtbaren Energiekanäle, welche unseren Körper durchziehen, in denen unsere Lebensenergie fließt.

Durch diese kinesiologischen Bewegungen, sowie berühren von Neurovaskulär-Punkten, rubbeln Neurolymphatischer Zonen, halten von Akupressur-Punkten, und streichen des Meridianflusses, aktivieren wir unser **Wohlbefinden und unseren Energiefluss nach der 5 Elemente Lehre.**

Wir aktivieren körpereigene Heilungskräfte um die täglichen Aktivitäten mit Leichtigkeit und bestmöglicher Laune zu tun.

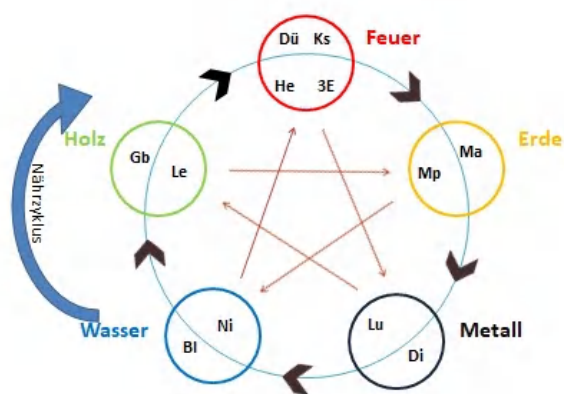
Neueinstieg jederzeit möglich

Beginn: 20. September 2022

Uhrzeit: 19.00 – 20.15 Uhr

Wo: Turnsaal der Volksschule Kirchberg am Walde

Kosten: 10 x Turnen, pro Turnen € 6,00



Bitte Socken, Trinkflasche und Turnmatte mitnehmen!

Um Anmeldung wird gebeten: sandra.kin@gmx.at ; 0660 49 50 232



I
h
r
F
r
i
s
ö
r



MARION

3932 Kirchberg/Walde 50
Tel. 0664/75005658

3972 Bad Großpertholz 72
Tel. 0664/1014546

Gesunde Gemeinde

Taiji - QI GONG in Kirchberg am Walde

Die 18 Figuren der Harmonie

Eine besondere Auszeit für Körper – Geist – Seele

Die wunderbaren 18 Figuren der Harmonie sind weltweit bekannt und für jeden leicht erlernbar!

Besonders hilfreich bei Rücken und Gelenksbeschwerden, Verspannungen, Kopfschmerzen, Schlaflosigkeit, Stress, Nervosität,

Steigert deine Konzentration, dein Wohlbefinden, dein Glücksgefühl

Im Qi Gong werden Bewegung, Achtsamkeit, Meditation, die Arbeit mit dem Qi (Lebensenergie), Meridiane und das Feinstoffliche zu einer harmonischen Einheit.

Termine: 15. September – 17. November 2022
10 Abende, jeweils Donnerstag von 18.45 – 20.00

Teilnehmer: mind. 6 Personen,
keine Vorkenntnisse notwendig

Kursbeitrag: 120 Euro

Mitbringen: bequeme Bekleidung, warme rutschfeste Socken oder weiche Gymnastikschuhe, Decke und Polster

Veranstaltungsort:
3932 Kirchberg am Walde

Ablauf einer Qi Gong Einheit:

- Aufwärmübungen (dabei werden Gelenke und Akkupressurpunkte genährt)
- Stilles Qi Gong (im Sitzen oder Liegen)
- Die 18 Figuren der Harmonie
- Abschlussübungen (abklopfen unserer 12 Hauptmeridiane)



ANMELDUNG bis: 8.9.2022 unter 0699/81800751
www.palma-vogl.at

**GESUNDES
KIRCHBERG
AM WALDE**



Sportverein



Werte Sportfreunde!

Der SV Kirchberg am Walde erreichte in der abgelaufenen Saison 2021/22 den hervorragenden 3. Platz.



Bis zum letzten Spieltag im Derby gegen Nondorf war sogar noch der Meistertitel möglich. Letztlich reichte es zum besten Ergebnis seit mehr als 20 Jahren.

Wir bedanken uns an dieser Stelle bei Fleischerei Böck, Lagerhaus Zwettl, SPÖ Gmünd-Kirchberg und FPÖ Kirchberg für die Übernahme der Patronanzen und blicken schon jetzt in die neue Saison mit hoffentlich vielen Siegen für unsere Mannschaft.



Seine aktive Karriere beendete **Torhüter Gerald Binder**, der seit Herbst 1997 beim SV Kirchberg am Walde, mit einem halben Jahr Unterbrechung in Nondorf, zwischen den Pfosten stand. Als Sektionsleiter bleibt er dem Verein aber weiterhin erhalten. Verabschiedet wurde **Trainer Horst Mager**, der seit Frühjahr 2020 Übungsleiter beim SV Kirchberg am Walde war und ein mit vielen jungen Spielern gespicktes Team in der abgelaufenen Saison beinahe zum Titel geführt hätte.

Der SV Kirchberg am Walde bedankt sich bei beiden Akteuren für ihre herausragende Tätigkeit beim Verein!



Elektro RAUCH
Kirchberg/Walde
Tel: 02854-6370
www.elektro-rauch.at

Energie mit Zukunft – Zukunft mit Energie

PHOTOVOLTAIK - SOLARANLAGEN - ELEKTROTECHNIK
ELEKTROSMOGMESSUNG - BIOLICHT - INFRAROTHEIZUNG



Sportverein

Am 19. Juni lud der SV Kirchberg am Walde zum **Kinderfest**.



Nach der Feldmesse fanden wieder einige Geschicklichkeitsbewerbe statt. Kinderschminken, Spielekiste und eine Riesenhüpfburg trugen ebenfalls zur Unterhaltung bei. Bei der großen Siegerehrung wurden 72 Pokale vergeben. Jedes Kind erhielt zudem eine Medaille. Herzlichen Dank hier nochmals an die Pokalspender ÖVP, SPÖ und FPÖ Kirchberg am Walde. Weiters fand auch die Bausteinverlosung statt. Hier nochmals herzlichen Dank allen Spendern für die zur Verfügung gestellten Preise und natürlich auch allen Loskäufern für ihre Unterstützung.



**Weitere interessante Berichte
und Fotos finden Sie auch auf
unserer Homepage**

www.svkirchbergamwalde.at

Die Vereinsführung möchte sich hier ganz besonders bei allen Besuchern unserer Spiele und Veranstaltungen recht herzlich bedanken.

Ein großer Dank gilt natürlich auch unseren treuen Helfern und allen Sponsoren.

Der Sportverein Kirchberg/Walde wünscht einen schönen Sommerausklang.

Für die Vereinsleitung
Obmann Werner Fischer

Vorschau: Zankerl und Blunz'n Schnapsen mit „Sturmbegleitung“

03. September 2022, 19 Uhr

Ihre Umweltseite

Kirchberg am Walde unter den Gewinnern beim Frühjahrsputz

(Bericht vom Umweltverband)

Endlich war es wieder soweit. Die Coronaauflagen waren im Frühjahr schon derart gelockert, dass bedenkenlos wieder auch in größeren Gruppen Abfall gesammelt werden konnte. Nicht nur viele Familien mit Kindern sondern auch wieder Vereine und Gemeinden haben an der Flurreinigung teilgenommen. Zu gewinnen gab es 4 x je einen Picknickkorb, ein Kochbuch und einen 30 Euro Warengutschein. Aus allen TeilnehmerInnen, die Bilder und Berichte eingesendet haben, wurden folgende PreisträgerInnen gezogen.



Die private Gruppe um Denise Dangl aus Hoheneich mit Kerstin Wurz, Viktoria Tüchler, Astrid Müllner und Julia Dangl; UGR Gerhard Lendl für die Gemeinde Eggern; Bgm. Rainald Schäfer für die Gemeinde Hirschbach und UGR Werner Fischer für die Gemeinde Kirchberg am Walde. Wir sagen ein großes Dankeschön an unsere engagierten GemeindegängerInnen des Bezirkes Gmünd und positionieren uns damit klar gegen eine Wegwerfgesellschaft. So schützen wir unsere Heimat.

Kirchberg am Walde wird grüner Energie-Vorreiter

Die Marktgemeinde Kirchberg am Walde wird seine Energieversorgung grüner und unabhängiger gestalten. Schon 2023 soll ein dezentrales Energie-System auf Gemeindedachflächen in Betrieb gehen.

Die Netzzugänge werden knapp. Die Städte und Gemeinden, die sich jetzt noch entschließen, mit der Errichtung grüner Energie-Systeme zu starten, gehören wohl zu den letzten, die jetzt noch einen Zugang erhalten und damit schneller ins Zeitalter einer unabhängigen und grünen Energie-Versorgung einsteigen werden.

Dazu möchte unbedingt auch die Marktgemeinde Kirchberg am Walde zählen.



UGR Werner Fischer: „Wer die Zeichen der Zeit jetzt nicht richtig deutet, der wird in Sachen Energie in nächster Zukunft deutlich höhere Kosten tragen müssen. Wir haben uns deshalb entschlossen, Nägel mit Köpfen zu machen. Unser grünes dezentrales Energie-System soll schon nächstes Jahr ans Netz gehen.“

Gärtnerei
BERGER

Ullrichs 51, 3932 Kirchberg am Walde

Tel: 02854 314, Fax: 02854 6200

gaertnerei.berger@aon.at

Ihre Umweltseite

Datensammlung für optimale Planung hat bereits begonnen



In Kirchberg am Walde sollen auf so vielen Gemeinde-Dachflächen wie nur möglich PV-Anlagen installiert werden, die dann durch Speicher und ein professionelles Energie-Management-System ergänzt werden. Um das komplette grüne dezentrale Energie-System optimal auf die Bedürfnisse der Marktgemeinde auslegen zu können, wurden bereits Begehungen absolviert. Ebenso wurde mit der Erhebung der Stromdaten begonnen. Durchgeführt werden diese Arbeiten von Kommunalvertrieb Pirker und der ARGE Kommunale Energie, in Zusammenarbeit mit Elektro Rauch.



„Mit Kommunalvertrieb Pirker und der ARGE Kommunale Energie haben wir den österreichischen Partner ausgewählt, der bereits diese Vorbereitung absolut systematisch und exakt erledigt. Die Grundlagen für unsere Entscheidung werden innerhalb von nur sechs Monaten vorliegen“, betont UGR Werner Fischer.

Förderung für Erneuerbare Energiegemeinschaft bereits genehmigt

Als ersten Erfolg des Projekts konnte man bereits die Zusage der Fördermittel für den Aufbau einer Erneuerbaren Energiegemeinschaft (EEG) verbuchen. Dadurch wird die Grundlage geschaffen innerhalb der Gemeindegebäude bzw. den gemeindeeigenen Stromabnehmern Strom zu verteilen und vielleicht zukünftig auch Bürgern, Klein/Mittelbetrieben, Landwirten die Möglichkeit gegeben, lokal erzeugten Strom zu verkaufen, zu beziehen oder auszutauschen.

Die Datensammlung für das Projekt wird im September abgeschlossen sein. Danach fällt in Kirchberg am Walde die Entscheidung, wie unser grünes Energie-System aussehen wird.

Noch einen schönen sonnigen Sommerausklang wünscht

Ihr Umweltgemeinderat

Werner Fischer



 <p>www.holzbau-kaufmann.at</p>	<p>3932 Kirchberg am Walde 71 02854-226 0 fax dw 16 office@holzbau-kaufmann.at</p> <p>... überzeugend durch Qualität</p>	
---	--	---

Tennisverein

Herren als Schlusslicht in Sommerpause

Die Herren der Allgemeinen Klasse mussten nach 5 Runden in der Kreisliga D mit dem 8. und letzten Platz in die Sommerpause gehen. Im Herbst stehen dann noch zwei Begegnungen daheim gegen Waldenstein und auswärts in Jagenbach am Programm.

Bisher gespielt haben: Markus Pollack, Patrick Weixelbraun, Julian Kugler, Ernst Pollack, Manuel Berger, Michael Koller, Elias Weixelbraun, Florian Weixelbraun, Julian Rubik, Alexander Scharf, Sascha Berger, Bastian Weixelbraun, Manuel Kammerer, Benedikt Steinger, Hermann Redl

Ergebnisse Herren Allg. Klasse:

1.TCK – UTC Marbach 0:9

UTC Vitis – **1.TCK** 9:0

1.TCK – 1.SVg Gmünd III 4:5

1.TCK – SV Hirschbach II 4:5

TC Amaliendorf-Aalfang II – **1.TCK** 9:0

Burschen auf Platz 4

Unsere Burschen der U15 spielten eine solide Saison in der Kreisliga A und beendeten diese auf dem guten 4. Platz von sechs teilnehmenden Teams.

Gespielt haben: Manuel Kammerer, Sascha Berger, Marco Seidl, Elias Spitaler

Ergebnisse Burschen U15:

1.TCK – UTC Zwettl 0:3

TC Groß Siegharts – **1.TCK** 1:2

1.TCK – UTC Echtenbach 0:3

1.TCK – UTC Weitra 2:1

1.SVg Gmünd – **1.TCK** 2:1



1. Tennisclub Kirchberg/Walde

KLEINHÄUSLERKIRTAG

Montag, 15. August 2022, 10 Uhr

An unserem traditionellen Frühschoppen zu Mariä Himmelfahrt kredenzen wir nebst gutem Bier, erlesenem Wein und erfrischenden Limonaden Köstlichkeiten wie Grillhenderl, Bratwürstel, Kistensau und Palatschinken. Zur Nachspeise gibt's wie immer Kaffee und selbst gebackenen Kuchen. Ein toller Tag für die ganze Familie!

**Essensbestellung bis 9. August unter
Tel.: 0664/93101893**

**Der 1. Tennisclub Kirchberg am Walde
freut sich auf Ihren/Euren Besuch!**

Der 1.TCK wünscht einen schönen, erholsamen Urlaub und freut sich auf gemeinsame Stunden am Tennisplatz!

Markus Pollack, Obmann

Nähere Infos auf der Homepage:

www.geomix.at/verein/1tc-kirchberg-am-walde

Wohnen im Waldviertel

Noch mehr Zuzug ins Waldviertel

Das Coronavirus hat die Nachfrage nach Immobilien im Waldviertel weiter verstärkt. Vor allem junge Menschen möchten am Land wohnen. Davon profitiert der Immobilienmarkt. Allerdings wird das Angebot immer knapper.

**Wohnen
im Waldviertel**



Wo das Leben neu beginnt.

Das Waldviertel liegt seit Jahren im Trend. Der Ausbruch der CoV-Pandemie hat die Nachfrage nochmals verstärkt. 2021 wurden im Waldviertel (ohne Stadt Krems) 2.431 Wohnimmobilien im Wert von 192 Millionen Euro verkauft.

Die größte Gruppe, die ins Waldviertel zieht, ist zwischen 20 und 34 Jahre alt, viele von ihnen haben Kinder. Laut Regionalentwickler Josef Wallenberger erkennen die Menschen „welch gute Lebensqualität und Infrastruktur sie hier vorfinden. Zum anderen spielen die aktuellen Umbrüche eine Rolle.“ Gerade in Krisenzeiten entscheiden Sicherheit, Vertrauen und Übersichtlichkeit darüber, wo Menschen leben wollen und die Kinder aufwachsen sollen.

Home-Office und immer mehr Jobs in der Region

Zudem macht der Trend zum Home-Office das Leben am Land attraktiver. Laut einer Umfrage wünschen sich drei Viertel der ÖsterreicherInnen auch nach der Pandemie weiterhin zumindest teilweise von zu Hause zu arbeiten. Davon profitiert das Waldviertel, weil der Ausbau des Breitbandinternets voranschreitet!

Und auch der hiesige Arbeitsmarkt lädt dazu ein, hier den eigenen Lebensmittelpunkt zu gründen. „Die Betriebe suchen dringend qualifizierte Arbeitskräfte! Allein in den 4 Bezirken Gmünd, Horn, Waidhofen/Thaya und Zwettl gab es im März laut Jobwald 2.400 gemeldete freie Stellen,“ betont LAbg. Bgm. Franz Linsbauer.

Entwicklungen am Immobilienmarkt

Im Vorjahr stiegen die Preise für Immobilien außergewöhnlich stark. Der durchschnittliche Quadratmeterpreis für ein Einfamilienhaus im Waldviertel hat in einem Jahr um 34% von 1.914 Euro auf 2.577 Euro zugelegt. (Zum Vergleich NÖ-Durschnitt PLUS 10%). Grundstücke sind dafür mit im Schnitt 21,7 Euro/m² noch günstig. Hier liegt die Preissteigerung bei 10%.

Der Immobilienboom im Waldviertel hat zu einer deutlichen Verknappung des Angebots geführt. Peter Weinberger (Raiffeisen Immobilien) spricht davon, dass „der Markt ausgetrocknet“ ist: „Gebrauchte Immobilien in gutem Zustand sind nur schwer zu bekommen. Und wenn, dann sind sie nicht lange auf dem Markt.“ Der Immobilienexperte rät daher allen EigentümerInnen gebrauchter Objekte, die nicht selbst benötigt werden, die Gunst der Stunde zu nutzen und zu verkaufen. „Die Preise sind hoch wie nie. Schmieden Sie das Eisen, solange es heiß ist. Investieren und sanieren, vermieten oder verkaufen, bei der augenblicklichen Marktlage zahlt es sich aus.“

Raiffeisen Immobilien und die Initiative „Wohnen im Waldviertel“, zu der auch unsere Gemeinde zählt, bieten dazu zahlreiche spezifische Service-Leistungen an!

www.wohnen-im-waldviertel.at

		SCHLOSSEREI-METALLTECHNIK		Sektionaltore, Edelstahl-Geländer, Schwimmbecken, Alu-Zäune, Überdachungen, Treppen, Fenster
3932 WEISSENALBERN 8 TEL: 02854/6240, FAX: DW 4 Mobil: 0664/1821862			 	
			INTERNET: www.ramharter.at E-Mail: firma@ramharter.at	

Information

Altkleidersammlung

Eine Altkleidersammlung wie in den letzten Jahren gibt es nicht mehr. Stattdessen gibt es in Kirchberg am Walde beim alten Bauhof (Sammelinsel) einen Container, wo jederzeit die Alttextilien hingebraht werden können.



Stellung 2022

Laut vorläufigem Stellungsplan des Militärkommandos Niederösterreich haben Wehrpflichtige des **Geburtsjahrganges 2004** ihrer Stellungspflicht am **11.10.2022** nachzukommen - Dauer ca. 1 1/2 Tage.

Stellungspflichtige haben sich am Stellungstag um 6.30 Uhr im Stellungshaus (Hessstraße 17, 3101 St. Pölten) einzufinden.

Die Stellungspflichtigen werden direkt von der Stellungskommission zu ihrem Stellungstermin geladen. Hier werden auch Informationen betreffend Stellungsort, Anreise, Unterkunft, mitzubringende Unterlagen usw. bekanntgegeben.



Wasserzählerselbstablesung

Im September werden von der Marktgemeinde Kirchberg am Walde die Wasserablesesetzettel per Post an Sie übermittelt. Der ausgefüllte Abschnitt (Rückmeldekarte) sollte wieder durch persönliche Abgabe, per Telefon, auf dem Postweg oder per E-Mail (kargl@kirchbergamwalde.at) an die Marktgemeinde Kirchberg am Walde rückübermittelt werden - der Abgabetermin wird auf dem Schreiben vermerkt sein!

Wir möchten uns schon im Vorhinein für Ihre Mithilfe bedanken.



In diesem Zusammenhang möchten wir Sie wiederum bitten, dass Sie Ihren Wasserzähler regelmäßig kontrollieren. Die Wassermenge, die über einen privaten Wasserzähler fließt (z.B. tropfende Wasserhähne oder laufende Toilettenspülungen etc.) muss auch vom Hausbesitzer selbst beglichen werden. Das Rad beim Wasserzähler darf sich nur bewegen, wenn auch Wasser entnommen wird, das heißt ein tropfender Wasserhahn kann auch dazu führen, dass sich das Rad beim Wasserzähler bewegt!



Information

VOLKSBEGEHREN

Der Bundesminister für Inneres hat dem Antrag für folgende Volksbegehren stattgegeben:

- Wiedergutmachung der COVID-19-Maßnahmen
- Black Voices
- COVID-Maßnahmen abschaffen
- Recht auf wohnen
- Kinderrechte-Volksbegehren
- GIS Gebühr abschaffen
- Für uneingeschränkte Bargeldzahlung

Als Eintragungszeitraum wird Montag 19. bis Montag, 26. September 2022 festgesetzt. Beim Gemeindeamt Kirchberg am Walde können Eintragungen zu folgenden Zeiten vorgenommen werden:

Montag,	19.09.2022 von 8.00 bis 16.00 Uhr
Dienstag,	20.09.2022 von 8.00 bis 20.00 Uhr
Mittwoch,	21.09.2022 von 8.00 bis 20.00 Uhr
Donnerstag,	22.09.2022 von 8.00 bis 16.00 Uhr
Freitag,	23.09.2022 von 8.00 bis 16.00 Uhr
Samstag,	24.09.2022 von 9.00 bis 11.00 Uhr
Montag,	26.09.2022 von 8.00 bis 16.00 Uhr

Stimmberechtigt bei Volksbegehren ist, wer am letzten Tag des Eintragungszeitraums das Wahlrecht zum Nationalrat besitzt.

Volksbegehren und Unterstützungserklärungen können unabhängig vom Hauptwohnsitz in jeder beliebigen Gemeinde während der jeweiligen Amtsstunden (die Identität ist mit Hilfe eines amtlichen Lichtbildausweises nachzuweisen) oder online über oesterreich.gv.at mit einer qualifizierten elektronischen Signatur (z.B. Handy-Signatur) unterschrieben werden. Die Unterstützungserklärungen werden bei der Berechnung der Anzahl an Unterschriften miteingerechnet. Hat jemand bereits eine Unterstützungserklärung für ein Volksbegehren abgegeben, ist keine Unterschrift für das Volksbegehren im Eintragungsverfahren mehr möglich, da eine getätigte Unterstützungserklärung bereits als gültige Eintragung zählt!

Eine Übersicht des Ablaufs eines Volksbegehrens sowie einer Übersicht aller derzeit registrierten Volksbegehren und Unterstützungserklärungen finden sich auf oesterreich.gv.at

SMS-Verteiler

Wie viele bemerkt haben, wurde seitens der Gemeinde ein SMS-Verteiler eingerichtet, wo zumindest eine Person pro Haushalt über wichtige Dinge die bevorstehen, unkompliziert informiert wird. So eine SMS wurde z.B. verschickt, um zu informieren, wie und wann es wahrscheinlich in Kirchberg am Walde zu einer Totalsperre aufgrund der Asphaltierungsarbeiten kommt. Auch für einzelne Abschnitte, als das Wasser für einige Zeit aufgrund von Wasserleitungsarbeiten abgedreht werden musste, wurde eine SMS an die betroffenen Haushalte geschickt.

Sollte eine Änderung einer Telefonnummer gewünscht sein, bitte melden Sie sich am Gemeindeamt.

JugendTaxi der Kleinregion Waldviertler StadtLand

Jugendliche unserer Gemeinde von 15 bis 25 Jahren können sich am Gemeindeamt pro Monat maximal 4 Taxigutscheine im Wert von je € 5,— zum vergünstigten Preis von je € 2,50 kaufen.



Information

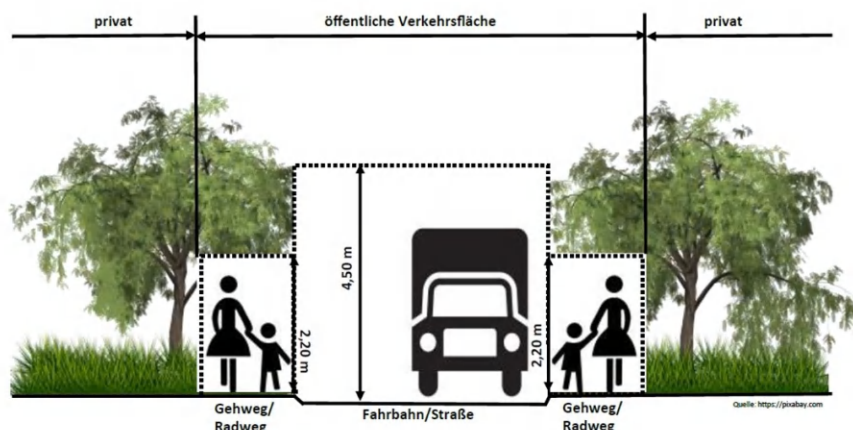
Anrainerpflicht für Strauch- und Heckenschnitt

Gehsteige, Radwege und Fahrbahnen müssen in ihrer gesamten Breite frei von überhängendem Bewuchs aus Privatgrundstücken sein. Die Besitzer von Privatgrundstücken haben daher Hecken, Sträucher und Bäume so zurückzuschneiden, dass mindestens ein Lichtraumprofil von 4,50 m Höhe über der Fahrbahn, bzw. 2,20 m über dem Gehsteig gegeben ist. Dies ist deshalb sehr wichtig, da für sämtliche Unfälle, die sich aufgrund eines mangelnden Pflanzenrückschnitts ereignen, der Liegenschaftseigentümer haftet.

Gemäß §91 Abs. 1 der Straßenverkehrsordnung 1960 hat die Behörde die Grundeigentümer aufzufordern, Bäume, Sträucher, Hecken und dergleichen, welche die Verkehrssicherheit, insbesondere die freie Sicht über den Straßenverlauf oder auf die Einrichtungen zur Regelung und Sicherung des Verkehrs oder welche die Benützbarkeit der Straße einschließlich der auf oder über ihr befindlichen, dem Straßenverkehr dienenden Anlagen, z.B. Oberleitungs- und Beleuchtungsanlagen, beeinträchtigen, auszuästen oder zu entfernen.

Daher sollte vom Liegenschaftseigentümer darauf geachtet werden, jegliches Grün oder Geäst, das auf den Gehsteig, den Radweg oder in den Straßenraum ragt, geschnitten werden muss. Außerdem darf Laub oder Blattwerk die Sicht auf den Straßenverlauf, etwa im Kurvenbereich, nicht beeinträchtigen. Überdies müssen Verkehrszeichen und die Straßenbeleuchtung freigehalten werden.

Bei einer eventuellen Hecken-Neubepflanzung ist gleich auf genügend Abstand zum Straßenraum zu achten!



Ihr HAUS VERKAUF

... in guten Händen!

seriös | vertrauensvoll | kompetent

Robert KORHERR

☎ 0664 3950 297

✉ r.korherr@pro-immobilien.at

Ihr Immobilien-Berater
aus Schrems!



PRO

IMMOBILIEN
Hauptplatz 20
A-3830 Waidhofen/Thaya

HauptSache
FRISEURIN Sandra

Termine nach
tel. Vereinbarung

0664/4149229

3932 Kirchberg am Walde 150

Information


EVN
Energie. Wasser. Leben.

WASSER FÜR di und mi.

Um die Wasserversorgung für rund 50.000 Einwohner in den Bezirken Waidhofen/Thaya, Gmünd und Zwettl zu erhöhen, haben wir bereits mit dem Bau einer ca. 60 km langen Transportleitung begonnen. Diese wird die Gebiete Krems und Zwettl verbinden und die Wasserversorgung im nördlichen Waldviertel sicherstellen.

Tipp: Die Wasserwerte Ihres Wohnorts finden Sie auf www.evn.at/wasser



Da sind wir daheim!

Freie Wohnung

Kirchberg 256 | 3932 Kirchberg am Walde

ca. 84 m² Wohnnutzfläche

Miete mit Kaufoption

Eigenmittel € 4.771,-

eigener Balkon

2 PKW-Stellplätze

kontrollierte Wohnraumlüftung

Trockenraum

Niedrigenergiebauweise = HWB_{rk} ca. 20 kWh/m²a

Förderung vom Land NÖ

SOFORT BEZUGSFERTIG



Gemeinnützige Bau- und Siedlungsgenossenschaft „Waldviertel“

www.wav-wohnen.at
Tel. 02846/7015 | wav@waldviertel-wohnen.at

Information

„Blackout“ - Wann ist es so weit?

Ein „Blackout“ - ein plötzlicher, überregionaler und länger andauernder Strom- und Infrastrukturausfall – ist kein gewöhnlicher Stromausfall, den schon viele von uns erlebt haben. Bei diesem Szenario ist ein zeitgleicher Ausfall der Stromversorgung in weiten Teilen Österreichs, wenn nicht gar Europas zu erwarten. Dieser passiert innerhalb weniger Sekunden und ohne jegliche Vorwarnung. Die vollständige Wiederherstellung der Stromversorgung kann Stunden, wenn nicht sogar Tage dauern. Aber nicht nur das: Mit einem derartigen Stromausfall fallen zeitnah auch so gut wie alle anderen lebenswichtigen und stromabhängigen Infrastrukturen (Transport, Kommunikation, Versorgung, Wasser, und so weiter) aus oder stehen nur mehr mit einer eingeschränkten Funktionalität zur Verfügung. Ein derart weitreichendes Ereignis können wir uns kaum vorstellen, da wir so etwas noch nicht erlebt haben, aber: Wären Sie und Ihre Familie auf ein solches Ereignis vorbereitet? Seien Sie gewarnt: Es geht heute nicht mehr um die Frage OB, sondern WANN wir einen Blackout erleben werden . . .

Überlegen Sie sich folgende Punkte und treffen Sie entsprechende Vorsorgen (siehe auch „Krisenfester Haushalt“ auf www.noezsv.at):

⇒ **Mobilität**

- Ohne Strom, können Sie Ihr Auto nicht mehr tanken. Öffentliche Verkehrsmittel fahren nicht mehr.
- Können Sie noch zur Arbeit? Macht es überhaupt Sinn – auch in Ihrer Arbeit gibt es keinen Strom.
- Können Sie Ihre Kinder von der Schule, Kindergarten etc. abholen?
- Vereinbaren Sie einen Familientreffpunkt für den Fall des Falles! Am besten zu Hause.

⇒ **Lebensmittelversorgung**

- Ohne Strom bleiben die Geschäfte geschlossen. (Zahlungssysteme, automatische Türen etc. funktionieren nicht)
- Haben Sie für mindestens zwei Wochen Lebensmittel vorrätig?

⇒ **Wasserversorgung**

- Pumpen können das Wasser nicht mehr bis zu Ihnen ins Haus bzw. in die Wohnung befördern. Daher ohne Strom auch kein Wasser.
- Haben Sie einen Wasservorrat für Ihre Familie? Oder vielleicht sogar einen Brunnen mit Handpumpe?

⇒ **Geld und Finanzen**

- Bankomaten funktionieren nicht mehr.

⇒ **Kommunikation**

- Kein Computer, kein Handy, kein TV, kein Radio = keine Information. Die fehlende Information verängstigt die Menschen.
- Haben Sie ein Notradio? Z.B. ein Kurbelradio?

⇒ **Medizinische Versorgung**

- Ist ihre Hausapotheke gut ausgestattet?
- Haben Sie die wichtigsten Medikamente vorrätig?

⇒ **Sicherheit**

- Alarmanlagen funktionieren nicht. Elektrische Türen und Tore brauchen eine Notentriegelung.
- Achten Sie auf Ihr Hab und Gut. In jeder Katastrophensituation gibt es auch Menschen welche die Not anderer ausnutzen.

Versuchen Sie einen Tag lang ohne Strom auszukommen – und Ihnen werden noch weitere Punkte einfallen, in welchen Sie Vorsorgen treffen müssen!

BLACKOUT
stell dir vor das Licht geht aus!

Der NÖ Zivilschutzverband berät Sie gerne.
www.noezsv.at

Information

Was hat ein Eichhörnchen, was der Mensch oft nicht hat? Vorräte!!

Tagelang, vielleicht wochenlang kein Strom nach einem großflächigen Blackout; tagelang hinter meterhohen Schneewänden eingesperrt und keine Einkaufsmöglichkeit..... es kann schnell gehen und wir sind auf unsere Vorräte zu Hause angewiesen. Wenn wir überhaupt Vorräte zu Hause haben. Das Wichtigste für ein einigermaßen problemloses Überleben von Krisen und Katastrophen sollte schon da sein. „Bevorratung“ heißt das im Fachjargon so schön.

Was sollte denn da sein für den Fall der Fälle? Natürlich Lebensmittel. Da ist vor allem wichtig:

- Gut haltbare Lebensmittel mit viel Kohlehydraten wie Honig, Zucker, Reis und Teigwaren, Haferflocken, Zwieback und verpacktes Brot
- Haltbarmilch, Schmelzkäse, Dosenfische, Dosenfleisch, Dauerwurst und getrocknete Hülsenfrüchte. Sie enthalten viel Eiweiß und sind ebenfalls monatelang haltbar.
- Speisefett, Speiseöl, Margarine oder Butter.
- Je nach Geschmack können Sie Ihren Lebensmittelvorrat mit Dosengemüse, Fertiggerichten, Gewürzen, Kartoffelprodukten, Nüssen und Instantkaffee bereichern.
- Vollwertprodukte auf der Basis des Getreidekorns. Gerade das Getreidekorn ist für lange Lagerzeiten hervorragend geeignet und stellt - bei richtiger Lagerung - eine lebende Konserve dar.
- Getränke, gern auch ein Trinkwasservorrat in geeigneten Kanistern.

Denken sie dabei auch daran:

- Denken Sie auch an die individuellen Essgewohnheiten und Trinkgewohnheiten.
- Diätpatienten brauchen einen entsprechenden Vorrat ihrer Spezialkost; genauso wie Säuglinge und Kleinkinder
- Futter für Hund, Katze, Meerschweinchen und Co.
- Hygieneartikel von B wie Binden bis Z wie Zahnpasta.
- Medikamente, wenn notwendig

Und damit sie auch ohne Strom etwas sehen und auch kochen können:

- Ersatzbeleuchtung
- Spirituskocher

Das ist nur ein kurzer Überblick. Welche Lebensmittel besonders geeignet sind, oder wie sie aus drei Blumentöpfen einen Herd machen, das erfahren Sie bei Ihrer Gemeinde oder beim Niederösterreichischen Zivilschutzverband auf www.noezsv.at



Information

BESTATTUNG WITTMANN

02822/52381

Familienbetrieb
seit 1952

Rat und Hilfe im Trauerfall

Individuelle und rasche Trauerdrucksortengestaltung
Einfühlsame Beratung und Begleitung in schweren Stunden

Informationen, Kondolenzbuch, Gedenkkerzen unter:

www.bestattung-zwettl.at

Ing. Michael Wittmann, 3910 Zwettl, Babenberggasse 6

info@bestattung-zwettl.at


**BESTATTUNG
Köck & Köck GmbH**
Bestattungen im Waldviertel

Geschäftsstelle: Seewiesenstraße 24 • 3902 Vitis
Tel: 0680 / 200 11 43 oder 0664 / 514 90 67
E-Mail: bestattung-waldviertel@hotmail.com
www.bestattung-waldviertel.at

Traditioneller Familienbetrieb mitten im Waldviertel. Vertrauen Sie auf unsere professionelle Hilfe, Kompetenz und Erfahrung, seit 2009.

Nehmen Sie Kontakt mit uns auf!
Wir besuchen und betreuen Sie auch zu Hause und erledigen sämtliche Tätigkeiten, die Sie uns anvertrauen, sowie Terminabklärungen und Bestellungen des Beerdigungsarrangements - alles bei einem einmaligen Aufnahmegespräch.

Wir bieten alle Bestattungsformen
je nach Wunsch: Erd-, Feuer-, Gruft-, See-, Wald-, Diamantenbestattung, Urnenaufstellung zu Hause, Totenmaske, persönliche Verabschiedungen.

Überführungen - große Auswahl an Särgen/Urnen
Trauerdrucksorten
Kostenvoranschläge und Bestattungsvorsorge zu Lebzeiten
Abrechnung mit Versicherungsanstalt oder Verlassenschaft

Wir organisieren alles für die Verabschiedungsfeier nach Ihren persönlichen Wünschen in den Gemeindegebieten:
Vitis - Schwarzenau - Eichenbach - Hirschbach - Kirchberg/Walde - Schrems - Brand/Nagelberg - Waidhofen/Thaya Land - Windigsteig - Großdietmanns - Hoheneich - Waldenstein - Sallingstadt - Schweiggers - Jagenbach - Zwettl - Schloß Rosenau ...
... und überall, wo Sie uns brauchen.

Rund um die Uhr für Sie erreichbar
Tel: 0680 / 200 11 43 oder 0664 / 514 90 67

WIENER VEREIN

Geschäftsführer Roland Köck, Franz Köck und Manuel Schrefel



**Würdevolle
Begleitung
im Trauerfall**

**Städtische
Bestattung
Gmünd** seit 1931

**Erfahrung
Kompetenz
Vertrauen**

**Komplette Abwicklung
und Organisation im Todesfall**

**Individuelle Beratung: Auf Wunsch
kommen wir auch zu Ihnen nach Hause!**

**Wir sind für Sie da!
24 Stunden am Tag, 7 Tage die Woche!**
☎ 02852/52506-120 bzw. 0664/180 67 64

www.bestattung.gmuend.at

Nah&Frisch

Andreas Walenta
Kirchberg am Walde 59
Einkaufen im Ort: Nähe hat Zukunft!

Veranstaltungskalender

Datum	Veranstaltung	Veranstalter	Ort und Zeit
12.08.2022	Discozelt	Landjugend Ullrichs	FF-Haus Ullrichs ab 20 Uhr
13.08.2022	Sommernachtsparty	FF Ullrichs	FF-Haus Ullrichs ab 20 Uhr
14.08.2022	Feldmesse mit Frühschoppen	FF Ullrichs	FF-Haus Ullrichs ab 9.30
15.08.2022	Kleinhäuslerkirtag	Tennisverein	Tennisplatz ab 10 Uhr
20.08.2022	Grillworkshop - Basis	Kunst&Kulturverein für Genuss	GenussGarten Kirchberg 52 9-13 Uhr
21.08.2022	Lesung für Kinder im Genussgarten	Kunst&Kulturverein für Genuss	GenussGarten Kirchberg 52 14-17 Uhr
27.08.2022	Feuerwehrheuriger	FF Kirchberg am Walde	Feuerwehrhaus Kirchberg ab 19 Uhr
28.08.2022	Backendlfrühschoppen	FF Kirchberg am Walde	Feuerwehrhaus Kirchberg ab 9.30 Uhr
03.09.2022	Zankerl- u. Blunz'nschnapsen mit Sturmbegleitung	Sportverein Kirchberg am Walde	Sportplatz Kirchberg ab 19 Uhr
04.09.2022	Wandertag in Ullrichs	Dorferneuerungsverein Muareix	Ullrichs ab 9 Uhr
ab 15.09.2022	Taiji - Qi Gong	Palma-Vogl Manuela	18.45-20.00 Uhr - Ort wird noch bekanntgegeben
18.09.2022	Erndedankfest mit Pfarrkaffee	Pfarrkirche Süssenbach	Pfarrkirche, Vereinshaus Pfarr- heim ab 9.00 Uhr
ab 20.09.2022	Kinesiologisches Meridianturnen	Hödl Sandra	Turnsaal Volksschule 19-20.15 Uhr, Einstieg jederzeit möglich
01.10.2022	Dämmerschoppen	Landjugend Ullrichs	FF- und Dorfhaus Ullrichs ab 17 Uhr
16.10.2022	Fest der Ehejubilare	Pfarrkirche Süssenbach	Pfarrkirche Süssenbach 9 Uhr
31.10.2022	Halloweenparty	FJC Magic Soccer's und FF Kirchberg am Walde	Bauhof
11.11.2022	Gugelhupf- und Zankerl- schnapsen	FF Hollenstein	FF-Haus Hollenstein
20.11.2022	Pfarrkaffee	Pfarrkirche Süssenbach	Vereinshaus Pfarrheim 9-12 Uhr
10. und 11.12.2022	Adventmarkt	Gemeinde Kirchberg am Walde	Schlosshof und Hamerlinghaus

**Die Veranstalter werden gebeten, der Marktgemeinde Kirchberg am Walde
aktuelle Infos bekanntzugeben, damit die Termine immer wieder auf unserer
Gemeinde-Homepage www.kirchbergamwalde.at
auf den neuesten Stand gebracht werden können!**

Ärztewochenend– und Feiertagsdienst August - November 2022

Der Wochenend– und Feiertagsdienst wird auf freiwilliger Basis von den Ärztinnen und Ärzten geleistet.

Im Fall eines Dienstes gelten folgende Zeiten:

- ⇒ Bereitschaft: 8.00 bis 14.00 Uhr
- ⇒ Ordination: 9.00 bis 11.00 Uhr

Bitte vereinbaren Sie in jedem Fall einen Termin!



Außerhalb dieser Zeiten wenden Sie sich bitte telefonisch an:

- ⇒ Gesundheitshotline 1450
- ⇒ Rettung 144 (in lebensbedrohenden Situationen)
- ⇒ NÖ Ärztedienst 141 ab 19.00 Uhr

Dr. Christoph PREIßL	Kirchberg am Walde	Tel.: 02854/203
Dr. Martin HOFMANN	Schrems	Tel.: 02853/77300
Dr. Moschgan Verena WIDY	Schrems	Tel.: 02853/76330
Dr. Martin GRUBÖK	Schrems	Tel.: 02853//76780
Dr. Yosry ZAWIA	Hoheneich	Tel.: 02852/52300
Dr. Dietmar STAUFFER	Gmünd	Tel.: 02852/20480
Dr. Klemens KRANZLER	Gmünd	Tel.: 02852/51278
Dr. Georg VITOVEC	Gmünd	Tel.: 02852/53737
Gruppenpraxis Dr. ÖSTERREICHER & Dr. SCHÄFER	Gmünd	Tel.: 02852/52400

August 2022

06. + 07.	Dr. Martin Grubök
13. + 14.	Dr. Georg Vitovec
15.	Dr. Yosry Zawia
20. + 21.	Dr. Moschgan Verena Widy
27. + 28.	Dr. Klemens Kranzler

September 2022

03. + 04.	Dr. Martin Hofmann
10. + 11.	Dr. Österreicher/Dr. Schäfer
17. + 18.	Dr. Christoph Preißl
24. + 25.	Dr. Dietmar Stauffer

Oktober 2022

01. + 02.	Dr. Moschgan Verena Widy
08. + 09.	Dr. Georg Vitovec
15. + 16.	Dr. Yosry Zawia
22. + 23.	Dr. Martin Grubök
26.	Dr. Klemens Kranzler
29. + 30.	Dr. Martin Hofmann

November 2022

01.	Dr. Österreicher/Dr. Schäfer
05. + 06.	Dr. Christoph Preißl
12. + 13.	Dr. Dietmar Stauffer
19. + 20.	Dr. Moschgan Verena Widy
26. + 27.	Dr. Georg Vitovec

Die aktuellen Ärzte-Wochenenddienste sind auch hier zu finden:

<https://www.arztnoe.at/fuer-patienten/service/wochenenddienste>

Standesamt

Wir bedauern den Tod von:

Sitte Franz

im 63. Lebensjahr

Wien/Kirchberg am Walde

Schneider Erwin

im 68. Lebensjahr

Ullrichs

Böhm Helene

im 92. Lebensjahr

Kirchberg am Walde

Bartl Ludmilla

im 94. Lebensjahr

Warnungs

Binder Leopoldine

im 84. Lebensjahr

Süssenbach

Bröderbauer Emil

im 64. Lebensjahr

Kirchberg am Walde



Standesamt

Das Licht der Welt erblickte:



Nemetz Lukas

Nemetz Lisa und Alexander
mit Tochter Lara
Kirchberg am Walde



Cernik Solea

Imler Jessica und Cernik Calvin
Hollenstein

Hahn Sedrik

Hahn Julia und Christoph
Ullrichs

Gemeinsam durchs Leben gehen:

Aichholzer Magdalena und Diesner Michael
Wien



Gruber Corina und Wiesmüller Mathias
Kirchberg am Walde

Gratulationen

Wir gratulieren allen Jubilaren ganz herzlich:

70. Geburtstag

Glaser Emma, Ullrichs

Tauber Brigitte, Kirchberg am Walde

Lintner Leopoldine, Kirchberg am Walde

Mayer Johann, Süssenbach

Pruckner Rupert, Kirchberg am Walde

75. Geburtstag

Amon Maria, Weißenalbern

80. Geburtstag

Gölss Erich, Kirchberg am Walde

Winkler Josef, Weißenalbern

Walenta Maria, Kirchberg am Walde

85. Geburtstag

Steflicek Anna, Süssenbach

90. Geburtstag

Schneider Johanna, Kirchberg am Walde

Schmidt Berta, Weißenalbern

Diamantene Hochzeit (60 Ehejahre)

Binder Leopoldine und Josef, Süssenbach

Eiserne Hochzeit (65 Ehejahre)

Steininger Theresia und Karl, Süssenbach



Diamantene Hochzeit
Binder Leopoldine und Josef
Süssenbach



80. Geburtstag
Winkler Josef
Weißenalbern

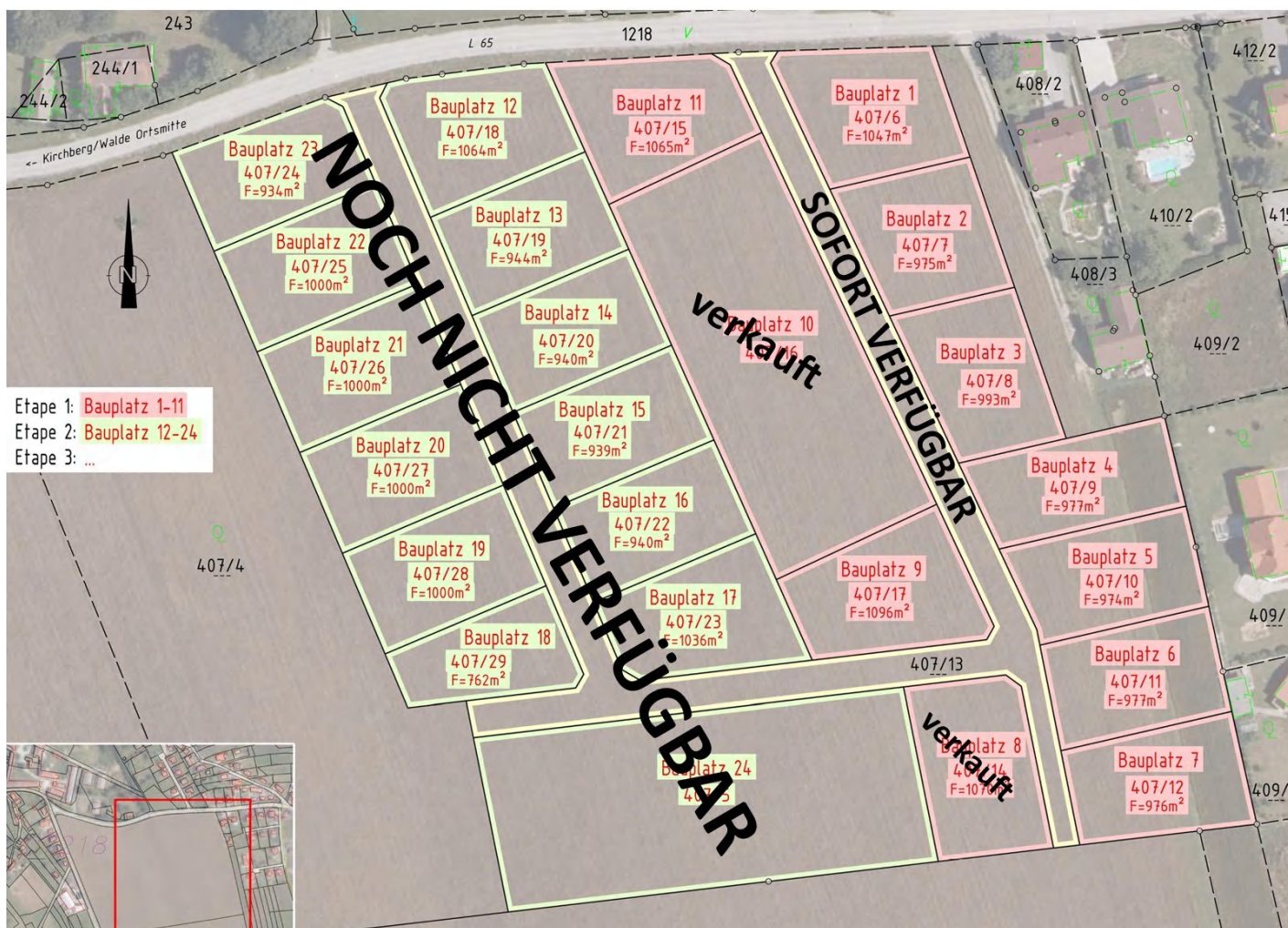


80. Geburtstag
Walenta Maria
Kirchberg am Walde

Baugründe

Bauland Siedlungsgebiet NEU

Baugrundstücke im Siedlungsgebiet in Kirchberg am Walde Richtung Hollenstein sind zu verkaufen. In der ersten Bauetappe sind noch 9 Bauplätze mit einer Größe von 970 bis ca. 1100 m² sofort verfügbar.



Kosten:

Der Preis für den Baugrund beträgt € 24,— pro m² zuzüglich Anschließungskosten bzw. Einmündungsabgabe (Wasser- und Kanalanschluss).

Nebenkosten:

Sämtliche mit der Erstellung und grundbücherlichen Durchführung des Kaufvertrages in Zusammenhang stehende Kosten sind vom Käufer zu tragen.

Wohnbauförderung:

Die Anschließungsabgabe wird um 40 Prozent ermäßigt, wenn die Voraussetzungen gemäß den Richtlinien erfüllt werden.

Infrastruktur:

Anschlüsse: Wasser, Kanal (Trennsystem), Strom, Glasfaser

Für die angebotenen Grundstücke besteht ein Bauzwang innerhalb von 5 Jahren.

Nähere Informationen am Gemeindeamt 3932 Kirchberg am Walde 7:

Tel.Nr. 02854/7010.

E-Mail: gemeinde@kirchbergamwalde.at