



GEMEINDENACHRICHTEN



Kirchberg am Walde



**Der Bürgermeister,
der Gemeinderat und
alle Mitarbeiter wünschen
ein gesegnetes Weihnachtsfest
und alles Gute für 2024!**

Kirchberg am Walde 7
3932 Kirchberg am Walde
02854/7010 Fax: DW 4
gemeinde@kirchbergamwalde.at

Amtszeiten:
MO bis FR 07.00 - 12.00 Uhr
DI 13.00 - 19.00 Uhr





Geschätzte Gemeindegewissinnen und Gemeindegewissler, liebe Leserinnen und Leser!

Am Anfang eines Kalenderjahres überlegt man sich was wird dieses Jahr bringen. Ich bin mir sicher, dass jeder Wünsche hat, die man auch umsetzen möchte. Jetzt an den letzten Tagen des Jahres kann ein Rückblick gemacht werden. Ich hoffe, dass viele der Vorhaben, die geplant waren, auch umgesetzt werden konnten. So mache auch ich als Bürgermeister einen Rückblick für die Gemeinde.

Kirchberg am Walde:

In Kirchberg am Walde wurde die Infrastruktur im neuen Siedlungsgebiet fertiggestellt. Eine notwendige Kanalsanierung am Kirchenberg wurde abgeschlossen. Bei der Hollensteinerstraße wurde dieses Jahr ein Teilstück des Gehweges mit Grünelementen errichtet. Am Beginn des Kaffeeberges von Hollenstein kommend sind zwei zusätzliche Straßenleuchten für eine wesentlich bessere Ausleuchtung des Schulweges errichtet worden. Was mich sehr freut ist, dass der neue Spielplatz, bis auf Teile des Zaunes seit Juni fertig ist. Eine offizielle Eröffnung des Spielplatzes ist für nächstes Frühjahr geplant.

Weißenalbern:

Die Mitglieder der Freiwilligen Feuerwehr Weißenalbern haben den Umbau des Feuerwehrhauses fast abgeschlossen. Die Arbeiten am Entlastungsschacht mit Ableitung des Regenwassers ist ebenfalls fertiggestellt. Einige Laufmeter Randsteine wurden durch die Straßenmeisterei Schrems umgestaltet.

Hollenstein:

Bei der Kapelle wurde der Außenbereich vor dem Eingang neu gepflastert. Diverse andere Reparaturen wurden in der Katastralgemeinde Hollenstein ebenfalls durchgeführt.

Fromberg:

Die Gemeindegewissstraße, beginnend bei Johann Fuchs bis ca. 300 Metter vor der Pumpstation, wurde verbreitert und neu errichtet. Die Innensanierung der Kapelle Fromberg wurde ebenfalls durch den Fleiß der Bevölkerung und der Gemeinde abgeschlossen.

Ullrichs:

Neben dem Glascontainer wurden vom Dorferneuerungsverein unter Mitwirkung der Gemeinde Nebenanlagen errichtet. Aber auch die Räumung des Ortsgrabens und anderer Entwässerungen wurde durchgeführt.

Süssenbach:

Errichtung eines Feuerwehrhauses durch die Feuerwehr Süssenbach mit Unterstützung der Gemeinde.

Ich wünsche euch für die bevorstehenden Weihnachtsfeiertage eine schöne, besinnliche Zeit mit Familie und Freunden. Jedem von euch Gesundheit und viel Freude. Ein besonderer Wunsch von mir ist, dass ihr alle gesund ins Jahr 2024 wechselt und das auch das gesamte Jahr so bleibt.

Ihr Bürgermeister

Karl Schützenhofer

Impressum:

Medieninhaber, Herausgeber und Verleger: Marktgemeinde Kirchberg am Walde 7; Druck: Rabl-Druck, 3943 Schrems, Karl-Müller-Straße 5. Fotos, wenn nicht anders gekennzeichnet: Marktgemeinde Kirchberg am Walde. Für den Inhalt verantwortlich (ausgenommen unterfertigte Artikel): Bürgermeister Karl Schützenhofer; für Inserate und Einschaltungen tragen die Firmen und Organisationen die Verantwortung. Die Marktgemeinde Kirchberg am Walde behält sich vor, zugesandte Beiträge und Texte zu kürzen!

Inhaltsverzeichnis

Bericht des Bürgermeisters	2
Tagesbetreuung	4 - 5
Kindergarten	6 - 9
Volksschule	10
Berichte aus der Gemeinde	11 - 22
Umweltseite	23
Sportverein	24 - 25
Gesunde Gemeinde/Information	26
Caritas	27
Wohnen im Waldviertel	28
Informationen	29 - 34
Veranstaltungskalender	35 - 36
Ärztewochenenddienstplan	37
Standesamt	38 - 41
Gratulationen	41 - 43
Advent im Schlosshof	44

Weihnachtsurlaub Gemeindeamt und Altstoffsammelzentrum

Das **Gemeindeamt** ist vom 23. Dezember 2023 bis 2. Jänner 2024 geschlossen.

Ab 3. Jänner 2024 sind wir wieder gerne für Sie da.

Bei einem Sterbefall erreichen Sie uns unter der Tel.Nr. 0664/50 71 039.

Das **Altstoffsammelzentrum** ist am 2. Jänner 2024 geschlossen.

Redaktionsschluss für die nächste Ausgabe: 12. März 2024

Die Marktgemeinde
Kirchberg am Walde
ist Mitgliedsgemeinde
von:

**GESUNDES
KIRCHBERG
AM WALDE**

www.noetutgut.at



**Wohnen
im Waldviertel**
Wo das Leben neu beginnt.

www.klimabuendnis.at



Tagesbetreuungseinrichtung



Unsere Tagesbetreuung



Die Tagesbetreuung soll ein Ort des Lernens und Wohlfühlens sein. Wir sehen das Kind als eigenständige Persönlichkeit. Wir nehmen sie mit all ihren Stärken und Schwächen an und helfen ihnen ihre Kompetenzen zu erweitern. Jedes Kind ist individuell und bestimmt sein Entwicklungstempo und seinen Entwicklungsweg selbst. Dies gelingt mit vielseitigen Bildungsangeboten, Ritualen die Sicherheit geben, Ruhe, Geduld und Vertrauen.

Ein fester Tagesablauf bietet den Kindern ebenfalls entsprechend ihrer Bedürfnisse Sicherheit und Orientierung.

Der Tagesablauf wird im Großen und Ganzen immer gleich gestaltet.

Die Räumlichkeiten der Tagesbetreuung sind sehr hell und großzügig gestaltet. Im Außenbereich gibt es einen eigenen abgegrenzten Garten.



Die Tagesbetreuung bietet Betreuung für Kleinkinder vor dem Kindergarteneintritt an.

!!! NEU die Betreuung von 7:00-13:00 Uhr ist für Kleinkinder kostenlos.

In der Nachmittagsbetreuung finden Kindergartenkinder und Schulkinder ebenfalls ihren Platz.

Gärtnerei
BERGER

Ullrichs 51, 3932 Kirchberg am Walde
Tel: 02854 314, Fax: 02854 6200
gaertnerei.berger@aon.at

Tagesbetreuungseinrichtung



vorne von links nach rechts:
Lio Göschl (bereits in den Kindergarten gewechselt), Dominik LUKAS, Laura Tauber

hinten von links nach rechts:
Daniela Pözl, Hannah-Leonie Zemann, Sabine Senger



Laternenfest

Gemeinsam mit den Eltern feierten wir am 9. November 2023 das Laternenfest zum Gedenken an den heiligen Martin.

Wir präsentierten unseren Laternentanz, teilten ein Licht und sangen das traditionelle Laternenlied „Ich geh' mit meiner Laterne“.

Anschließend ließen wir das Fest mit einem gemeinsamen Frühstück ausklingen.



(Sabine Senger)

Kindergarten



Gruppe 1:

1. Reihe (am Boden sitzend): Ina Pölzl, Lukas Bauer, Felix Schmidmeier

2. Reihe: Marcel Bauer, Fabio Traschl, Tobias Zemann, Sarah Zemann, Victoria Zemann, Ruth Ormian, Elementarpädagogin (Springerin Bezirk Gmünd) Anna-Maria Lebinger

3. Reihe: Betreuerin Christa Meixner, Leonie Fischer, Lena Zemann, Lennox Berger, Matteo Böhm, Elementarpädagogin Gabriele Weber, Milena Fischer

Gruppe 2:

1. Reihe: Lionel Cernik, Vincent Spitaler, Julia Benischek, Fabienne Schabasser, Marie Chantal Bayer, Finn Wojnar, Jan Kugler, Annalena Haber

2. Reihe: Elementarpädagogin Lisa Lebinger, Jonas Glaser, Leona Ramharter, Betreuerin Petra Fischer

3. Reihe (oben sitzend): Lena Kitzler, Viola Gunacker, Annabelle Winter



SCHLOSSEREI-METALLTECHNIK



Sektionaltore, Edelstahl-Geländer, Schwimmbecken, Alu-Zäune, Überdachungen, Treppen, Fenster



3932 WEISSENALBERN 8
TEL: 02854/6240, FAX: DW 4
Mobil: 0664/1821862

Ramharter

INTERNET: www.ramharter.at
E-Mail: firma@ramharter.at

Kindergarten

Aus dem Kindergarten geplaudert...

Im September starteten wir mit 28 kleinen Menschen zwischen 2,5 und 6 Jahren ins neue Kindergartenjahr.



Eingewöhnung, Freunde finden, sich zurechtfinden, miteinander umgehen lernen u.v.m. standen im Vordergrund und es ist uns gelungen, eine Wohlfühlatmosphäre zu schaffen. Unser Leitsatz dazu ist:

„Einzel sind wir
EINZIGARTIG und **WUNDERBAR**
 doch gemeinsam sind wir
 ein **KUNSTWERK**“



Insgesamt neun Kinder besuchen das letzte verpflichtende Kindergartenjahr. Unsere „Großen“ haben sich den Namen „Die schlauen Füchse“ ausgesucht und regelmäßig treffen sich die Kinder aus beiden Gruppen zu gemeinsamen Bildungsangeboten, Lernwerkstätten und vielfältigen gemeinsamen Einheiten.



Kindergarten

Zum einfacheren Informationsaustausch zwischen Elternhaus und Kindergarten nutzen wir nun die Kommunikations-App „KidsFox“. Diese hat sich schon gut bewährt.

Unser Kindergarten ist nicht nur Bildungseinrichtung für die Jüngsten – wir bieten auch Auszubildenden den Platz und Raum, sich in der Praxis auszuprobieren und zu lernen. So durften eine Kinderbetreuerin in Ausbildung und zwei Studierende aus dem Kolleg Zwettl für Elementare Bildung ihr Praktikum bei uns absolvieren. Ebenso schnupperte eine junge berufsinteressierte Dame bei uns ein wenig „Berufsluft“.

Neben vielen besonderen pädagogischen Angeboten feierten wir im Kindergarten ein stimmiges Erntedankfest und auch in der Kirche bewunderten wir die Erntedankkrone und die Erntedankgaben.



Am 13. November 2023 gab es ein Fest gemeinsam mit den Eltern, vielen Angehörigen und Besuchern. In Weißenalbern wurde abends zum Lichterfest geladen. Wir durften die Örtlichkeiten von Renate und Franz Spitaler nutzen und die Eltern der Kinder aus Weißenalbern stellten Großartiges auf die Beine um einen wunderbaren Rahmen für unsere Feier zu schaffen.

Die Kinder präsentierten den interessierten Festgästen beschwingte Lieder, ein herzerwärmendes Gedicht und als Überraschung und Highlight gab es eine Fotopräsentation mit vielen strahlenden Lichterkindern und Bildern von der nachgestellten Martinslegende. So brachten wir auch die Herzen aller Anwesenden zum Leuchten.

Danke an ALLE, die uns unterstützt haben und zu diesem einzigartigen Event beigetragen haben.



Kindergarten



Nun machen wir uns auf den Weg Richtung Weihnachten. In den Gruppen wird es stimmungsvolle Adventrituale geben, Lieder, Gedichte und Werkarbeiten das lieben die Kinder sehr. Vielleicht besucht uns ja auch der Nikolaus?

KINDERGARTENEINSCHREIBUNG FÜR DAS KINDERGARTENJAHR 2024/2025

Am Dienstag, dem 16. Jänner 2024 zwischen 13:00 und 16:00 Uhr findet die Kindergarteneinschreibung statt. Ein Einladungsschreibung mit genauen Informationen wird an die Familien verschickt.

Ab dem Kindergartenjahr 2024/2025 öffnen die NÖ Landeskindergärten im Rahmen der Bildungsoffensive die Türen für kleine Menschen ab zwei Jahren.

Das heißt: alle Kinder, die im laufenden Kindergartenjahr das 2. Lebensjahr erreichen und ab diesem Zeitpunkt den Kindergarten besuchen möchten, können für den Besuch angemeldet werden.

Nach Alter und Platzangebot werden die Kinder dann dem Kindergarten oder der Tagesbetreuungseinrichtung zugeteilt.

Bitte beachten Sie, dass Anmeldungen nach dem Einschreibungstermin nicht mehr berücksichtigt werden können.



TAGESBETREUUNG

Unsere gemeindegeführte Tagesbetreuung bietet Kindern zwischen 0 und 16 Jahren Platz und Raum für Betreuung, Spiel und Spaß. Eine Anmeldung für Kinder zwischen 0 und 2 Jahren, für Kindergartenkinder und Schulkinder nachmittags ist prinzipiell jederzeit möglich. Es ist natürlich sinnvoll - sobald der Bedarf bekannt ist – dies voranzumelden – da es nur ein gewisses Angebot an Betreuungsplätzen gibt. Auskünfte dazu erhalten sie auf dem Gemeindeamt bzw. unter der Nummer 02854/407 33 (TBE).



(Gabriele Weber)

Volksschule

Schuleinschreibung für das Schuljahr 2024/2025

Ein Termin für die Schuleinschreibung für das Schuljahr 2024/2025 kann zum derzeitigen Zeitpunkt noch nicht bekanntgegeben werden. Die Schulanfänger erhalten zeitgerecht eine genaue Information von der Direktorin der Volksschule.



1. Klasse, 1. und 2. Schulstufe



von links nach rechts: Paula Binder, Sophie Fler, Anna Lessnigg, Selena Traschl, Schamhan Isakov, Mehmed-Eren Dikmen, Lilith Huber, Jonathan Jenny, Lina Pipoh, Matheo Hofbauer, Fynn Futterknecht, Marlene Benischek, Lara Nemetz, Anna Kitzler, Lena Mader, Luisa Ramharter, Leonhard Glatz, Tobias Hohenbichler, Selma Uitz

Hinten: Klassenlehrerin Doris Jillecek, Schlassistentin Maria Raffetzeder, Pädagogische Verstärkung Viktoria Binder

2. Klasse, 3. und 4. Schulstufe

von links nach rechts: Patrick Pomeissl, Mairbek Isakov, Tyler Mörigsbauer, Kerstin Schneider, Katharina Panagl, Jamie Nowotny, Moritz Schulner, Elena Glaser, Manfred Madl, Lea Pözl, Jakob Graf, Jannik Glaser, Anna Kargl, Benjamin Breit, Julia Bauer, Luca Mader, Seline Haselberger, Noah Uitz, Alexandra Gunacker

Hinten: Klassenlehrerin Christine Freidl und pädagogische Verstärkung Viktoria Binder



Berichte aus der Gemeinde

Pfarre Süssenbach

Erntedank

Am 24. September wurde in der Pfarrkirche Süssenbach das alljährliche Erntedankfest gefeiert. Den Gottesdienst zelebrierte Vikar Dr. Herbert Weißensteiner. Eine schön geschmückte Krone war neben dem Altar abgestellt, die Landjugend und Kinder präsentierten Obst, Gemüse, Brot und Wein.



(Foto: Waltraud Dangl)

Ehejubilare



(Foto Josef Pollak)

In der Pfarre Süssenbach bei Kirchberg am Walde wurden bei der Festmesse am Sonntag dem 15. Oktober 2023 von Vikar Dr. Herbert Weissensteiner gleich 12 Ehepaare als Jubilare gefeiert.

65 Jahre: Margarete und Anton Binder

50 Jahre: Brigitta und Johann Steininger

45 Jahre: Monika und Erich Deuschlinger, Berta und Franz Drucker, sowie Elisabeth und Rupert Mayer

40 Jahre: Ernestine und Karl Anton Breiteneder, Waltraud und Anton Dangl, Gabriele und Josef Höllrigl-Binder, sowie Elfriede und Josef Krapfenbauer

35 Jahre: Monika und Leopold Fandl sowie Margit und Gerhard Kalch

30 Jahre: Maria und Martin Pollak

Ministranten bei der Festmesse waren: Sheela und Neeka Past, Marlene Pollak, Clara und Alexandra Gunacker, Julia Löhrl-Bauer sowie Pierre Past (nicht am Foto).

Nach der Hl. Messe wurden die Jubelpaare im Vereinshaus Pfarrheim Süssenbach von den Mitarbeitern des Pfarrgemeinderates noch mit Kaffee und Kuchen bzw. diversen Getränken verköstigt.

Eine wunderbare Feier, an die man sich noch lange erinnern wird.

(Waltraud Dangl)

Berichte aus der Gemeinde

Pflanzwerkstatt:

Naturnahe Gestaltung des neuen Spielplatzes in Kirchberg am Walde

[LR Teschl-Hofmeister: Im Rahmen der Initiative „Schulhöfe und Spielplätze in Bewegung“ entsteht, unter Mitbeteiligung von Kindern, ein weiterer naturnaher Freiraum in Niederösterreich.](#)

Die Umsetzung des neuen Spielplatzes in Kirchberg am Walde ist in vollem Gange. Gestaltet wird der Freiraum mit Unterstützung des Projektteams Spielplatzbüro der NÖ Familienland GmbH im Zuge des Beratungsprogramms „Schulhöfe & Spielplätze in Bewegung“. Schulen und Gemeinden in Niederösterreich werden im Rahmen dieser Initiative vom Projektteam Spielplatzbüro bei der Verwirklichung von Spielplätzen und Schulfreiräumen unterstützt und auch nach der Fertigstellung beratend begleitet. Die Konzeption des Spielplatzes in Kirchberg am Walde ist bereits abgeschlossen, daran anschließend folgte nun die Bepflanzung. Die naturnahe Gestaltung fand im Rahmen einer Pflanzwerkstatt, die durch die Mitbeteiligung zahlreicher Kinder und unter der Anleitung des Projektteams Spielplatzbüro der NÖ Familienland GmbH durchgeführt wurde, statt. „Wir freuen uns, dass die Pflanzwerkstatt bei den Kindern so gut angekommen ist und sie ihren zukünftigen Spielplatz hier in Kirchberg am Walde selbst mitgestalten konnten. Der neu entstandene Bewegungs- und Begegnungsraum ist ein wesentlicher Beitrag für eine familienfreundliche Infrastruktur in Kirchberg am Walde“, betont Familien-Landesrätin Christiane Teschl-Hofmeister.

Pflanzwerkstatt schafft naturnahen Spielplatz

Unter fachkundiger Anleitung fand am 18. Oktober die Pflanzwerkstatt am neuen Spielplatz statt. Da er, aufgrund der Nähe zur Volksschule, auch als Pausenfreiraum genutzt wird, waren die Kinder der 3. und 4. Schulstufe mit vollem Einsatz dabei. Zu Beginn wurde den Kindern die Gestaltungsskizze und die dazugehörigen Pflanzbereiche erklärt. Die mit der Bepflanzung verbundenen positiven Eigenschaften, wie das Schaffen von zukünftigen Schattenplätzen oder die CO₂-Bindung durch neue Bäume, wurden ebenso vermittelt. Strauchnischen schaffen außerdem spannende Plätze zum Verstecken und die Naschhecken laden zum Beerensammeln ein. Bei den Neupflanzungen wurde besonders auf standortgerechte und klimafitte Gehölze geachtet. Nach einer kurzen Werkzeugeinschulung und genauer Anleitung machten sich die Kinder eifrig ans Werk und setzten die Pflanzen ein. Das gemeinsame Eingießen der Sträucher, Bäume und Stauden bildete den Abschluss an diesem Vormittag.

„Durch das aktive Mitgestalten identifizieren sich die Kinder und Jugendlichen mit dem Spielplatz, geben auf ihn Acht und treten spielerisch in Kontakt mit der Natur. Mit der naturnahen Gestaltung wird zudem ein nachhaltiger Beitrag für ein positives Mikroklima geleistet“, so Landesrätin Teschl-Hofmeister.

Informationen und Rückfragen zum Projekt „Schulhöfe und Spielplätze in Bewegung“:
NÖ Familienland GmbH, Projektteam Spielplatzbüro
T: 02742 9005 13487 oder E: spielplatzbuero@noel.gv.at



Berichte aus der Gemeinde



Berichte aus der Gemeinde

Freiwillige Feuerwehr Weißenalbern

Renovierung Feuerwehr-/Dorfhaus:

Die Freiwillige Feuerwehr Weißenalbern konnte am 14. Oktober bei einem Tag der offenen Tür schon einmal erfolgreich eine erste Veranstaltung im völlig neu renovierten Feuerwehr- und Dorfhaus feiern nachdem die Baufertigstellung bzw. Betriebsstättengenehmigung am 20. September erreicht wurde.

Im Winter werden noch die weiteren Detailarbeiten zur Inneneinrichtung fortgesetzt und im Frühjahr 2024 werden dann noch die Außenarbeiten rund um das Haus weitergeführt. Danach erfolgt die offizielle Eröffnung wo die Feuerwehr ihr 125-Jahr Jubiläum feiern wird, zu dem natürlich dann rechtzeitig eingeladen wird.



(Kdt. Gerhard Nagelmaier)

Seniorenbund Kirchberg am Walde

Die Senioren besuchten am 21. September bei herrlichem Wetter das Parlament und das naturhistorische Museum in Wien.



(Johann Panagl)

Berichte aus der Gemeinde

Freiwillige Feuerwehr Hollenstein

Geburtstage, besonders runde Geburtstage, sind immer ein Grund zu feiern. So natürlich auch bei der Freiwilligen Feuerwehr Hollenstein. Anlässlich seines 60. Geburtstages besuchten die Feuerwehrmitglieder Fahrmeister OLM Bartl Herbert und stellten eine 60er Tafel auf. An dieser Stelle möchten wir nochmals herzlich gratulieren und uns für Speis und Trank bedanken.



(Maier Martin)

Dorferneuerungsverein Süssenbach

Heuriger:

Ein voller Erfolg war auch in diesem Jahr der Heurige des Dorferneuerungsvereines Süssenbach am 16. September. Bei deftigen Schmankerln, Sturm, Kaffee und Kuchen genossen die Besucher den Abend im Vereinshaus.



Grillhendlfrühschoppen:

Bereits zum 6. Mal fand am 8. Oktober der Grillhendlfrühschoppen in Süssenbach statt. Zahlreiche Ortsbewohner ließen sich die knusprigen Hendl in geselliger Runde schmecken.

(Daniela Panagl)

Berichte aus der Gemeinde

DOERN Muareix

Was tut sich in Muareix ?

Die Ortseinfahrtsschilder wurden von Andreas Schneider neu gestaltet.

Unsere Müllinsel bekommt einen neuen Look.

Der Anfang ist getan.

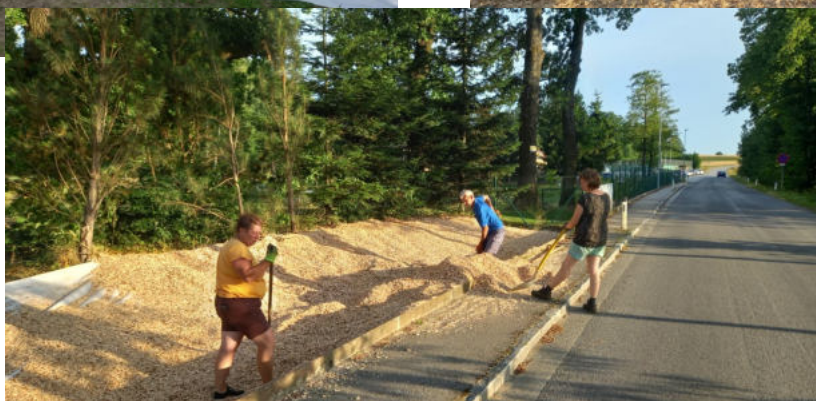
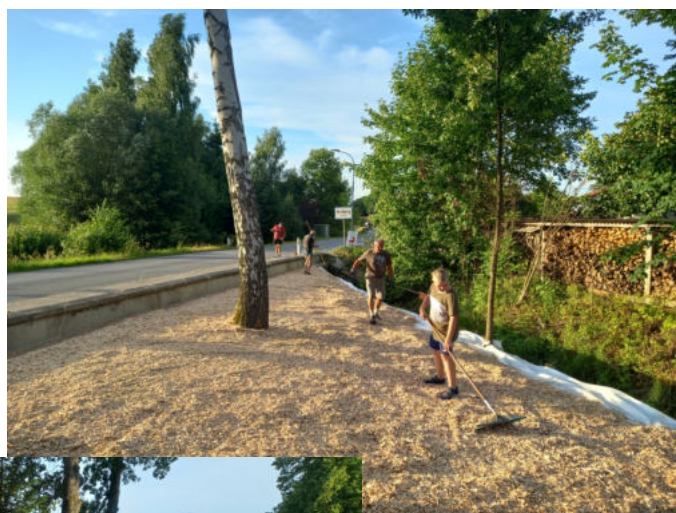
Herzlichen Dank an die fleißigen Helfer.



(Verena Lebinger)

Erholungs- und Freizeitanlage Hummelteich

Am 18.07.2023 wurde ein weiterer „Gestaltungs-Baustein“ der Anlage umgesetzt. Konkret wurde auf dem Grünstreifen neben der Landesstraße ein Fließ verlegt und Hackgut darauf aufgebracht. In weiterer Folge wurde durch die Gemeindearbeiter ein kleiner Parkplatz mit Recyclingasphalt hergestellt. Ein herzliches Dankeschön an die freiwilligen Helfer.



Berichte aus der Gemeinde

Die beiden Palmen, welche seit diesem Frühjahr eingepflanzt sind, wurden am 11.11.2023 für den „Winterschlaf“ zusammengebunden und die Wurzeln mit Heuballen geschützt. Einen herzlichen Dank an die Familie Madl Christian für die Spende der Heuballen. Es bleibt nun zu hoffen, dass die Palmen den Winter gut überstehen werden. Weiters wurde auch die „kleine Sandbucht“ von aufkeimenden Bäumen und Gras gesäubert. Für die „große Sandbucht“ wäre ein Arbeitseinsatz im Frühjahr geplant.



Abschließend möchte ich nochmals an den Herrn Bürgermeister appellieren, die noch offenen, nicht umgesetzten Arbeiten bei der Anlage in Angriff zu nehmen.

Konkret sollte noch erledigt werden:

- einen Zulauf zum Teich erstellen
- den Weg zwischen Sportplatz und Teich abziehen und Recyclingmaterial aufbringen
- bei den beiden Hängematten das Erdreich ebnen
- beim Überlauf die Böschung planieren
- Abfalleimer aufstellen (fix verankert)
- Fahrradständer aufstellen (fix verankert)
- Hinweis- Warnschilder (Wassertiefe bei Stegen, Mönch, Benützung auf eigene Gefahr, Parkplatz,..) anbringen
- den Grünschnitt bzw. Laubcontainer entfernen und beim ASZ aufstellen (extreme Geruchsbelästigung!)

Erst wenn diese restlichen Arbeiten umgesetzt sind, wäre die Anlage komplett und ein noch schöneres Vorzeigeprojekt von Kirchberg!



(Norbert Ediger, GR-WFK)

Berichte aus der Gemeinde

Trachtenmusikkapelle – zweite Jahreshälfte & Rückblick 2023

Liebe Leserinnen und Leser!

Nach der letzten Ausgabe vor den Sommerferien im Juli durften wir uns in eine etwas längere Sommerpause begeben, die aber dann umso enthusiastischer mit der offenen Probe beendet wurde. Auch wenn diese etwas kurzfristiger als geplant stattfand, haben wir uns sehr über alle gefreut, die interessiert an einem Einblick in unseren Probenalltag waren. Auch konnten wir Ihnen endlich unseren fertigen neuen Probenraum im ehemaligen Kindergarten präsentieren. Vielen Dank an alle die vorbeigeschaut haben! Es hat sehr viel Spaß gemacht unser Können einmal in einer etwas entspannteren Atmosphäre mit Ihnen zu teilen.

Kurz danach ging es aber für uns wie gewohnt weiter mit den traditionellen Erntedankfeiern in Kirchberg am Walde und Weißenalbern. Wenig später durften wir auch wieder dreimal hintereinander zu den Gedenkfeiern an Allerheiligen in Süssenbach, Jagenbach und Kirchberg am Walde auftreten. Wie immer freut es uns, wenn wir uns bei kirchlichen Anlässen zum festen Bestandteil zählen können. Wir hoffen, dass uns die Möglichkeit zur musikalischen Untermalung auch in Zukunft weiterhin gegeben wird.



Insgesamt dürfen wir auf ein ereignisreiches und nicht weniger erfolgreiches Jahr 2023 zurückblicken. Bis zum Redaktionsschluss wurde bei 30 Proben fleißig einstudiert und geübt, damit wir Sie insgesamt 24-Mal bei diversen weltlichen und geistlichen Anlässen, inklusive Begräbnisfeiern, musikalisch begleiten oder unterhalten konnten. Das Highlight aus unserer Sicht war das Häuserspielen in Fromberg und Hollenstein. Nochmals vielen Dank an alle, die uns mit einer Spende oder Labstation unterstützt haben. Wir freuen uns schon darauf die nächsten Ortschaften zu besuchen.

An dieser Stelle würden wir auch gerne hervorheben, dass wir ständig auf der Suche nach neuen Mitgliedern aller Altersgruppen sind. Sollten Sie, oder jemand den Sie kennen, daran interessiert sein ein Musikinstrument zu lernen, zögern Sie bitte nicht mit uns Kontakt aufzunehmen. Vielleicht finden wir ja eine passende Lösung, mit der Sie Ihr Wunschinstrument lernen können. Oder Sie haben bereits schon einmal ein Instrument gespielt und sind nur ein bisschen eingerostet? Auch in diesem Fall können Sie sich gerne mal bei uns melden. Wir freuen uns immer wieder neue Gesichter in unserer entspannten Runde begrüßen zu dürfen.

Da dieses Jahr aber zum Glück natürlich noch nicht ganz zu Ende ist, dürfen wir ankündigen, dass wir auch heuer wieder mit zwei Ständen am Adventmarkt in Kirchberg am Walde vertreten sein werden. Wir freuen uns über alle, die bei uns auf einen Punsch oder Glühwein vorbeischaun und uns somit unterstützen!

Bis dahin bleibt uns nur Ihnen allen ein frohes Weihnachtsfest und ein frohes neues, musikalisches Jahr 2024 zu wünschen, in dem wir einander hoffentlich wieder so oft sehen wie im vergangenen Jahr!

(Text: Florian Stallovits, Foto: Trachtenmusikkapelle Kirchberg am Walde)

Nah&Frisch

Andreas Walenta

Kirchberg am Walde 59

Einkaufen im Ort: Nähe hat Zukunft!

Berichte aus der Gemeinde

Freiwillige Feuerwehr Ullrichs

Inspektionsübung der Unterabschnitte 5 und 6

Am Samstagnachmittag den 21.10.2023 wurde die Inspektionsübung der UA5+UA6 bei herrlichem Herbstwetter durchgeführt. Diese wurde durch die FF Ullrichs ausgearbeitet. Übungsannahme war ein Wald- und Flurbrand beim Aubühel in der Katastralgemeinde Ullrichs. Ziel dieser Übung war die Zusammenarbeit der eingesetzten Feuerwehren zu üben, bzw. wie lange man mit dem vorhandenen Wasser aus zwei Brunnen die Erstlöscharbeiten durchführen kann. Nach der Alarmierung durch die Landeswarnzentrale trafen die teilnehmenden Feuerwehren am Übungsobjekt ein. Die ihnen gestellten Aufgaben erfüllten alle zur vollsten Zufriedenheit der anwesenden Übungsbeobachter seitens des Abschnittsfeuerwehrkommando Schrems und der Marktgemeinde Kirchberg am Walde.

Folgende Feuerwehren nahmen an dieser Übung teil: Ullrichs, Kirchberg am Walde, Hollenstein, Süssenbach und Hirschbach mit 7 Fahrzeugen und 45 Feuerwehrmitgliedern.



(Klaus Fitzinger)

Gatterer. Das Autohaus.



3932 Kirchberg am Walde, Zwettler Strasse 185
Tel. 02854/229-0 www.autohaus-gatterer.at

Berichte aus der Gemeinde

Verschönerungsverein Fromberg

Der Verschönerungsverein Fromberg blickt auf ein erfolgreiches und tatenreiches Jahr mit vielen Ereignissen zurück.

Fallschirmspringertreffen

Traumhaftes sonniges und heißes Wetter, zahlreiche BesucherInnen, Sportbegeisterte und engagierte Vereinsmitglieder - im neuen Vereins-T-Shirt eingekleidet - machten das diesjährige Fallschirmspringertreffen zu einem gelungenen Event. Auch Ö3 Moderator Robert Krakty absolvierte an den Wochenenden seine Fallschirmsprünge in Fromberg. Zum Schluss der Veranstaltungswoche sorgten „Die Jungen Waldensteiner“ beim Frühschoppen in der prallgefüllten Steinberghalle für ordentlich Stimmung. Dabei gab es auch eine kleine Überraschung für den Vorstand. Die Mitglieder des Vereines bedanken sich beim Vorstand für die tolle Organisation.

Eine Woche vor der Veranstaltung fand der alljährliche Dorfsäuberungstag statt, bei welchem auch Festvorbereitungen durchgeführt wurden. Viele fleißige Hände waren dabei wieder im Einsatz. Bei allen Vereinsflächen wurde der Rasen gemäht, bei den Blumenbeeten im Bereich der Bushaltestelle und auf den Brücken wurde das Unkraut entfernt und einige Sträucher geschnitten. Weiters wurde auch am Festplatz alles gesäubert und die Gerätschaften auf ihre Funktion überprüft.



Berichte aus der Gemeinde

Vereinsausflug

Als Dank für die freiwillig geleistete Zeit und für die gute Zusammenarbeit lud der Verschönerungsverein Fromberg alle Mitglieder am 22. Oktober zu einem Vereinsausflug ein. Als Ausflugsziel stand ein Tag in der Wachau am Programm. Zuerst ging es mit der Wachaubahn von Krems nach Spitz, vorbei an herbstlich gefärbten Weintrassen. In Spitz angekommen, gab es eine Weinverkostung im Klosterhof Spitz mit anschließendem Mittagessen. Mit dem Bus ging es weiter nach Dürnstein, wo eine Donauschiffahrt nach Weissenkirchen und wieder zurück am Programm stand. Im historischen Bahnhof von Dürnstein besichtigten wir noch abschließend die Safranmanufaktur, wo uns Wissenswertes über die Geschichte, Anbau und Ernte dieser Gewürzpflanze erzählt wurde.



Neuer Vorstand bei „The NeXt – die Jugend Fromberg“

Am 28. Oktober wurde bei der Jugend-Hauptversammlung ein neuer Vorstand gewählt.

Dieser setzt sich nun wie folgt zusammen:

Obmann: Tobias Langsteiner
 Obmann Stv.: Benjamin Jenny
 Schriftführerin: Melanie Haidvogel
 Schriftführerin Stv.: Andreas Fuger
 Kassierin: Lisa Zemann
 Kassierin Stv.: Marcel Langsteiner



von links nach rechts:
 Melanie Haidvogel, Tobias Langsteiner, Benjamin Jenny,
 Lisa Zemann, Marcel Langsteiner



Berichte aus der Gemeinde

Kapellensanierung Fromberg

In den letzten Monaten wurden Sanierungsarbeiten in der Fromberger Kapelle durchgeführt, welche in den nächsten Wochen ihren Abschluss finden.

Im Inneren wurde auf der rechten Seite die Holzverkleidung erneuert sowie der gesamte innere Bereich neu ausgemalt. Diese Arbeiten wurden an externe Firmen vergeben.

Mitglieder des Verschönerungsvereines haben alle Statuen in mühevoller Kleinstarbeit restauriert sowie den Luster gereinigt und saniert. Neue Gemälde der Kreuzwegstationen wurden angeschafft und aufgehängt.

In den nächsten Tagen wird eine neue Elektroheizung unter den Sitzreihen installiert.

Am 7. Dezember um 15:00 Uhr findet in der renovierten Kapelle eine Heilige Messe zur Danksagung statt. Anschließend gibt es eine Agape mit Punsch und Glühwein im Vereinshaus Fromberg.



(Matthias Fuger)

HauptSache
 Sandra FRISEURIN
 0664/4149229
 Termine nach tel. Vereinbarung
 3932 Kirchberg am Walde 150

Ihre Umweltseite

Energiegemeinschaft Kirchberg am Walde läuft

Mit Stand 15. November 2023 sind bereits 41 Mitglieder in der Erneuerbaren Energiegemeinschaft.

wseg 0423 UW Gmünd (Marktgemeinde Kirchberg am Walde), die untereinander Strom handeln.

In der nebenstehenden Grafik (screenshot aus der neoom-klub-app) möchte ich ihnen die Stromflüsse veranschaulichen. In den letzten 90 Tagen ab Mitte August bis Mitte November hatten die 41 Mitglieder einen Strombedarf von 32.407,2 kWh. Davon kamen 20.996,7 kWh vom Netz (individueller Stromlieferant) und 11.410,6 kWh vom Strom der regional in der EG produziert wurde. Daraus ergibt sich eine Autarkie von 35,2% innerhalb der EG. Würde der gesamte Strom aus der Produktion der EG (31.270,6 kWh) auch gleichzeitig verbraucht werden, ergäbe sich eine nahezu 100%-ige Autarkie, da der Gesamtbedarf ziemlich ident mit der Gesamterzeugung ist.

Hoffentlich habe ich sie jetzt nicht zu viel mit Zahlen verwirrt.

Fakt ist jedoch, dass in den Tageszeiten noch genügend Strom da wäre, um noch neue Mitglieder damit zu versorgen. Der Eigenverbrauchsanteil ist mit 36,5 % noch sehr gering.



Photovoltaikanlagen-Energiewende



Spätestens im nächsten Jahr sollte dann auch mit der Montage von **Photovoltaikanlagen auf Gemeindedächern** begonnen werden. Die Finanzierung und weitere Vorgangsweise dafür sollte noch im Dezember vom Gemeinderat beschlossen werden. Zur Zeit gibt es wieder Tendenzen, eine **Bürgerbeteiligung** zu starten. Näheres dazu voraussichtlich in den nächsten Wochen per Flugblatt und Gemeindehomepage.

Wichtig wäre es auf jeden Fall aus meiner Sicht bald mit dem Bau von eigenen Photovoltaikanlagen zu beginnen, damit auch unsere Gemeinde einen weiteren Beitrag zur **Energiewende** leistet.

Info Bundesförderung Photovoltaikanlagen

Die Bundesregierung hat angekündigt, dass ab 1.1.2024 die Umsatzsteuer für Privatpersonen beim Kauf einer Photovoltaikanlage wegfällt. Die neue Regelung gilt für PV-Anlagen mit einer Leistung von bis zu 35 kWp (für größere Anlagen über 35 kWp gilt der USt-Entfall nicht - System wie bisher). Inbegriffen sind sowohl die Komponenten als auch die Montage. Die Abschaffung der Umsatzsteuer soll ab Jänner 2024 die Bundesförderung ersetzen und ist auf zwei Jahre befristet.

Bisher mussten Privatpersonen Förderanträge stellen, um zur Bundesförderung zu kommen. Nun soll das bisherige Fördersystem ersetzt werden. Das bedeutet: Keine Anträge mehr und automatisch keine Steuern zahlen.

Ein frohes Fest und Gesundheit im neuen Jahr wünscht Ihr

UGR Werner Fischer





Elektro RAUCH
Kirchberg/Walde
Tel: 02854-6370
www.elektro-rauch.at

Energie mit Zukunft – Zukunft mit Energie

PHOTOVOLTAIK - SOLARANLAGEN - ELEKTROTECHNIK
ELEKTROSMOGMESSUNG - BIOLICHT - INFRAROTHEIZUNG



Sportverein



Werte Sportfreunde!

Nach der Sommerpause startete Mitte August die Meisterschaft 2023/24 in der 2. Klasse Waldviertel Zentral. Nach teilweise sehr schwankenden Leistungen erreichten wir in der Herbstsaison mit 5 Siegen, 1 Unentschieden und 5 Niederlagen den 6. Platz mit 16 Punkten. Die Reserve landete ebenfalls im Mittelfeld an 5. Stelle mit 18 Punkten. Somit überwintern beide Mannschaften in der oberen Tabellenhälfte.



Zum Auswärtsspiel nach Bad Großpertholz reisten wir wieder gemeinsam mit dem Bus an. Viele Kirchberger Fans auf den Rängen und groß aufspielende Reserve- und Kampfmannschaft sorgten bei diesem Flutlichtspiel sicherlich für das Highlight der Herbstsaison und 2 Auswärtssiegen.

Der SV Kirchberg am Walde bedankt sich bei allen Sponsoren, die uns unterstützt haben. Unter anderem bei Weinhandel Wurm, Steinmetzbetrieb Johann Winkler, Fleischerei Böck und ÖVP Kirchberg am Walde für die Übernahme der Patronanzen bei den Heimspielen.



Sportverein

Neue Nachwuchstruppe



Nach den erfolgreichen Schnuppertrainings im Sommer konnten wir im Herbst eine U 9 – Mannschaft in der Jugendhauptgruppe Waldviertel stellen. Die jungen Mädchen und Buben können sich hier langsam an eine Mannschaftssportart und eine Meisterschaft herantasten. Es wurden 6 Spiele ohne öffentliche Wertung absolviert. Herzlichen Dank hier auch dem neuen Trainerteam.

Zankerl - und Blunz'n Schnapsen

Nach dem Heimspiel gegen Arbesbach fand wieder unser Zankerl- und Blunz'n Schnapsen statt. Herzlichen Dank allen Schnapsern und Kartenkäufern.



Storchaufstellen und runder Geburtstag

In der zweiten Jahreshälfte gab es auch drei erfreuliche Gelegenheiten zum Gratulieren.



Der SV Kirchberg am Walde gratulierte sehr herzlich den stolzen Eltern Angelika und Mario sowie Connie und Julian zum Nachwuchs

Weiters gratulierte der SVK Legende Karl Brauner zum 60. Geburtstag. Er führte unsere Meistermannschaft 1987/88 als Kapitän zum Aufstieg in die damalige Unterliga.

Weitere interessante Berichte und Fotos finden sie auch auf unserer Homepage www.svkirchbergamwalde.at

Wir bedanken uns bei allen Mitarbeitern, Zuschauern und Sponsoren und wünschen

FROHE WEIHNACHTEN UND EINEN GUTEN RUTSCH INS NEUE JAHR 2024.



Für die Vereinsleitung
Obmann Werner Fischer

Gesunde Gemeinde/Information

Kinesiologisches Meridianturnen mit Sandra Hödl

**GESUNDES
KIRCHBERG
AM WALDE**



Meridiane sind unsere unsichtbaren Energiekanäle, welche unseren Körper durchziehen, in denen unsere Lebensenergie fließt.

Durch diese kinesiologischen Bewegungen, sowie berühren von Neurovaskulär-Punkten, rubbeln Neurolymphatischer Zonen, halten von Akupressur-Punkten, und streichen des Meridianflusses, aktivieren wir unser **Wohlbefinden und unseren Energiefluss nach der 5 Elemente Lehre.**

Wir aktivieren körpereigene Heilungskräfte um die täglichen Aktivitäten mit Leichtigkeit und bestmöglicher Laune zu tun.

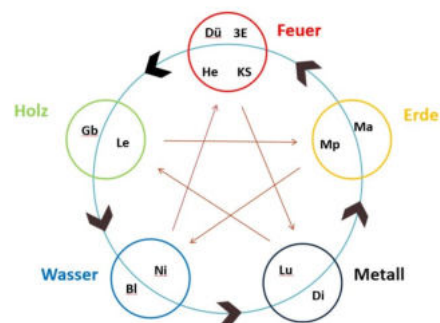
Neueinstieg jederzeit möglich

Beginn: 6. Februar 2024

Uhrzeit: 19.00 – 20.15 Uhr

Wo: Turnsaal der Volksschule Kirchberg am Walde

Kosten: 10 x Turnen, pro Turnen € 6,00



SANDRA HÖDL
DIPLOM. KINESIOLOGIN

Bitte Socken, Trinkflasche und Turnmatte mitnehmen!

Um Anmeldung wird gebeten: kinesiologie@sandrahoedl.at; 0660 49 50 232

Gestaltung Gehweg

Zwischen Kindergarten und Volksschule wurde der Gehweg mittels Markierung von der Fahrbahn abgetrennt.



Caritas

25-Jahr-Feier der Caritas Sozialstation Schweiggers-Kirchberg

Die Caritas Sozialstation Schweiggers-Kirchberg für Betreuen und Pflegen zu Hause feierte in der Pfarrkirche anlässlich ihres 25-jährigen Bestehens Gottesdienst.

Prior Pater Bernhard und Caritas Direktor Diakon Hannes Ziselsberger feierten mit zahlreichen Ehren- und Festgästen die heilige Messe in der Pfarrkirche Schweiggers. Am Ende des Festgottesdienstes wurde die Segnung des Dienstautos vorgenommen.

„Vor 25 Jahren, wurde von der Caritas der Diözese St. Pölten die Sozialstation Schweiggers durch eine Teilung der Sozialstation Zwettl gegründet. Insgesamt gibt es die Dienste „Betreuen und Pflegen zu Hause“ der Caritas in der Diözese bereits seit 45 Jahren und im Bezirk Zwettl bereits seit 40 Jahren. Durch die professionelle Betreuung und Pflege unterstützen unsere Mitarbeiter*innen Menschen, ein möglichst selbstständiges und selbstbestimmtes Leben in der eigenen Wohnumgebung nach den individuellen Gewohnheiten zu führen und damit deren Lebensqualität zu verbessern bzw. zu erhalten – wenn möglich bis zum Lebensende. Ein herzliches Dankeschön dafür dem gesamten Team unter Einsatzleiter Martin Taufner und seiner Stellvertretung Sandra Krecek. Ich wünsche euch weiterhin viel Erfolg und eine gute Zusammenarbeit“, so **Regionalleiter Erwin Silberbauer**.

Das schätzt auch **Vizebürgermeister Markus Pollack**: „Mit Hochachtung für diesen fordernden Beruf möchte ich mich beim gesamten Team für die geleistete Arbeit in den vergangenen 25 Jahren bedanken. Eure Tätigkeit sorgt beständig für die Gesundheit und das Wohlbefinden jener Menschen, die ohne eine solche Unterstützung ihren Alltag nicht in ihrem eigenen Zuhause bewältigen könnten.“

Stationsleiter Martin Taufner, der die Station seit 2018 leitet ist stolz auf die Entwicklung: „Die Mitarbeiterzahl und die Einsatzstunden haben sich seit der Gründung mehr als verdoppelt. Mittlerweile betreuen wir in etwa 140 Kund*innen in den Gemeinden Schweiggers, Kirchberg am Walde, Gmünd, Hirschbach, Hoheneich, Schrems/Stadt und Waldenstein und leisten dabei monatlich ca. 1.800 Einsatzstunden.“

„Wir sind ein Team von 30 engagierten Mitarbeiterinnen und Mitarbeitern von der Heimhilfe über Soziale Alltagsbegleiter*innen, Pflegeassistent*innen bis hin zum/r diplomierten Gesundheits- und Krankenpfleger*in, die alle das Fundament und Rückgrat unseres Erfolges bilden. Aber auch die Weiterentwicklungen in den vergangenen Jahren in Richtung mobiler Apps für Dienstpläne und die Dokumentation tragen dazu bei.“, so die **regionale Pflegeleitung Kornelia Salzer**.

Caritasdirektor Hannes Ziselsberger gratuliert zum Jubiläum und betont die Wichtigkeit der mobilen Pflege: „Immer mehr Menschen werden in Zukunft aufgrund der demografischen Entwicklung auf professionelle und empathische Betreuung im Alter angewiesen sein. Die mobile Hauskrankenpflege ist dabei eine wesentliche Säule. Diese Tätigkeit bedeutet gelebte Nächstenliebe. Ich bedanke mich bei allen Mitarbeiter*innen, dass diese in vielen Betreuungssituationen immer wieder Platz findet.“ **Fotos & Informationen** unter www.caritas-stpoelten.at/medienportal

Rückfragen & Kontakt

Mag. Christine Gausterer
Kommunikation & Öffentlichkeitsarbeit

christine.gausterer@caritas-stpoelten.at Mobil +43 676-83 844 7787

Erwin Silberbauer

Regionalleiter Waldviertel T 0676 838 44 602

erwin.silberbauer@caritas-stpoelten.at



Caritas
Diözese St. Pölten

Wohnen im Waldviertel

DAS Waldviertel Portal

Die neu überarbeitete Webseite der 56 „Wohnen im Waldviertel“-Gemeinden informiert Sie umfassend über Wohnen, Arbeiten und Leben in der Region. Auch unsere Gemeinde stellt sich hier als attraktiver Standort vor!

Wohnen im Waldviertel



Wo das Leben neu beginnt.

56 Gemeinden des Vereines Interkomm stellen Ihnen umfassende Infos zum Wohnen, Arbeiten und Leben im Waldviertel zur Verfügung. Auf der gemeinsamen Webseite www.wohnen-im-waldviertel.at ist es ganz einfach möglich, die Region in ihrer Vielfalt kennenzulernen. Auch Sie als Waldviertler:in werden garantiert Neues entdecken!

Seit kurzem erstrahlt diese Webseite im neuen Glanz! Optisch frischer gibt sie optimale Orientierung zu der Fülle an Informationen. Das Portal wurde zum einen inhaltlich ausgebaut und mit neuen Funktionen ausgestattet, zum anderen wurde es auf den neuesten Stand der Technik gebracht und ist am Smartphone nun noch besser zu bedienen.

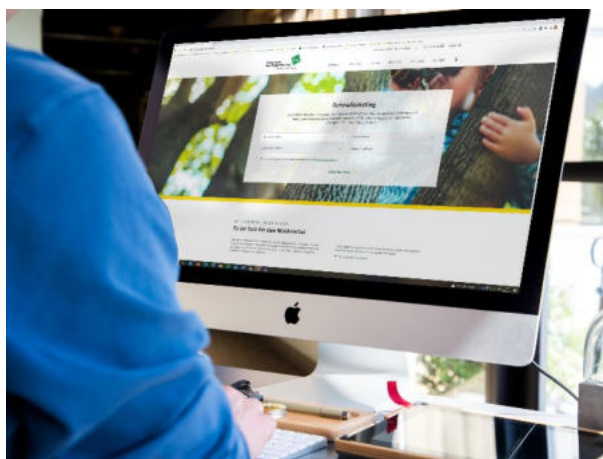
Neben der Möglichkeit, nach **Baugründen, Immobilien** und **freien Jobs** zu **suchen**, erhalten Sie hier eine Vielzahl an **Infos** zum Wohnumfeld, **zur Infrastruktur** und Lebensqualität. Kindergärten, Nahversorger, Ärzte, Erreichbarkeiten, Freizeitangebote und vieles mehr werden hier sichtbar.

Als Unternehmer:in, Gastronom:in, Lebensmittelproduzent:in, Nahversorger:in, Verein, Freizeitanbieter:in, E-Tankstellen-Betreiber:in oder Anbieter:in im medizinisch-therapeutischen Bereich in den 56 Gemeinden können Sie auf der Webseite **Ihr eigenes Angebot** einmelden und können es so auf dieser Webseite **kostenfrei präsentieren**.

Auch das Inserieren eigener **Immobilien** und **Baugründe** ist unentgeltlich möglich, um diese **erfolgreich zu verkaufen** oder zu **vermieten**.

Begeisterte Waldviertler:innen können sich hier als **„Botschafter:in“** für die Region **registrieren** und sind damit Teil einer starken Community! Schauen Sie vorbei!

Und vergessen Sie dabei nicht, den „Wohnen im Waldviertel“-**Newsletter** zu abonnieren, um so **vier bis fünf Mal im Jahr** Infos über Menschen und Betriebe, Projekte und Entwicklungen, Immobilien und freie Jobs zu erhalten.



Das Waldviertel Portal gibt Antworten auf Fragen zum Wohnen, Arbeiten und Leben in der Region.



Unter www.wohnen-im-waldviertel.at/kirchberg-am-walde können Sie ohne Umwege unsere Gemeindeangebote in allen drei Bereichen WOHNEN, ARBEITEN und LEBEN sowie in den NEWS durchsehen. Betriebe können diese URL auf der eigenen Webseite einbauen, damit sich interessierte künftige Mitarbeiter:innen über den Standort informieren können. Am besten gleich ausprobieren.



BANK DER KURZEN WEGE

Bankstelle
Kirchberg am Walde

Information

NÖ Heizkostenzuschuss 2023/2024

Von der NÖ Landesregierung wurde bei Redaktionsschluss der Gemeindezeitung noch KEIN Beschluss gefasst, sozial bedürftigen Niederösterreicherinnen und Niederösterreichern einen Heizkostenzuschuss zu gewähren.

Wir bitten Sie, sich ab Mitte Dezember 2023 telefonisch beim Gemeindeamt (02854/7010) zu erkundigen, ob es hier schon Neuerungen gibt.

Anträge können dann von Niederösterreichern beim zuständigen Gemeindeamt (Hauptwohnsitzgemeinde) gestellt werden. Bei der Antragstellung ist die Höhe der aktuellen Einkünfte durch geeignete Unterlagen, die eine Berechnung ermöglichen, nachzuweisen. Zur eindeutigen Personenidentifikation ist die Sozialversicherungsnummer des Antragstellers erforderlich (E-Card!) - diese wird nicht im System gespeichert!

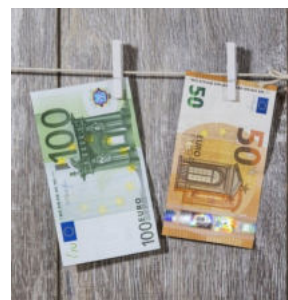


NÖ Wohnkostenzuschuss

Der von der NÖ Landesregierung beschlossene NÖ Wohnkostenzuschuss soll dazu beitragen, die finanzielle Situation der Niederösterreicher zu entlasten und soll Menschen mit geringem Einkommen in Zeiten enorm gestiegener Wohnkosten unterstützen. Die Antragstellung ist noch bis 31.12.2023 möglich, gerne können wir Ihnen am Gemeindeamt diesen Antrag stellen, dazu bitte Ihre Kontonummer und Telefonnummer mitbringen.

Ein Antrag kann von Personen gestellt werden, die

- zum Zeitpunkt der Antragstellung ihren Hauptwohnsitz und den tatsächlichen Aufenthalt im Bundesland Niederösterreich haben
- zum Zeitpunkt der Antragstellung das 18. Lebensjahr vollendet haben und
- das höchstzulässige Jahreshaushaltseinkommen (€ 20.000,— brutto bei Einpersonenhaushalten bzw. € 50.000,— brutto bei Mehrpersonenhaushalten) nicht überschreiten.



Hundeabgabe

Anmeldung eines Hundes:

Der Erwerb eines Hundes ist binnen einem Monat durch den Hundehalter der Abgabenbehörde anzuzeigen. Neugeborene Hunde gelten mit dem Ablauf des dritten Monats nach der Geburt als erworben. Bei der Anmeldung am Gemeindeamt werden die Daten des Hundes erhoben und eine Hundemarke ausgegeben. Diese Hundemarke ist am Halsband des Tieres anzubringen und bleibt bis zur Abmeldung des Hundes gültig. Die Hundemarke gilt einerseits als Nachweis für die Anmeldung des Tieres und andererseits als Identifizierung für z.B. entlaufene Hunde, die über die Kennnummer zugeordnet werden können.

Aufgrund der Hundeabgabenordnung der Marktgemeinde Kirchberg am Walde wird folgende Hundeabgabe eingehoben:

1. für Nutzhunde jährlich € 6,54 pro Hund
2. für Hunde mit erhöhtem Gefährdungspotential und auffällige Hunde nach §§ 2 und 3 NÖ Hundehaltgesetz jährlich € 85,- pro Hund
3. für alle übrigen Hunde jährlich € 25,- pro Hund

Wird der Hund während des Jahres erworben, so ist die Hundeabgabe innerhalb eines Monats nach dem Erwerb zu entrichten. Danach wird die Hundeabgabe jährlich (im ersten Quartal) von der Gemeinde vorgeschrieben.

Abmeldung eines Hundes:

Die **Abmeldung** eines Hundes (**Tod, Umzug, Weitergabe**) hat schriftlich bis **spätestens 31.12.** zu erfolgen, außerdem ist die Hundemarke abzugeben. Solange die Abmeldung nicht erfolgt ist, besteht die Abgabepflicht weiter. Wird daher ein Hund erst **ab 1. Jänner abgemeldet**, so ist die Hundeabgabe noch **für das ganze laufende Jahr zu entrichten!**

Bitte lassen Sie den Hundekot NICHT liegen

Wir möchten eindringlich an alle Hundebesitzer appellieren, „Hundehäufchen“ zu entfernen und im Restmüll zu entsorgen. Egal ob Ihr Hund in der Wiese oder am Gehsteig sein Häufchen hinterlässt, bitte lassen Sie den Hundekot nicht liegen!

Information

Einbahnregelung/Schneeräumung

Die Marktgemeinde Kirchberg am Walde wird bei starkem Schneefall wieder bei Bedarf eine Einbahnregelung am **Kaffeeberg** verordnen. Diese Verordnung gilt bis auf Widerruf! Wir bitten um Einhaltung dieser Maßnahme und um Ihr Verständnis für diese Vorgangsweise. Wir sind bemüht auch im Winter den Verkehr aufrecht zu erhalten.



Ebenso werden im gesamten Gemeindegebiet die Autobesitzer, die ihre Fahrzeuge auf Straßengrund abstellen, ersucht, diese auf Eigengrund abzustellen, um eine reibungslose Schneeräumung durchführen zu können.

Räum- und Streupflicht

Seitens der Marktgemeinde Kirchberg am Walde wird auf die gesetzlichen Anrainerverpflichtungen, insbesondere gemäß § 93 Straßenverkehrsordnung 1960 - StVO 1960, BGBl 159/1960 idGF, hingewiesen:

§ 93 StVO 1960 lautet

„(1) Die Eigentümer von Liegenschaften in Ortsgebieten, ausgenommen die Eigentümer von unverbauten land- und forstwirtschaftlich genutzten Liegenschaften, haben dafür zu sorgen, dass die entlang der Liegenschaft in einer Entfernung von nicht mehr als 3 m vorhandenen, dem öffentlichen Verkehr dienenden Gehsteige und Gehwege einschließlich der in ihrem Zuge befindlichen Stiegenanlagen entlang der ganzen Liegenschaft in der Zeit von **6.00 bis 22.00 Uhr** von Schnee und Verunreinigungen gesäubert sowie bei Schnee und Glatteis bestreut sind. Ist ein Gehsteig (Gehweg) nicht vorhanden, so ist der Straßenrand in einer Breite von 1 m zu säubern und zu bestreuen. Die gleiche Verpflichtung trifft Eigentümer von Verkaufshütten.

(1a) In einer Fußgängerzone oder Wohnstraße ohne Gehsteige gilt die Verpflichtung nach Abs. 1 für einen 1 m breiten Streifen entlang der Häuserfronten.

(2) Die in Abs. 1 genannten Personen haben ferner dafür zu sorgen, dass Schneewächten oder Eisbildungen von den Dächern ihrer an der Straße gelegenen Gebäude bzw. Verkaufshütten entfernt werden.

[...]

(6) Zum Ablagern von Schnee aus Häusern oder Grundstücken auf die Straße ist eine Bewilligung der Behörde erforderlich. Die Bewilligung ist zu erteilen, wenn das Vorhaben die Sicherheit, Leichtigkeit und Flüssigkeit des Verkehrs nicht beeinträchtigt.“

Im Zuge der Durchführung des Winterdienstes auf öffentlichen Verkehrsflächen kann es aus arbeitstechnischen Gründen vorkommen, dass die Straßenverwaltung Flächen räumt und streut, hinsichtlich derer die Anrainer/Grundeigentümer im



Sinne der vorstehend genannten bzw. anderer gesetzlicher Bestimmungen selbst zur Räumung und Streuung verpflichtet sind.

Die Marktgemeinde Kirchberg am Walde weist ausdrücklich darauf hin, dass

- es sich dabei um eine (zufällige) **unverbindliche Arbeitsleistung** der Marktgemeinde Kirchberg am Walde handelt, aus der **kein Rechtsanspruch** abgeleitet werden kann;
- die **gesetzliche Verpflichtung** sowie die damit verbundene **zivilrechtliche Haftung** für die zeitgerechte und ordnungsgemäße Durchführung der Arbeiten in jedem Fall beim verpflichteten **Anrainer bzw. Grundeigentümer** verbleibt;
- eine Übernahme dieser Räum- und Streupflicht durch **stillschweigende Übung** im Sinne des § 863 Allgemeines Bürgerliches Gesetzbuch (ABGB) hiermit **ausdrücklich ausgeschlossen** wird.

Die Marktgemeinde Kirchberg am Walde ersucht um Kenntnisnahme und hofft, dass durch ein gutes Zusammenwirken der kommunalen Einrichtungen und des privaten Verantwortungsbewusstseins auch im kommenden Winter wieder eine **sichere und gefahrlose Benützung** der Gehsteige, Gehwege und öffentlichen Straßen im Gemeindegebiet möglich ist.

Der Bürgermeister

Information



HOIZ VIERTLER
dei woid, unsa mission.

**DEI WOID,
UNSA MISSION**

WIR SCHÄTZEN DEINEN WALD, ALS WÄR'S UNSERER.
Wir sind drei hochmotivierte Forstarbeiter, die wissen, worauf es den Waldbesitzer ankommt – eine naturnahe Bewirtschaftung des Waldes unter Berücksichtigung der Lebensräume von Pflanzen und Tieren.

UNSERE LEISTUNGEN

www.hoizviertler.at Schweiggers · Kirchberg a. Walde



UNSERE LEISTUNGEN

BERATUNG · FÄLLUNG · AUFBEREITUNG

- Gratis Erstberatung vor Ort
- Durchforstung/Aufbereitung des Waldes
- Sturm-/Käferbäume
- Spezialbaumfällung mit Steigeisen
- Bauholz Ausformung
- Langholz Spaltung
- Rückung/Transport von Reisig und Holz

KONTAKT ← **JETZT KONTAKT AUFNEHMEN!**

FLORIAN THALER 0664 514 1595 florian@hoizviertler.at Unterwindhag 14 3931 Schweiggers	BERNHARD POLZER 0664 233 9038 bernhard@hoizviertler.at Weißenalbern 16 3932 Kirchberg/Walde	MANUEL RÖHRNBACHER 0664 542 8776 manuel@hoizviertler.at Mannshalm 10 3931 Schweiggers
--	--	--

HOIZ VIERTLER
dei woid, unsa mission.

www.hoizviertler.at

Güterwege

Bei Verlassen eines Feldes durch einen Traktor entstehen zumeist Verschmutzungen an diversen Güterwegen. Diese Verschmutzungen sind vom Verursacher umgehend zu entfernen, damit nachfolgende Fahrzeuge den Weg ohne Gefahr benutzen können!

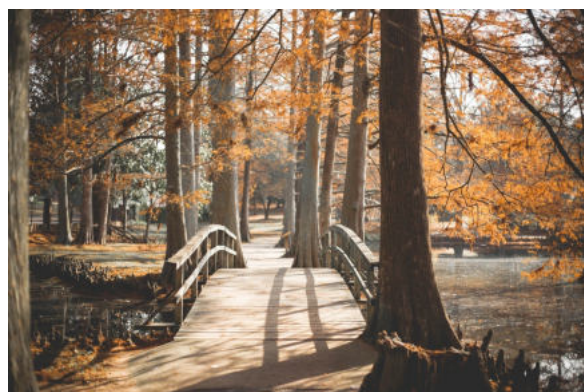


Neues NÖ Tourismusgesetz 2023

Der Landtag von Niederösterreich hat in seiner Sitzung am 25. Mai 2023 das neue NÖ Tourismusgesetz 2023 beschlossen, welches am 1. Jänner 2024 in Kraft treten wird.

Wesentliche Änderungen sind:

- Erhöhung der Nächtigungstaxe für Nichtkurortgemeinden ab 1. Jänner 2024 auf € 2,50 (bisher € 0,50)
- Abschaffung des Interessentenbeitrages ab dem Jahr 2024



Information

Herzliche Einladung

zum

1. Besinnlichen Adventauftakt am Samstag, 2. Dezember 2023, ab 17:00 Uhr am Kirchenplatz in Kirchberg am Walde

Wilderereintopf vom Kessel und Punsch-Getränke
Freiwillige Spenden zu Gunsten der Pfarrhofrenovierung



EVN
Energie. Wasser. Leben.

WASSER FÜR
di und mi.

Um die Versorgungssicherheit für rund 50.000 Einwohnerinnen und Einwohner in den Bezirken Waidhofen/Thaya, Gmünd und Zwettl zu erhöhen, haben wir bereits mit dem Bau einer ca. 60 km langen Transportleitung begonnen. Diese wird die Gebiete Krems und Zwettl verbinden und die Wasserversorgung im nördlichen Waldviertel langfristig absichern.

Tipp: Nähere Informationen zu EVN Wasser finden Sie auf www.evn.at/wasser

Information



Der Nikolaus kommt

Sonntag, 03.12.2023
um 17.00 Uhr

am Marktplatz Kirchberg am Walde

ab 16 Uhr Punschhütte
vom Elternverein der Volksschule
Kirchberg am Walde




ÖSTERREICHISCHES ROTES KREUZ
Aus Liebe zum Menschen.

Spende Blut.
www.gibdeinbestes.at

Freitag, 8. Dezember 2023
9:00-12:00 u. 13:00-16:00

Kommen Sie bitte spätestens 30 Minuten vor Ende der Blutspendeaktion

**Volksschule
KIRCHBERG/Walde**

Blut spenden können Personen zwischen dem 18. und 70. Geburtstag, die gewisse gesundheitliche und gesetzlich festgelegte Kriterien erfüllen. Bitte bringen Sie einen gültigen amtlichen Lichtbildausweis zur Blutspende mit.
Weitere Infos: 0800 190 190

Bridge lernen
Bridge spielen



Bridge - die Königin der Kartenspiele

Schnupperabend Bridge



Der Bridgeclub Waldviertel präsentiert am **4. Jänner 2024** das Kartenspiel Bridge ab 19.00 Uhr im Fit, Moritz Schadek-Gasse 59 in Waidhofen/Thaya.



Bridge, das Spiel für Herz und Hirn, geeignet für jede Altersstufe und perfekt für regelmäßige gesellige Treffen im Club.

Anmeldung unter: 0664 / 834 75 57;
wd@arch-litschauer.at; bei Werner Damberger;
Infos unter: www.bridgeaustria.at



volkshilfe.
NIEDERÖSTERREICH

*DANKE für Ihr Vertrauen!
Frohe Weihnachten und ein
glückliches neues Jahr!*

**FÜR EIN UNBESCHWERTES LEBEN:
PFLEGE UND BETREUUNG ZUHAUSE**

**Sie möchten zuhause nach Ihren Vorstellungen leben,
benötigen jedoch Unterstützung? Wir helfen!**

- Mobile Pflege & Betreuung, mobile Therapie
- Essen zuhause & Notruftelefon
- 24-Stunden-Betreuung*
- Soziale Alltagsbegleitung
- Betreutes Wohnen
- Beratung (Pflegegeld-Antrag, Erhöhung, Förderungen ...)

Immer für Sie erreichbar
☎ 0676 / 8676
www.noe-volkshilfe.at



Die Angebote werden durch die mitgliedliche und gemeinnützige SERVICE MENSCH GmbH, FN216822g, Tochter der Volkshilfe NO oder in Kooperation mit *24-Stunden-Personenbetreuung (PB) GmbH erbracht. © Oktober 2023

Information

Da sind wir daheim!



Freie Wohnung & Freies Reihenhaus

Kirchberg 256 bzw. 253 | 3932 Kirchberg am Walde

ca. 84 m² bzw. 101 m² Wohnnutzfläche

Miete mit Kaufoption

eigener Balkon

eigene Terrasse (nur Reihenhaus)

eigener Garten (nur Reihenhaus)

PKW-Stellplatz

anlageneigener Spielplatz

kontrollierte Wohnraumlüftung

Niedrigenergiebauweise = HWB_{RK} ca. 20 kWh/m²a

Förderung vom Land NÖ

SOFORT VERFÜGBAR



Gemeinnützige Bau- und
Siedlungsgenossenschaft „Waldviertel“

www.wav-wohnen.at
Tel. 02846/7015 | wav@wav-wohnen.at

ID Austria ersetzt die Handysignatur

Die ID Austria ist eine Weiterentwicklung der Handysignatur und bringt eine Erweiterung der Nutzungsmöglichkeiten. Allerdings ändert sich auch der Registrierungsprozess. Die Aktivierung der ID Austria erfolgt in Zukunft bei ausgewählten Registrierungsbehörden (z.B. Bezirkshauptmannschaft).

Falls Sie bereits eine Handysignatur besitzen, können Sie diese jederzeit auf oesterreich.gv.at oder in der App „Digitales Amt“ auf die ID Austria mit Basisfunktion umstellen. Die Basisfunktion der ID Austria bietet dieselben Funktionen wie die Handysignatur, auch Ihre Anmeldedaten bleiben gleich.

Um neue, zusätzliche Funktionen der ID Austria nutzen zu können (z.B. Ausweisfunktion am Smartphone), ist eine Vollfunktion der ID Austria erforderlich. Falls Ihre Handysignatur behördlich registriert wurde (z.B. bei uns am Gemeindeamt) können Sie eine Aufwertung auf die Vollfunktion direkt in der App „Digitales Amt“ durchführen (Infos dazu unter oesterreich.gv.at). Wurde Ihre Handysignatur nicht behördlich ausgestellt z.B. bei einer Bank oder Bezirksbauernkammer, ist ein Besuch bei einer Registrierungsbehörde notwendig, da Ihre Identität behördlich festgestellt werden muss.

Die Handysignatur kann nur mehr bis spätestens 4. Dezember 2023 registriert werden, danach gilt diese noch bis zu ihrem Ablaufdatum (in der App ersichtlich). Bis zum Ablaufdatum kann die Handysignatur auf die ID Austria umgestellt werden. Eine abgelaufene Handysignatur kann weder verlängert noch umgestellt werden.

Weiterführende Informationen zur ID Austria finden Sie unter <https://www.oesterreich.gv.at>



Veranstungskalender

Ist die Mailadresse von deinem Verein aktuell oder hat sich aufgrund von Neuwahlen etwas geändert? Bitte um Bekanntgabe von Änderungen am Gemeindeamt, damit die diversen Schreiben (z.B. Erinnerung Redaktionsschluss bzw. die Terminbekanntgabe für den Veranstaltungskalender) an die richtige Adresse geschickt werden können!

Die Veranstalter werden gebeten, der Marktgemeinde Kirchberg am Walde aktuelle Infos bekanntzugeben, damit die Termine immer wieder auf unserer Gemeinde-Homepage www.kirchbergamwalde.at auf den neuesten Stand gebracht werden können!

Auch Plakate von der Veranstaltung bitte an die Gemeinde schicken (nagelmaier@kirchbergamwalde.at), damit diese z.B. auch auf der Homepage veröffentlicht werden können!

Datum	Veranstaltung	Veranstalter	Ort und Zeit
02.12.2023	1. Besinnlicher Adventauftakt		Kirchenplatz, ab 17 Uhr
03.12.2023	Der Nikolaus kommt	Elternverein der VS Kirchberg	Vor dem Gemeindeamt, ab 16 Uhr
08.12.2023	Blutspenden	Gemeinde Kirchberg am Walde	Turnsaal VS Kirchberg, 9-12 und 13-16 Uhr
16.12.2023	Adventmarkt	Gemeinde Kirchberg am Walde	Schlosshof und Hamerlinghaus 14-19 Uhr
17.12.2023	Adventmarkt	Gemeinde Kirchberg am Walde	Schlosshof und Hamerlinghaus 13-18 Uhr
24.12.2023	Punschstand	JVP Weißenalbern	Pfarrhofgarten, nach der Mette
30.12.2023	Punschstand	JVP Weißenalbern	Pfarrhofgarten, ab 16 Uhr
ab 06.02.2024	Kinesiologisches Meridianturnen	Sandra Hödl	Turnsaal Kirchberg, 19-20.15 Uhr
17.03.2024	Pfarrkaffee	Pfarrkirche Süssenbach	Pfarrkirche Süssenbach ab 9 Uhr
17.03.2024	Frühlingskräuterwanderung mit Kochen einer Frühlingskräutersuppe	Kleinregion Waldviertler StadtLand	Treffpunkt Gradieranlage Waldenstein ab 14 Uhr

Ihr Friseur

MARION

3932 Kirchberg/Walde 50
Tel. 0664/75005658

3972 Bad Großpertholz 72
Tel. 0664/1014546

Veranstaltungskalender

Datum	Veranstaltung	Veranstalter	Ort und Zeit
27. + 28.04.2024	Feuerwehrheuriger	FF Hollenstein	Feuerwehrhaus Hollenstein
28.04.2024	Erstkommunion	Pfarre Kirchberg am Walde	Pfarrkirche Kirchberg ab 9 Uhr
30.04.2024	Maibaum aufstellen		In den Katastralgemeinden
12.05.2024	Muttertagsfrühschoppen	FF Kirchberg am Walde	Feuerwehrhaus Kirchberg ab 9 Uhr
20.05.2024	Fest der Ehejubilare	Pfarre Kirchberg am Walde	Pfarrkirche Kirchberg ab 9.30 Uhr
25.05.2024	Jugend on Tour	Pfarre Süssenbach	Pfarrkirche Süssenbach ab 19 Uhr
16.06.2024	Kinderfest	Sportverein Kirchberg am Walde	Sportplatz Kirchberg ab 9.30 Uhr
23.06.2024	Patrozinium mit Pfarrfest	Pfarre Kirchberg am Walde	Pfarrkirche Kirchberg und Pfarrgarten ab 9.30 Uhr
29.06. - 07.07.2024	Int. Fallschirmspringer-Treffen	Verschönerungsverein Fromberg	Festgelände Fromberg
21.07.2024	Patrozinium mit Pfarrkaffee	Pfarre Süssenbach	Pfarrkirche Süssenbach ab 9 Uhr
10. + 11.08.2024	Feuerwehrfest	FF Ullrichs	FF- und Dorfhaus Ullrichs
15.08.2024	Kleinhäuslerkirtag	Tennisverein	Tennisplatz ab 10 Uhr
31.08.2024	Feuerwehrheuriger	FF Kirchberg am Walde	Feuerwehrhaus Kirchberg ab 19 Uhr
01.09.2024	Backhendlfrühschoppen	FF Kirchberg am Walde	Feuerwehrhaus Kirchberg ab 9.30 Uhr
13.- 15.09.2024	Eröffnung Feuerwehrhaus mit Abschnittsfeuerwehrtag am 14.09.2024	FF Süssenbach	Neues Feuerwehrhaus Süssenbach
29.09.2024	Erntedankfest mit Pfarrkaffee	Pfarre Süssenbach	Pfarrkirche Süssenbach ab 9 Uhr
06.10.2024	Erntedankfest	Pfarre Kirchberg am Walde	Pfarrkirche Kirchberg ab 9.30 Uhr
31.10.2024	Halloweenparty	FJC Magic Soccer's und FF Kirchberg am Walde	Bauhof
08.11.2024	Gugelhupf- und Zankerlschnapsen	FF Hollenstein	Feuerwehrhaus Hollenstein ab 19 Uhr
14.12.2024	Adventmarkt	Gemeinde Kirchberg am Walde	Schlosshof und Hamerlinghaus 14 bis 19 Uhr
15.12.2024	Adventmarkt	Gemeinde Kirchberg am Walde	Schlosshof und Hamerlinghaus 13 bis 18 Uhr

 <p>BÄCKEREI CHRISTIAN BAUER 3932 Kirchberg am Walde 83 Handy: 0664/3454699 Tel.: 02854/273</p>	<p>Knusprig & frisch auf den Tischvon Ihrem Bäckermeister vor Ort!</p> <p>baeckereibauer@gmx.at</p>	 <p>BÄCKEREI CHRISTIAN BAUER 3932 Kirchberg am Walde 83 Handy: 0664/3454699 Tel.: 02854/273</p>
---	--	---

Ärztewochenend– und Feiertagsdienst Dezember 2023 - März 2024

Der Wochenend– und Feiertagsdienst wird auf freiwilliger Basis von den Ärztinnen und Ärzten geleistet.

Im Fall eines Dienstes gelten folgende Zeiten:

- ⇒ Bereitschaft: 8.00 bis 14.00 Uhr
- ⇒ Ordination: 9.00 bis 11.00 Uhr

Bitte vereinbaren Sie in jedem Fall einen Termin!



Außerhalb dieser Zeiten wenden Sie sich bitte telefonisch an:

- ⇒ Gesundheitshotline 1450
- ⇒ Rettung 144 (in lebensbedrohenden Situationen)
- ⇒ NÖ Ärztedienst 141 ab 19.00 Uhr

Dr. Christoph PREIßL	Kirchberg am Walde	Tel.: 02854/203
Dr. Martin HOFMANN	Schrems	Tel.: 02853/77300
Dr. Moschgan Verena WIDY	Schrems	Tel.: 02853/76330
Dr. Martin GRUBÖK	Schrems	Tel.: 02853//76780
Dr. Yosry ZAWIA	Hoheneich	Tel.: 02852/52300
Dr. Dietmar STAUFFER	Gmünd	Tel.: 02852/20480
Dr. Klemens KRANZLER	Gmünd	Tel.: 02852/51278
Dr. Georg VITOVEC	Gmünd	Tel.: 02852/53737
Gruppenpraxis Dr. ÖSTERREICHER & Dr. SCHÄFER	Gmünd	Tel.: 02852/52400

Dezember 2023

02. + 03.	Dr. Yosry Zawia
08. - 10.	Dr. Österreicher/Dr. Schäfer
16. + 17.	Dr. Martin Hofmann
23. + 24.	Dr. Klemens Kranzler
25. + 26.	Dr. Martin Grubök
30. + 31.	Dr. Dietmar Stauffer

Februar 2024

03. + 04.	Dr. Martin Hofmann
10. + 11.	Dr. Österreicher/Dr. Schäfer
17. + 18.	Dr. Moschgan Verena Widy
24. + 25.	Dr. Dietmar Stauffer

Jänner 2024

01.	Dr. Moschgan Verena Widy
06. + 07.	Dr. Georg Vitovec
13. + 14.	Dr. Yosry Zawia
20. + 21.	Dr. Martin Grubök
27. + 28.	Dr. Klemens Kranzler

März 2024

02. + 03.	Dr. Christoph Preißl
09. + 10.	Dr. Georg Vitovec
16. + 17.	Dr. Yosry Zawia
23. + 24.	Dr. Martin Grubök
30. + 31.	Dr. Klemens Kranzler

Die aktuellen Ärzte-Wochenenddienste sind auch hier zu finden:

<https://www.arztnoe.at/fuer-patienten/service/wochenenddienste>

Standesamt

BESTATTUNG
WITTMANN

02822/52381

Familienbetrieb
seit 1952

Rat und Hilfe im Trauerfall

Individuelle und rasche Trauerdrucksortengestaltung
Einfühlsame Beratung und Begleitung in schweren Stunden

Informationen, Kondolenzbuch, Gedenkkerzen unter:

www.bestattung-zwettl.at

Ing. Michael Wittmann, 3910 Zwettl, Babenberggasse 6

info@bestattung-zwettl.at


BESTATTUNG
Köck & Köck GmbH
Bestattungen im Waldviertel

Geschäftsstelle: Seewiesenstraße 24 • 3902 Vitis
Tel: 0680 / 200 11 43 oder 0664 / 514 90 67
E-Mail: bestattung-waldviertel@hotmail.com
www.bestattung-waldviertel.at

Traditioneller Familienbetrieb mitten im Waldviertel. Vertrauen Sie auf unsere professionelle Hilfe, Kompetenz und Erfahrung, seit 2009.

Nehmen Sie Kontakt mit uns auf!
Wir besuchen und betreuen Sie auch zu Hause und erledigen sämtliche Tätigkeiten, die Sie uns anvertrauen, sowie Terminabklärungen und Bestellungen des Beerdigungsarrangements - alles bei einem einmaligen Aufnahmegespräch.

Wir bieten alle Bestattungsformen
je nach Wunsch: Erd-, Feuer-, Gruft-, See-, Wald-, Diamantenbestattung, Urnenaufstellung zu Hause, Totenmaske, persönliche Verabschiedungen.

Überführungen - große Auswahl an Särgen/Urnen

Trauerdrucksorten

Kostenvorschläge und Bestattungsvorsorge zu Lebzeiten
Abrechnung mit Versicherungsanstalt oder Verlassenschaft **WIENER VEREIN**

Wir organisieren alles für die Verabschiedungsfeier nach Ihren persönlichen Wünschen in den Gemeindegebieten:
Vitis - Schwarzenau - Eichenbach - Hirschbach - Kirchberg/Walde - Schrems - Brand/Nagelberg - Waidhofen/Thaya Land - Windigsteig - Großdietmanns - Hoheneich - Waldenstein - Sallingstadt - Schweiggers - Jagenbach - Zwettl - Schloß Rosenau ...
... und überall, wo Sie uns brauchen.

Rund um die Uhr für Sie erreichbar
Tel: 0680 / 200 11 43 oder 0664 / 514 90 67

Geschäftsführer Roland Köck, Franz Köck und Manuel Schrefel



**Würdevolle
Begleitung
im Trauerfall**

**Städtische
Bestattung
Gmünd** seit 1931

**Erfahrung
Kompetenz
Vertrauen**

Komplette Abwicklung
und Organisation im Todesfall

Individuelle Beratung: Auf Wunsch
kommen wir auch zu Ihnen nach Hause!

Wir sind für Sie da!
24 Stunden am Tag, 7 Tage die Woche!
☎ 02852/52506-120 bzw. 0664/180 67 64

www.bestattung.gmuend.at



Standesamt

Wir bedauern den Tod von:

<p>Glaser Johann im 74. Lebensjahr Ullrichs</p>	<p>Eichorn Erwin im 91. Lebensjahr Ullrichs</p>	<p>Fuchs-Fuchs Johann im 96. Lebensjahr Hollenstein</p>
<p>Glaser Leopold im 77. Lebensjahr Ullrichs</p>	<p>Schmidt Berta im 92. Lebensjahr Weißenalbern</p>	<p>Böhm Franz im 83. Lebensjahr Kirchberg am Walde</p>
<p>Spannagl Josef im 82. Lebensjahr Hollenstein</p>		

Wer im Gedächtnis seiner Lieben lebt, der ist nicht tot, der ist nur fern.

Tot ist nur, wer vergessen wird!

(Immanuel Kant)

Gemeinsam durchs Leben gehen:

Möslinger Verena und Krensehner Michael
Ullrichs



Die Ehe ist eine Brücke, die man täglich neu bauen muss, am besten von beiden Seiten!

(Ulrich Beer)

Standesamt

Das Licht der Welt erblickte:

Hohenbichler Anna
Hohenbichler Berta und Heribert
Ullrichs



Hochleitner Louis
Wostri-Hochleitner Sabine und
Hochleitner Thomas
Kirchberg am Walde



Wojnar Ben
Wojnar Angelika und Giefing Mario
Kirchberg am Walde

Standesamt/Gratulationen



Zwölfer Leonie
Weinstabl Martina und Zwölfer Mario
Süssenbach

**Mit jedem neugeborenen Kind geht eine
kleine Sonne auf!**

(Irmgard Erath)

Wir gratulieren allen Jubilaren ganz herzlich:

70. Geburtstag

Mag. Macho Gerhard, Ullrichs
Sitz Leopoldine, Ullrichs
Hietler Karl, Kirchberg am Walde
Traschl Gerhard, Ullrichs

75. Geburtstag

Haubner Leopold, Hollenstein
Thumfarth Anna, Kirchberg am Walde
Preissl Elfriede, Kirchberg am Walde
Kriz Wilfried, Kirchberg am Walde
Binder Brigitta, Fromberg
Weißböck Karl, Hollenstein

80. Geburtstag

Berger Elfriede, Hollenstein
Müller Waltraud, Ullrichs
Magenschab Elfriede, Süssenbach

85. Geburtstag

Fitzinger Martha, Ullrichs
Walenta Karl, Kirchberg am Walde
Berger Johann, Hollenstein

90. Geburtstag

Fischer Otto, Kirchberg am Walde
Zwettler Lambert, Kirchberg am Walde

Goldene Hochzeit (50 Ehejahre)

Hartinger Helga und Gerhard, Weißenalbern
Aichinger Waltraud und Franz, Ullrichs

Diamantene Hochzeit (60 Ehejahre)

Bartel Irma und Gerhard, Kirchberg am Walde

Gratulationen



Goldene Hochzeit
Hartinger Helga und Gerhard
Weißenalbern



Diamantene Hochzeit
Bartel Irma und Gerhard
Kirchberg am Walde



85. Geburtstag
Walenta Karl
Kirchberg am Walde



85. Geburtstag
Fitzinger Martha
Ullrichs



Standesamt



90. Geburtstag
Fischer Otto
Kirchberg am Walde



80. Geburtstag
Magenschab Elfriede
Süssenbach



90. Geburtstag
Zwettler Lambert
Kirchberg am Walde



80. Geburtstag
Müller Waltraud
Ullrichs



ADVENT IM SCHLOSSHOF

Kirchberg am Walde

SCHLOSSHOF:

verschiedenste Kunst-
handwerksstände,
Glühwein- Punsch- und
Essensstände

HAMERLINGSAAL:

Kunsthandwerk,
Kinderbastelstube
Kaffee und Kuchen
sowie zahlreiche Aussteller

16.12.

14–19 Uhr

17.12.

13–18 Uhr

2023

Eintritt **FREI!**

